

Установка и настройка

Создание бота

О том как завести своего бота [подробно написано тут](#)

Настройка HTTP XML интерфейса

1. Перейдите в справочник «Сервис → Станции и устройства».
2. Из дерева слева выберите кассовый сервер, с которым будет работать программа.
3. Перейдите во вкладку «Свойства» выбранного кассового сервера.
4. В группе свойств HTTP ограничения для всех пунктов проставьте значение. Можно использовать стандартную привилегию (например, «HTTP Access»), а можно завести дополнительное значение и использовать его.
5. В группе свойств HTTP Server параметр «HTTP Data Port» установите в соответствии с любым свободным портом на компьютере, где работает выбранный кассовый сервер.
6. Перезапустите кассовый сервер для того, чтобы выполненные настройки вступили в силу.

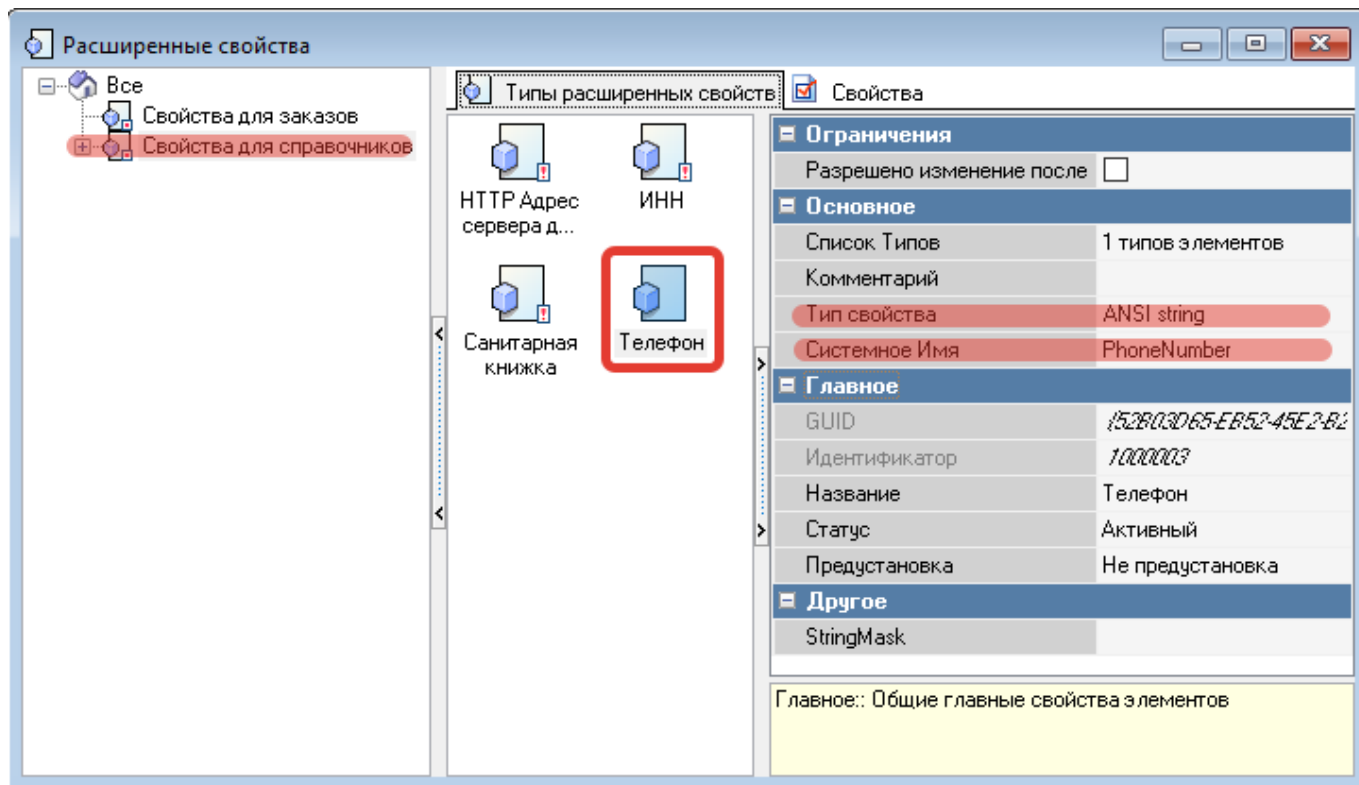
Настройка пользователя для HTTP XML интерфейса

1. Перейдите в справочник «Персонал → Работники»
2. В рамках текущего ресторана выберите или создайте новую роль, дайте ей привилегию на объект «HTTP Access» (или ту что вы завели в прошлом разделе) в группе параметров «Менеджерские ограничения»
3. Для выбранной роли создайте пользователя с названием строго из **ЛАТИНСКИХ** букв, задайте пользователю пароль (цифры и латинские буквы).

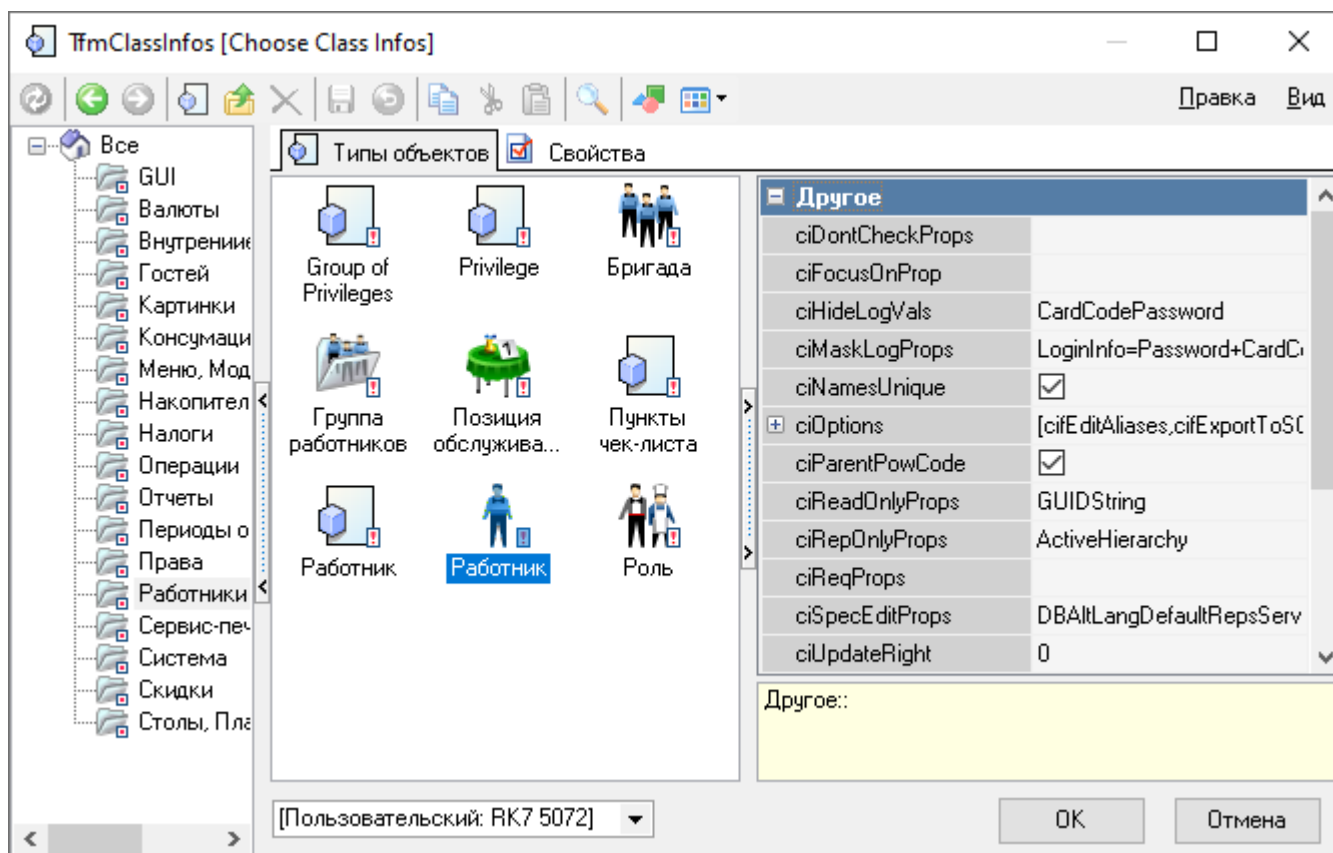
Важно! От имени этого работника в заказ будет добавляться информация о персональной карте гостя, убедитесь что у данной роли есть права на «Общие операции», «Пользовательские операции» и «Редактирование заказа».

Свойство «Телефон» у работников

Для корректной работы бота ему требуются телефоны сотрудников, для этого нужно создать дополнительно поле работникам, где можно будет записывать их номера. Откройте справочник «Настройки → Настройка → Расширенные свойства». Выберите группу «Свойства для справочников» и создайте новый тип расширенных свойств «Телефон». Задайте системное имя «PhoneNumber» (регистр очень важен) и тип свойства «ANSI string».

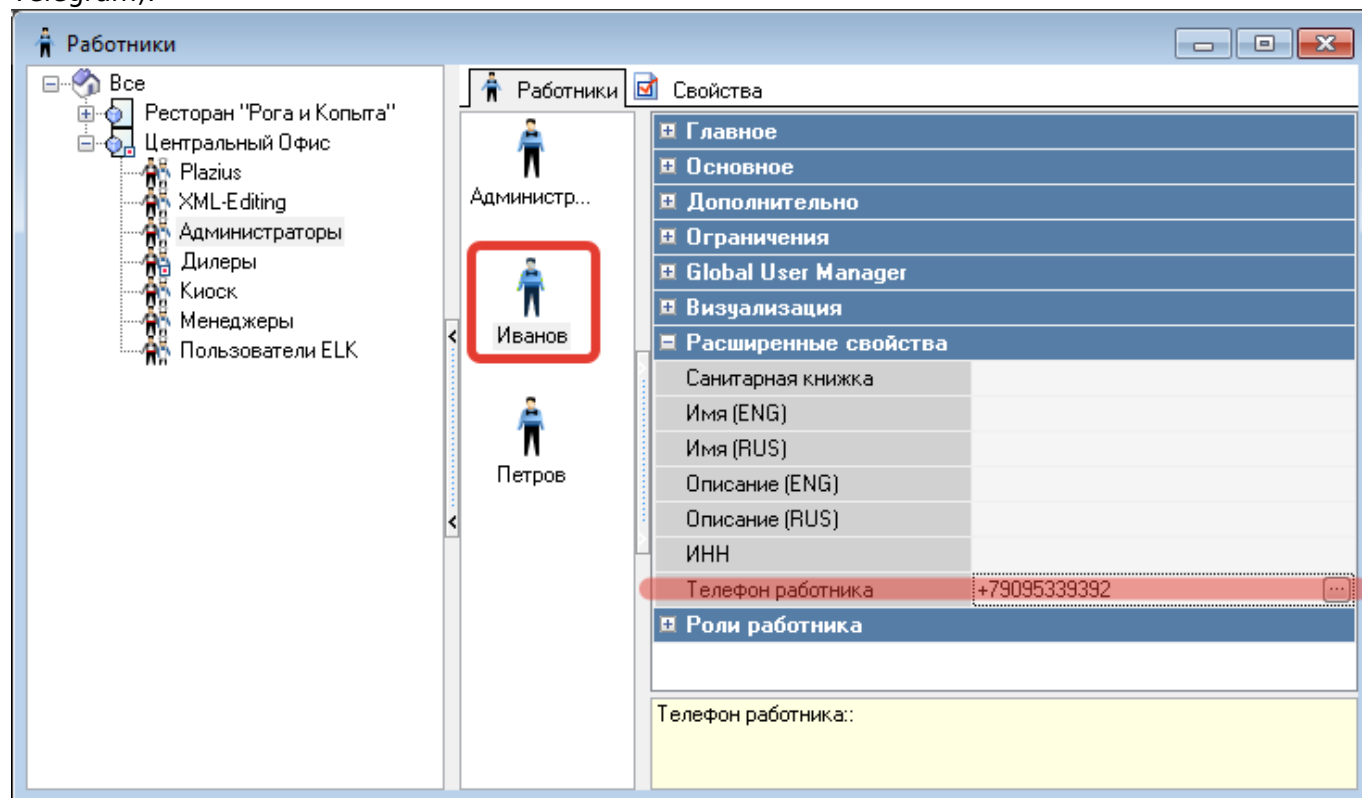


Дважды кликните по полю «Список типов», чтобы открыть окно типов для расширенного свойства «Телефон», затем добавьте новый элемент и выберите из списка «Работники → Работник».



После этого, возможно, понадобится перезапустить менеджерскую станцию, чтобы добавленное свойство стало доступно в справочнике. Для всех сотрудников, которые будут работать с ботом, необходимо заполнить реальный телефон (тот, который указан в аккаунте

Telegram).



Настройка MCR алгоритма

Для применения кода бот использует MCR алгоритм, привязанный к логическому интерфейсу платежной системы. В настройках MCR алгоритма необходимо указать тип устройства «Штрих код».

Основное	
Тип алгоритма	Скрипт вер. 7.0
Типы устройств	[Магнитная карта, Штрих код]
Бесконтактный	<input type="checkbox"/>
Даллас	<input type="checkbox"/>
Клавиатура	<input type="checkbox"/>
Магнитная карта	<input checked="" type="checkbox"/>
Скрипт	<input type="checkbox"/>
Штрих код	<input checked="" type="checkbox"/>
Объект	1 Персональная дисконтная система(ПДС)
Область	Интерфейс
Режим перекодировки	Не использовать
Идентификатор устройства	Обрабатывать любой
Скрипт	[Скрипт]
Только если один	<input type="checkbox"/>

Настройка бота

Конфигурация

Откройте файл config.ini и отредактируйте значения. Секция [telegram]:

- token — токен бота, который должен выдать BotFather в пункте [«Создание бота»](#).

Секция [r_keeper]:

- addr — адрес кассового сервера.
- port — порт кассового сервера (HTTP Data Port из пункта [«XML интерфейс»](#)).
- user — имя работника (не код!), созданного в пункте [«Новый работник»](#).
- pass — пароль работника.
- interface — код логического интерфейса платежной системы.
- cash_station — код кассовой станции, от имени которой проходят операции.
- phone_numbers — принимать ли ввод номера телефона для применения карты. (0 — только фотографии кодов, 1 — принимать также и ввод)
- seat_discounts - поддержка скидок «по местам» (0 - скидка только «на заказ», 1 - выбор «на заказ» или «на место»)

Секция [log]

- retention — время жизни старых Log файлов в днях.
- level — уровень важности логируемых сообщений, высокий уровень логирования будет показывать только критичные ошибки программы, низкий — всю информацию о работе программы.

Пример конфигурационного файла:

```
[telegram]
; Токен бота, который должен выдать BotFather
token = <BOT_TOKEN>

[r_keeper]
; Адрес кассового сервера
addr = 127.0.0.1
; Порт кассового сервера (HTTP Data Port)
port = 15151
; Имя работника (не код!)
user = Username
; Пароль работника
pass = Password
; Код логического интерфейса платежной системы
interface = 12
; Код кассовой станции, от имени которой проходят операции
cash_station = 1
; Принимать ли ввод номера телефона для применения карты. (0 — только фотографии кодов,
1 — принимать также и ввод)
phone_numbers = 0
; Включить поддержку скидок "на место"
seat_discounts = 1
```

```
[log]  
; Время жизни старых Log файлов в днях  
retention = 7  
; Уровень важности логируемых сообщений, высокий уровень логирования будет показывать  
; только критичные ошибки программы, низкий — всю информацию о работе программы.  
level = 1
```

Лицензирование и Запуск

1. Запустить DiscoBot.exe с ключом /license (либо запустить license_form.bat, который делает то же самое), подождать несколько секунд и произвести лицензирование:
 - 1.1 В окне программы нажать кнопку «Лицензирование»
 - 1.2 В открывшемся окне ввести логин и пароль в системе лицензирования ГК «Карбис»
 - 1.3 В отобразившемся списке объектов, выбрать текущий, указать дополнительные параметры лицензии и нажать кнопку «Отправить»
 - 1.4 Программа сообщит об успешном применении лицензии и закроет окно лицензирования
 - 1.5 После синхронизации данных с сервером лицензирования, в главном окне программы отобразятся данные о текущей лицензии
 - 1.6 Убедившись, что лицензия установлена корректно, закрыть окно программы.
2. Установить DiscoBot.exe с ключом /install и запустить службу CarbisDiscoBot

ВНИМАНИЕ!

Перед запуском и лицензированием убедитесь, что файл server.bin не пустой.
В ином случае будет невозможно получить лицензию.

ВАЖНО!

Дальнейшее **продление лицензии** на модуль «CarbisDiscoBot» делается **ТОЛЬКО** через сайт лицензирования ([инструкция](#))

From:
<https://wiki.carbis.ru/> - База знаний ГК Карбис

Permanent link:

https://wiki.carbis.ru/external/%D0%84%D0%B8%D1%81%D0%BA%D0%BE%D0%B1%D0%BE%D1%82%D1%83%D1%81%D1%82%D0%B0%D0%B0%D0%BE%D0%B2%D0%BA%D0%B0_%D0%B8_%D0%BD%D0%B0%D1%81%D1%82%D1%80%D0%BE%D0%B9%D0%BA%D0%B0?rev=1651487688

Last update: 2022/05/02 13:34