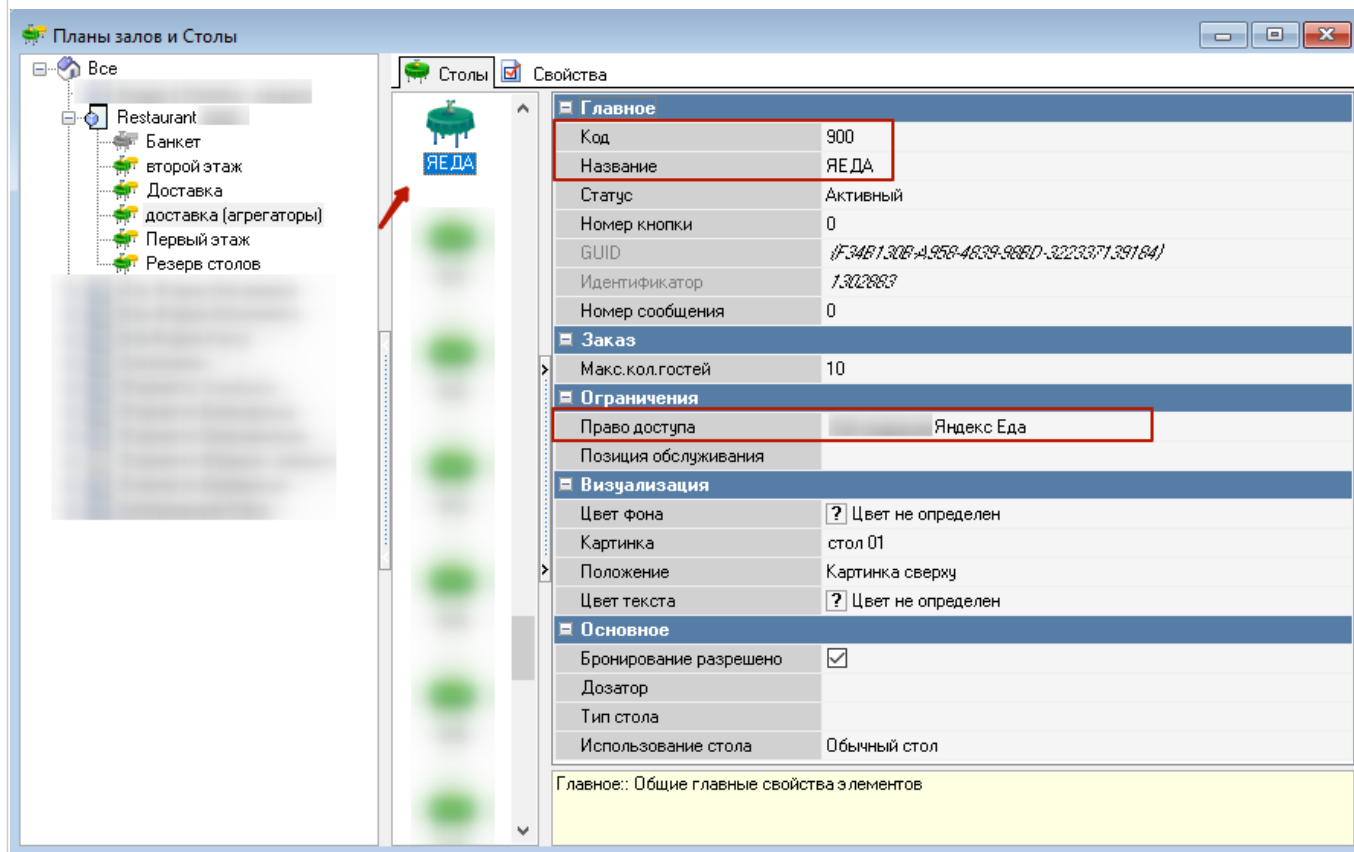


Предварительные настройки в r_keeper

Создание стола для сохранения заказа

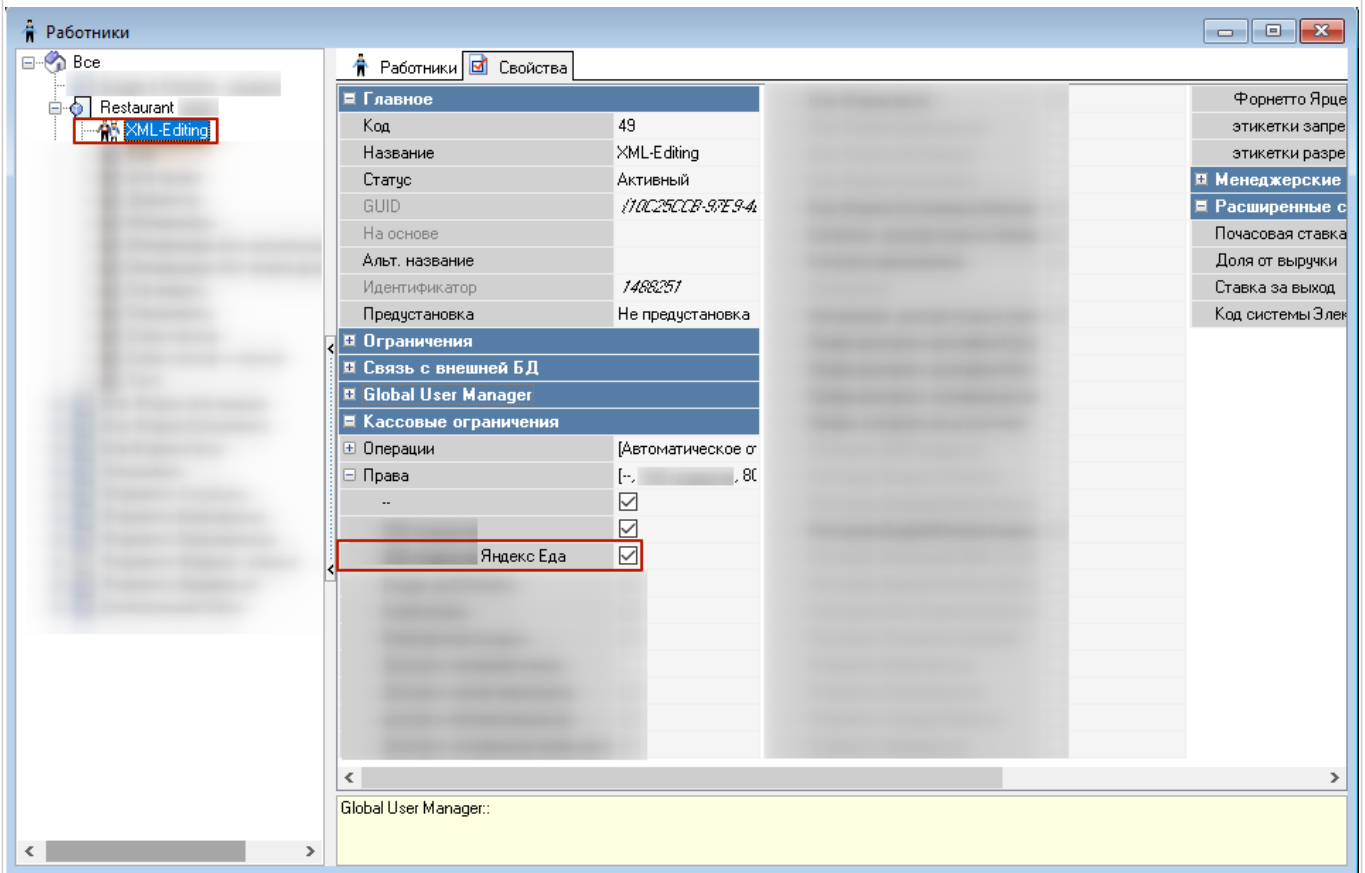
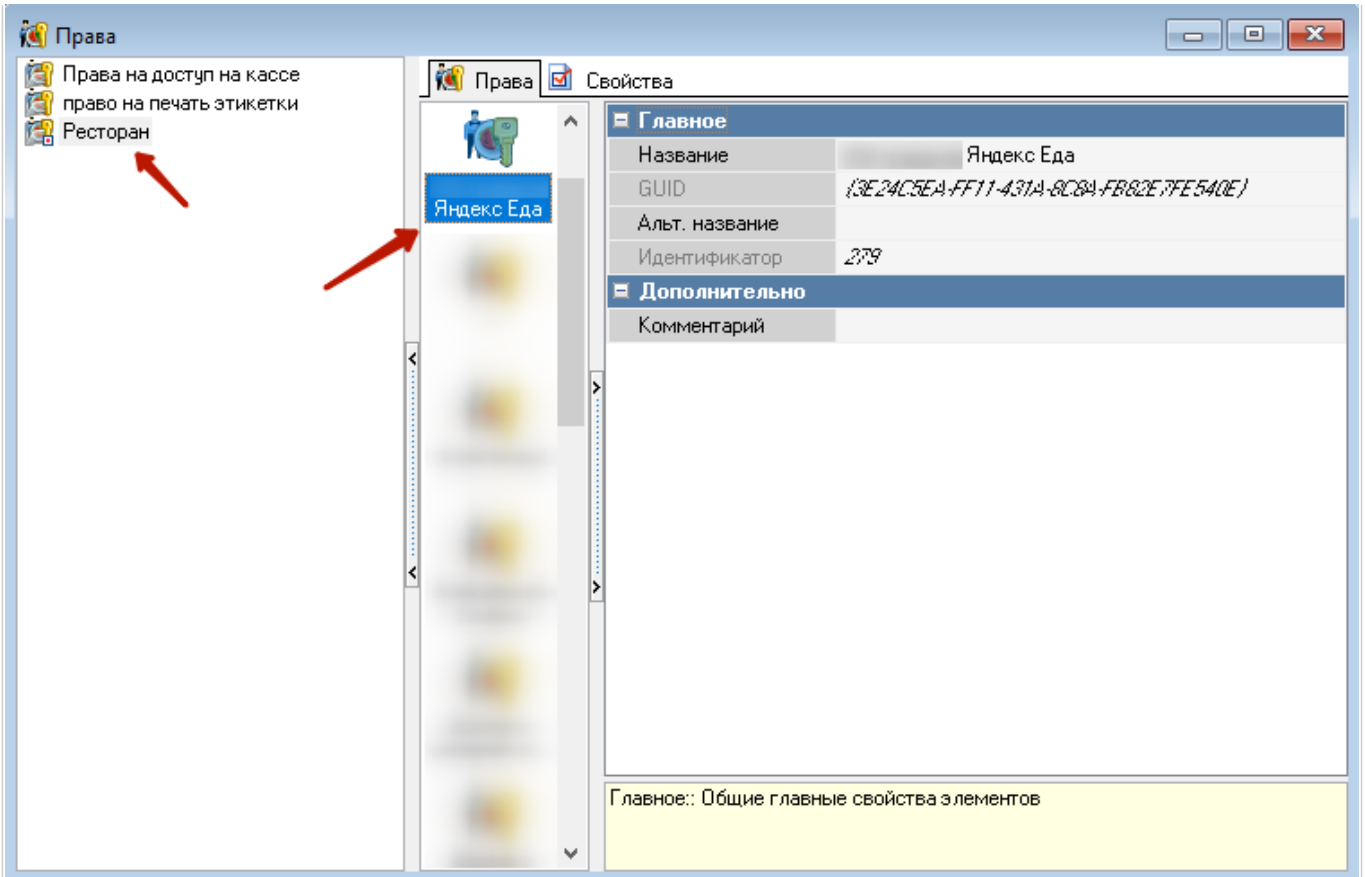
Настройки - столы и залы - планы залов и столы. Создаём отдельный план зала(например, Доставка) и стол, защищаем кассовым правом.



Создание работника для xml

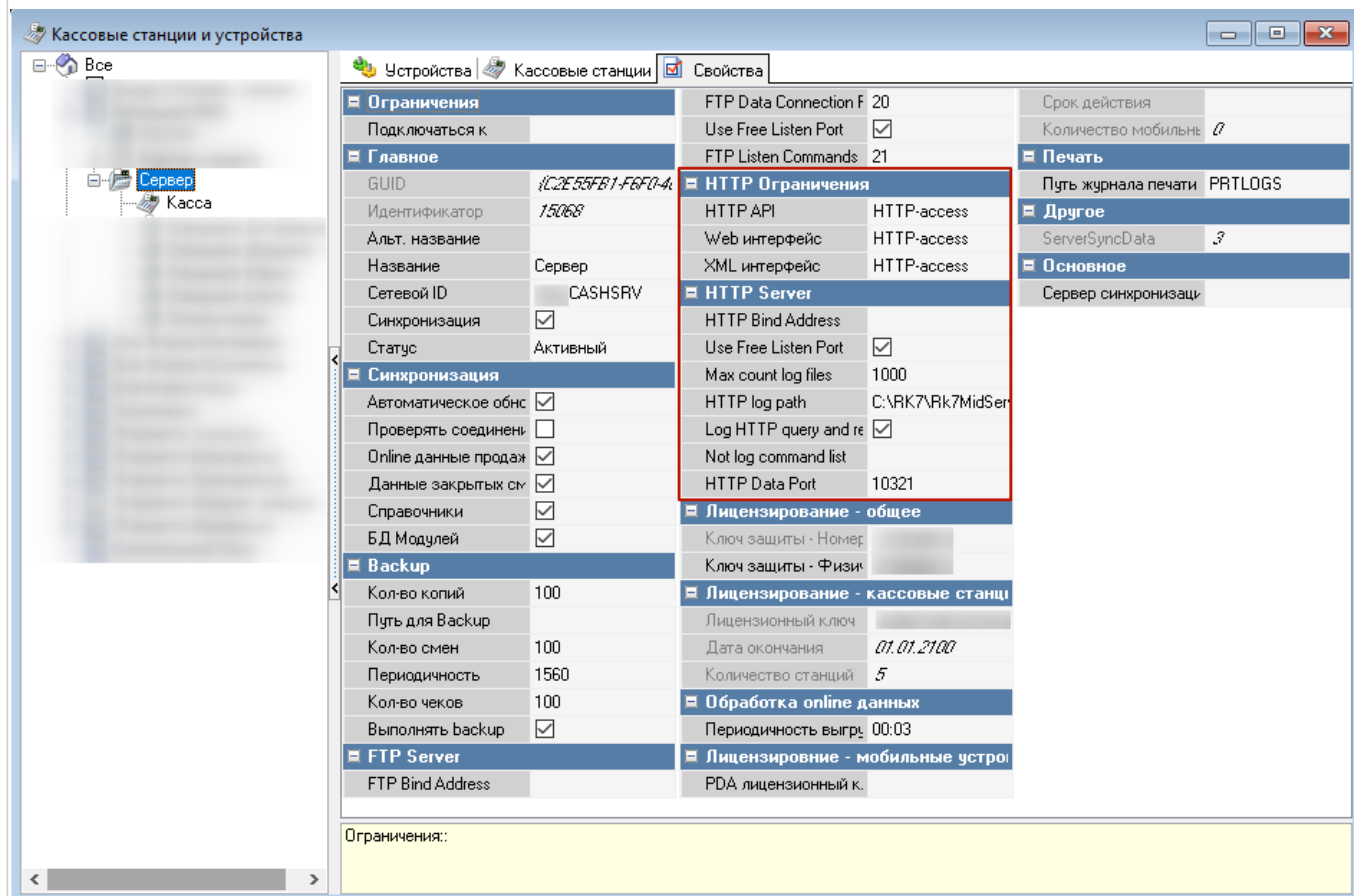
- В справочнике Персонал→Работники создать новую роль с названием «XML-Editing», поставить статус-«Активный», выдать группе максимум кассовых прав (Секция «Кассовые ограничения - операции».
- Для новой роли создать работника с именем http (либо другое, написанное на латинице), поставить статус-«Активный»
- Для работника с именем http, в свойствах в параметре «Учетная запись» задать произвольный пароль.
- В свойствах группы работников в «Привилегиях на объекты» «HTTP Access», «Тип цены основная», «Фискальные отчеты» поставить галочку. Привилегия «HTTP Access» должна быть предварительно создана.
- Не забываем добавить роли право «Яндекс еда»

Право создаётся в справочнике Персонал→Права

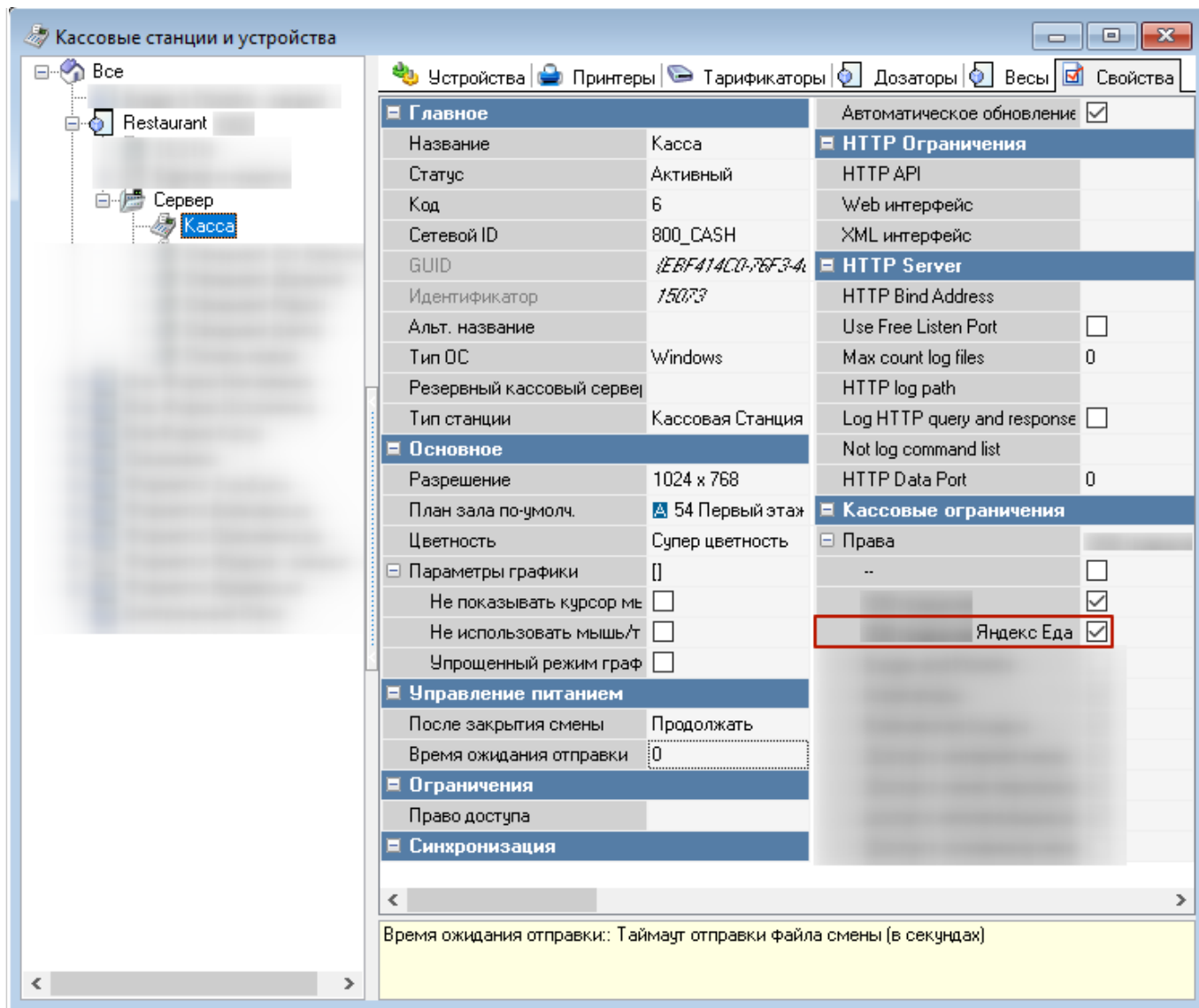


Настройка Http-сервера

- В справочнике Сервис→Станции и Устройства выбрать кассовый сервер, с которым будет работать модуль.
- В свойствах кассового сервера задать свободный порт в параметре HTTP Data port. Оставляя порт 80 - не рекомендуется.
- В параметрах HTTP API, Web interface, XML interface установить значение «HTTP Access» (это название привилегии на объект, которое также должно быть у учетки из «Персонал-работники»)



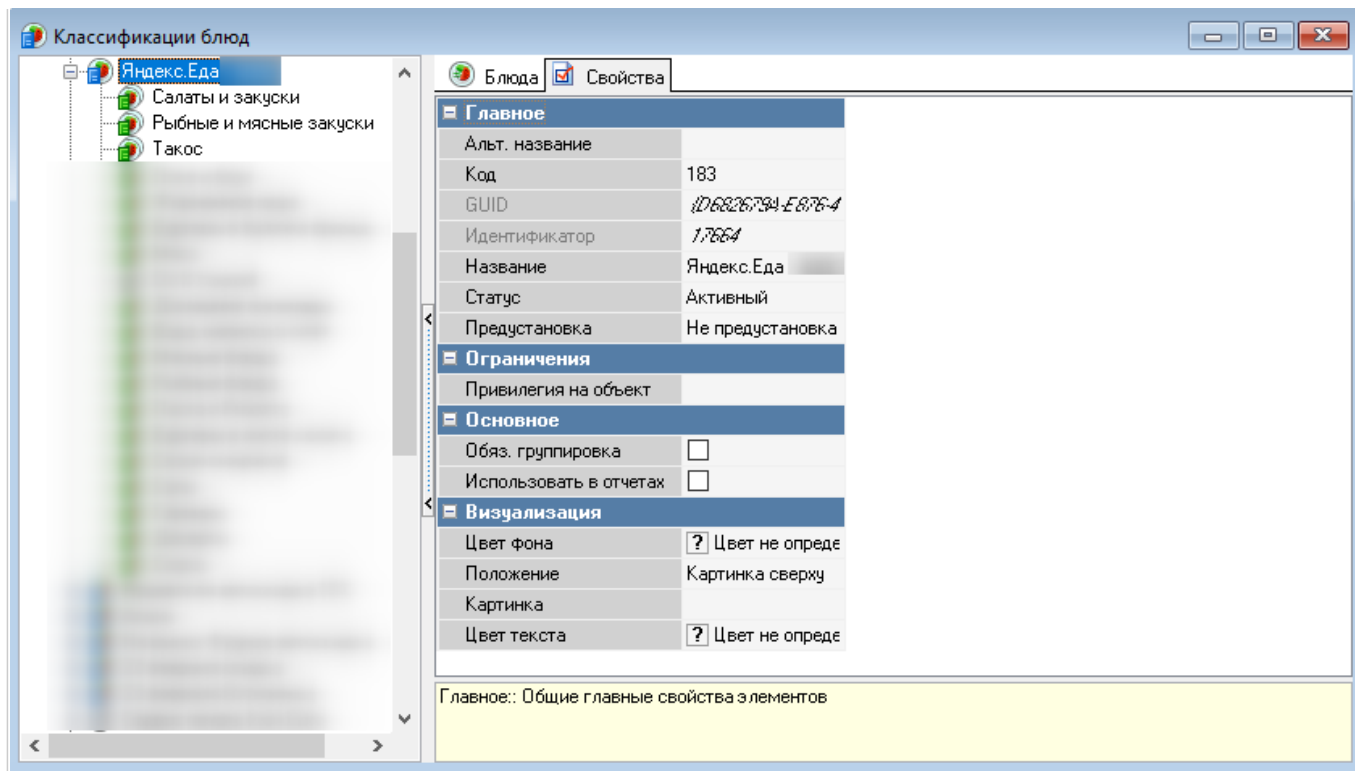
- Проверить, что у всех станций есть право «Яндекс Еда»



Настройка классификаций блюд

Для синхронизации меню между r_keeper и Яндекс.Еда необходимо указать какие блюда следует выгружать, а какие нет. Для этого необходимо создать новую классификацию блюд:

1. В справочнике Меню→Классификации блюд создать новую классификацию «Яндекс.Еда». Установить статус-«Активный».
2. Для данной классификации создать новые категории (с такими же названиями, как и разделы меню в Яндекс.Еде), сделать их активными.
3. Расставить категории всем имеющимся блюдам.



Создание расширенного свойства для названий блюд

ВАЖНО!!! Обязательно создаём **расширенное свойство** в RK7 с системным именем **yaedaname**. Это поле появится в справочнике «Меню» в свойствах блюд. В него необходимо вписывать названия блюд в соответствии с требованиями «Яндекса». Если название соответствует сразу - поле можно оставлять незаполненным.

Название блюда для Яндекс.Еды должно быть без спец.символов, без орфографических ошибок и не иметь в имени пограммовку

Настройки → Настройка → Расширенные свойства.



В открывшемся окне переходим в «Свойства для справочников», ПКМ → Новый тип расширенных свойств. Задаём название и «**Список типов**» - Элемент меню



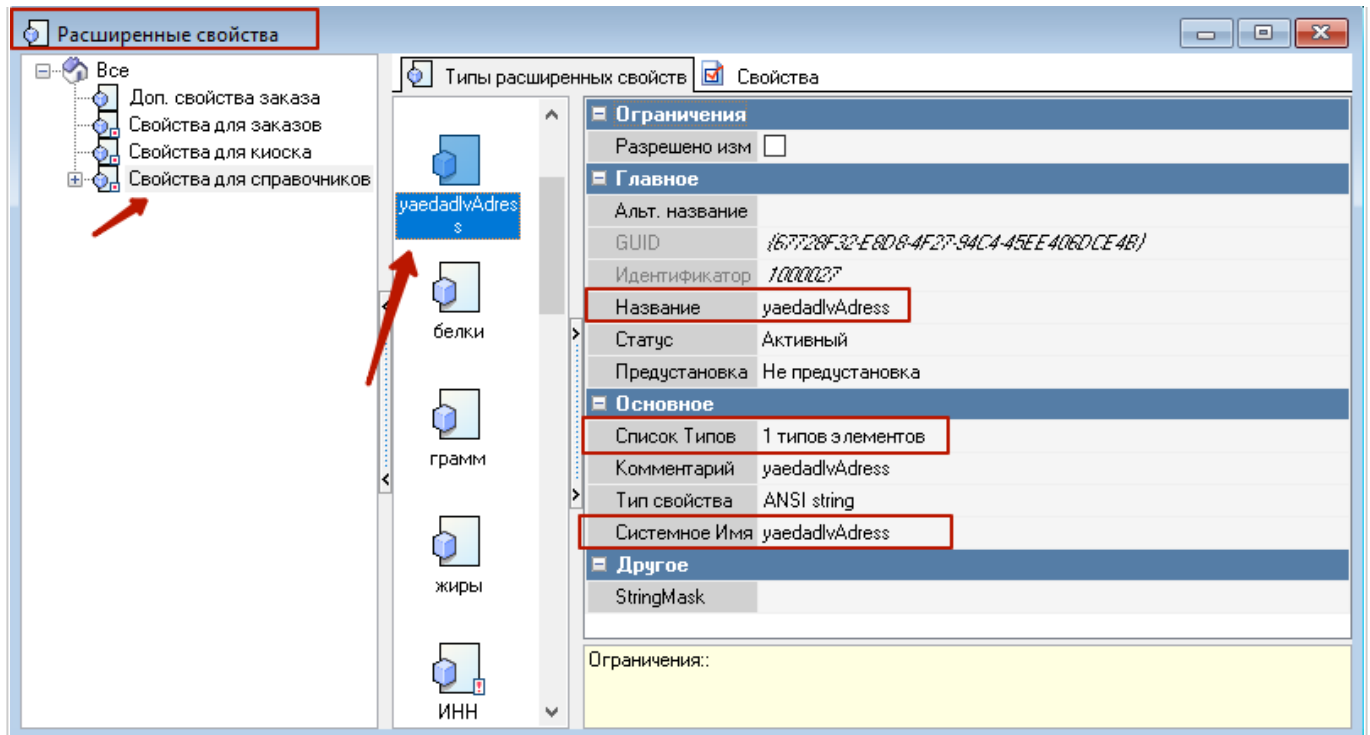
Открыв окно «Список типов» жмём ПКМ и «Добавить элемент»



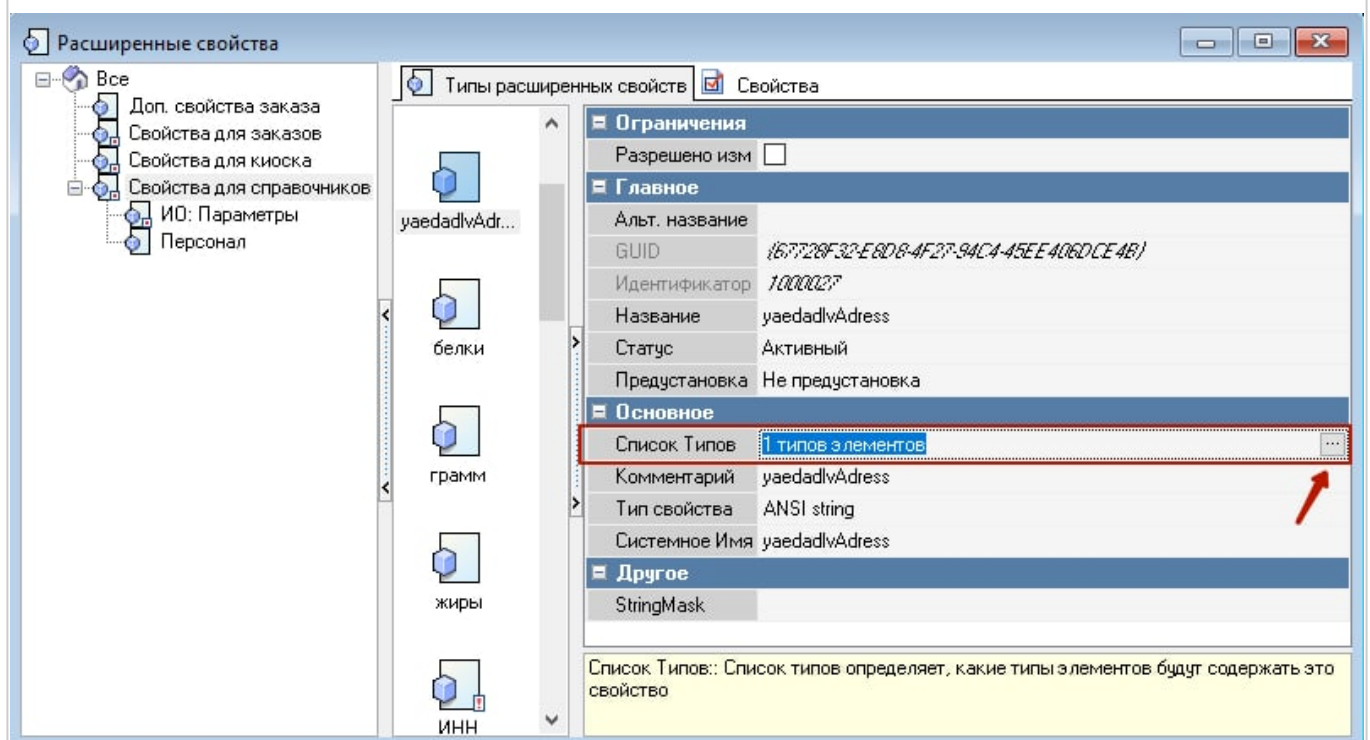
Выбираем группу «Меню, Модификаторы, Цены» → Элемент меню



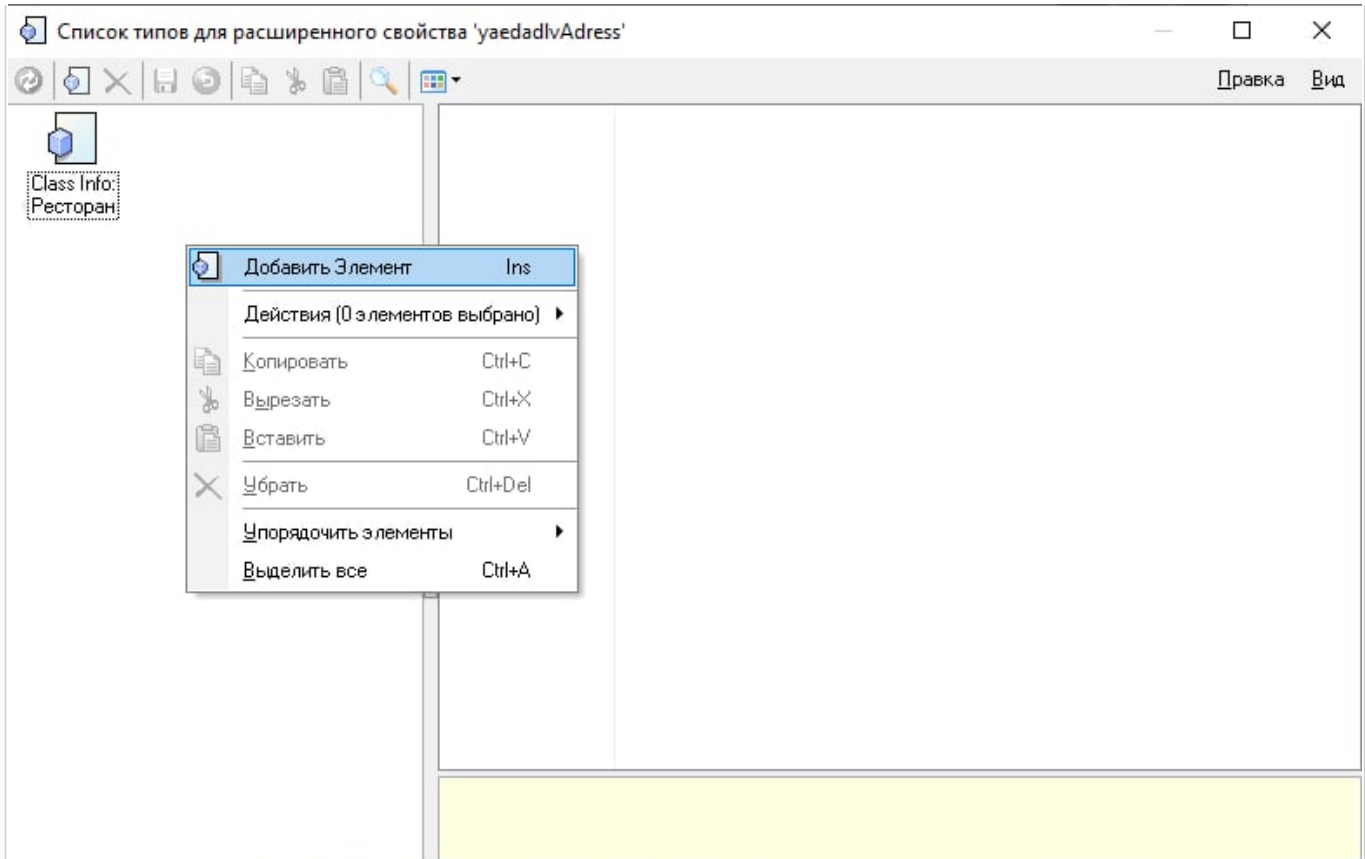
Пример:



Открываем «Список Типов» нажав на троеточие либо двойным кликом



В открывшемся окне ПКМ → Добавить Элемент



Затем выбираем группу «Система» и «Ресторан»



После настройки расширенного свойства переходим в Настройки → Параметры → Установочные → Связь с другими системами → Сервисы

в URL web-сервиса в параметре «Строковый» вставляем [Restaurants.genyaedadlvAdress]

yaedadlvAdress - в нашем случае и есть то самое расширенное свойство



В свойствах ресторана «Сервис - > Станции и устройства» заходим в Расширенные свойства и в созданном **yaedadlvAdress** прописываем строку подключения к машине с модулем интеграции в формате: <http://192.168.0.1:5000?source=rk7>

здесь **192.168.0.1** - локальный **ip адрес** станции, на которой стоит модуль ya_eda.exe

5000 - порт по умолчанию



Изменение внешнего вида кнопки запуска на кассе (опционально)

По желанию можно визуальнo отредактировать форму, чтобы кнопка интерфейса была более привлекательной.

Настройки → Графический интерфейс → Селекторы. Выбираем группу селекторов, которая используется (можно посмотреть в Настройки → Графический интерфейс → Использование селекторов)

The screenshot shows the 'Селекторы' (Selectors) configuration window. The left pane displays a tree view of selectors, with 'Светлое Главное меню' (Light Main Menu) selected and highlighted with a red box and an arrow. The right pane shows the properties for this selector, including a 'Модель' (Model) field set to 'Макет' (Layout), which is also highlighted with a red box and an arrow.

Главное	
Код	1486873
Название	Светлое Главное меню
Статус	Активный
Предустановка	Не предустановка
GUID	{E0B5CC6C-BE81-4571-B5C8-829CE2772976}
Идентификатор	1486873
Альт. название	white main menu

Основное	
Параметр	0
Модель	<input checked="" type="checkbox"/> Макет
Вызов. операция	

Дополнительно	
Поведение по-умолчанию	<input type="checkbox"/>
Авто перевод	<input checked="" type="checkbox"/>
Сортировка по алфавиту	<input type="checkbox"/>
Сортировка по типу	<input type="checkbox"/>
Сортировка по коду	<input type="checkbox"/>

Визуализация	
Ограничения	
Право доступа	

:: Графическая модель

Затем открываем макет Главного меню и переходим к настройке кнопки «Сервис»

Светлое Главное меню

Страница Селектора Функциональная клавиша Сервис Компоненты

Светлое Главное меню

Order

- Создать заказ
- Редактирование заказа
- Быстрый чек
- Резервирование
- Тарификаторы
- Контроль заказов

Staff

- Премии и штрафы
- Регистрация персонала
- Учет рабочего времени

Services

- Сервис 1
- Сервис 2
- Сервис 3
- Яндекс Еда
- Меню доставки

Menu

- Запрещенные блюда
- Ограниченные блюда
- Шахматка резервов

Shift

- Закрытие смены кассы
- Подкрепление денег

Personal cards

- Инфо о карте
- Пополнение платежей

Operations

- Закрытые чеки
- Закрытие смен

Miscellaneous

- Специальное меню драйверов
- Служба

Внешний вид

- Цвет фона: Цвет не определен
- Цвет границы: Формы:РК Цвет Границ
- Ширина границ: 0
- Внешн. вид кнопки: blFlat
- Стиль кнопки: Картинка в центре
- Цвет: Золотой
- Вдавлена:
- Активный:
- Цвет шрифта: Кнопки - Обычные:Цвет I
- Тип шрифта: Пропорц. 16
- Цвет градиента: Золотой
- БД картинка: yandex eds
- Ширина тени: 2
- Синхронизировать:
- Текст: Сервис 4
- Прозрачный:
- Видимый:

Макет

- Высота: 45
- Слева: 177
- Сверху: 422
- Ширина: 144

Поведение

- Параметр: 4
- Порядок переключения: 38
- Переходить по: