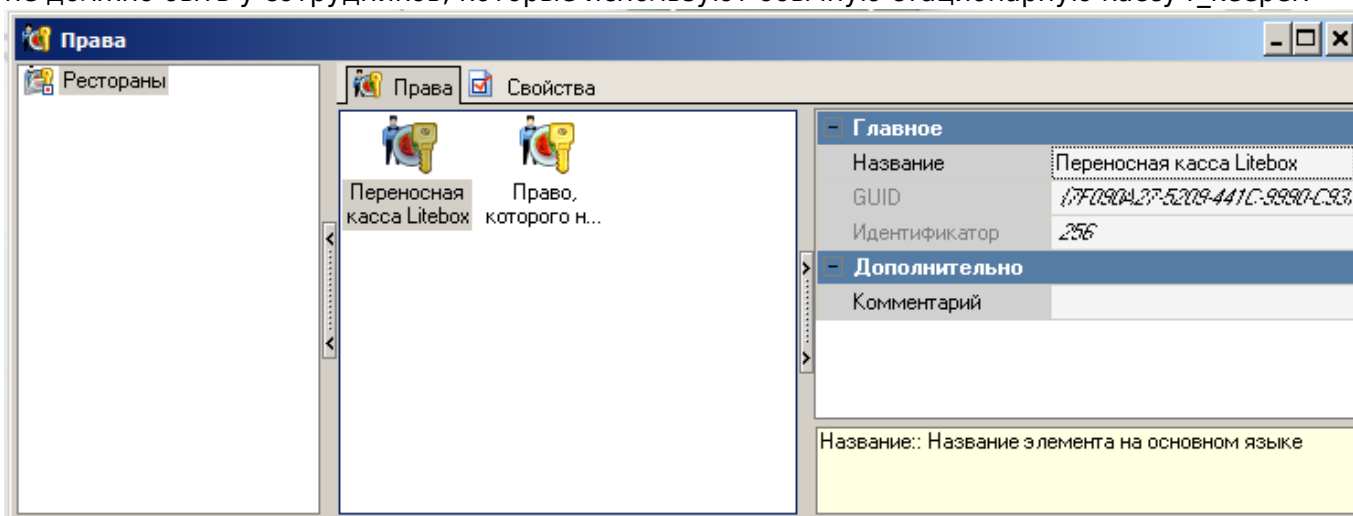


Настройки r_keeper

Все настройки системы r-keeper делаются в менеджерской станции (rk7man.exe)

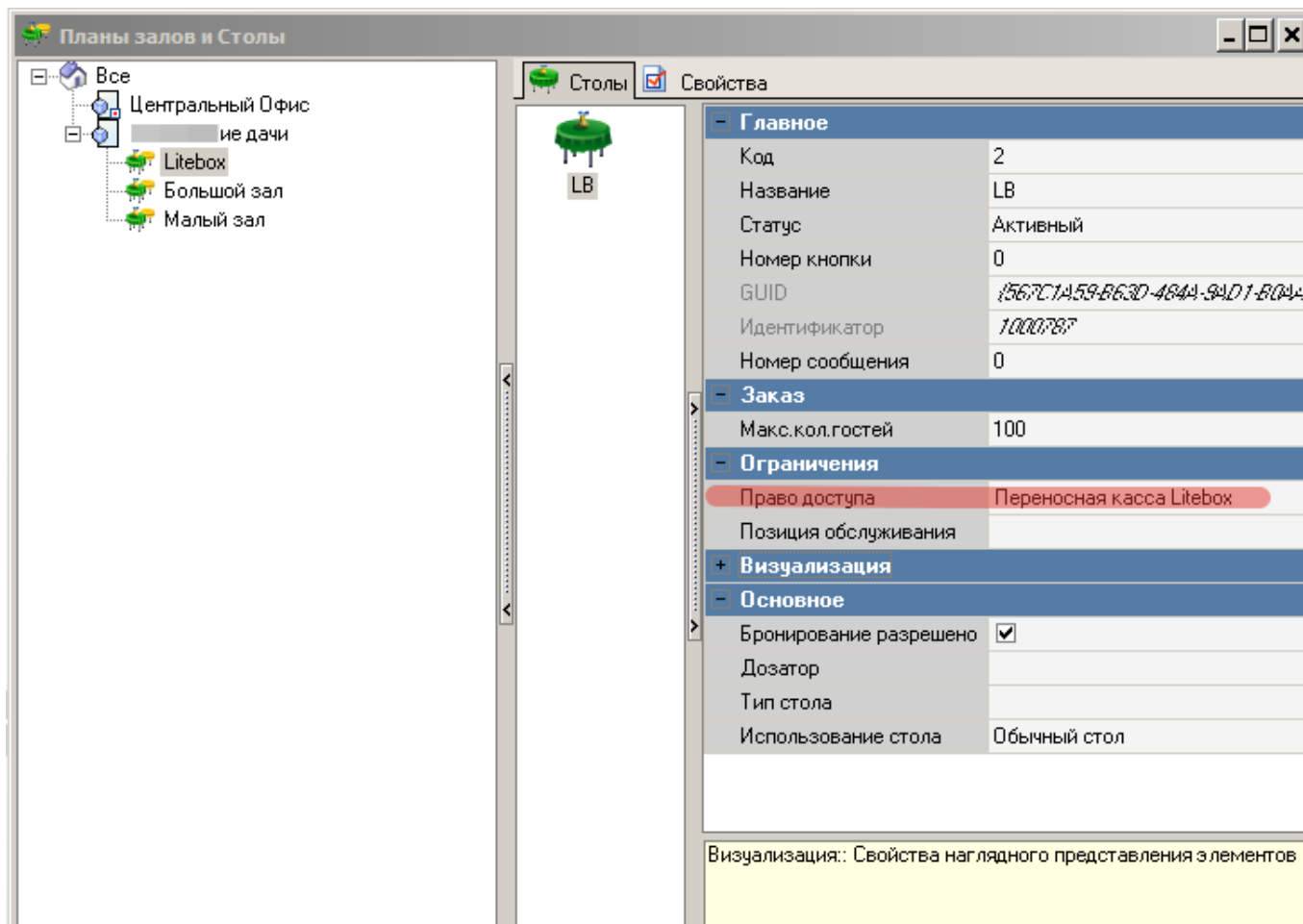
Создание права Litebox

Чтобы исключить возможность ошибки при работе на обычной стационарной кассе r_keeper, все элементы, требуемый для работы Litebox, защищаются кассовым правом. В справочнике Персонал→Права создаём новое право «Переносная касса Litebox». В дальнейшем этого права не должно быть у сотрудников, которые используют обычную стационарную кассу r_keeper.



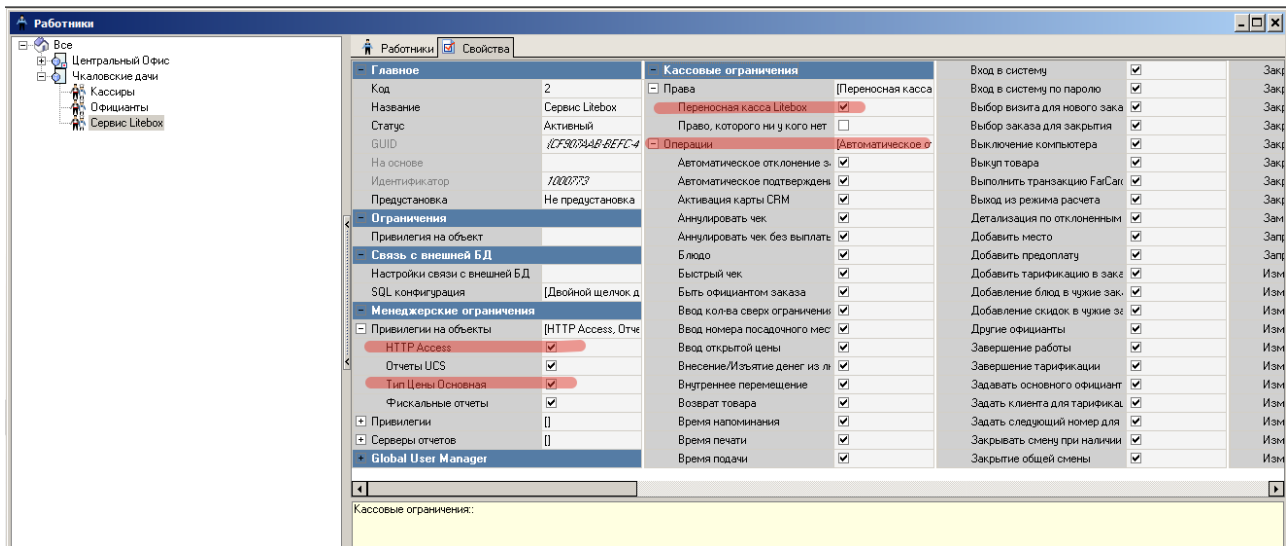
Создание стола для сохранения заказа

Настройки - столы и залы - планы залов и столы. Создаём отдельный план зала и стол, защищаем кассовым правом.



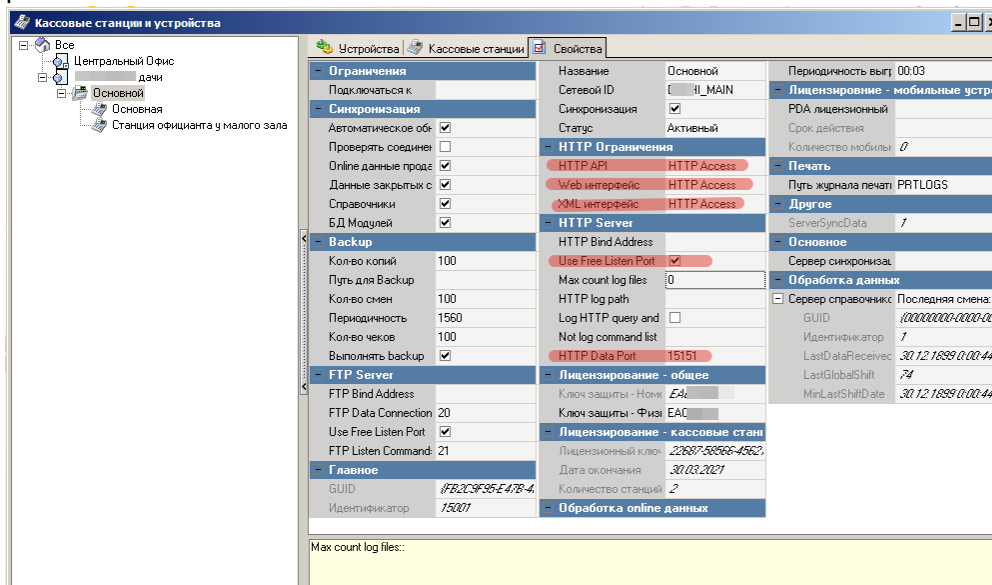
Создание работника Litebox

- В справочнике Персонал→Работники создать новую роль с названием «Сервис Litebox», поставить статус-«Активный», выдать группе максимум кассовых прав (Секция «Кассовые ограничения - операции».
- Для новой роли создать работника с именем Litebox (либо другое, написанное на латинице), поставить статус-«Активный»
- Для работника с именем Litebox, в свойствах в параметре «Учетная запись» задать произвольный пароль.
- В свойствах группы работников в «Привилегиях на объекты» «HTTP Access», «Тип цены основная», «Фискальные отчеты» поставить галочку. Привилегия «HTTP Access» должна быть предварительно создана.
- Не забываем добавить роли право «переносная касса Litebox»

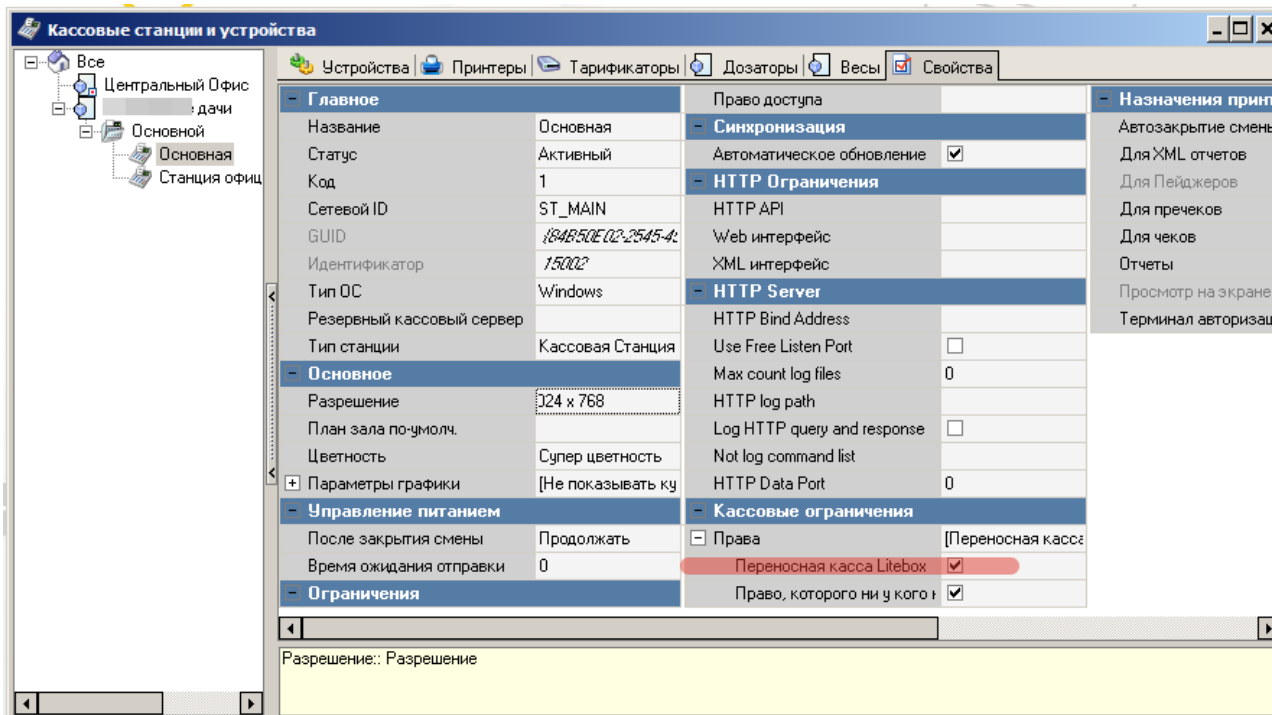


Настройка Http-сервера

- В справочнике Сервис→Станции и Устройства выбрать кассовый сервер, с которым будет работать сервис связи с litebox.
- В свойствах кассового сервера задать свободный порт в параметре HTTP Data port. Оставляя порт 80 - не рекомендуется.
- В параметрах HTTP API, Web interface, XML interface установить значение «HTTP Access» (это название привилегии на объект, которое также должно быть у учетки из «Персонал-работники»)



- Проверить, что у всех станций есть право «Переносная касса Litebox»



Настройка классификаций блюд

Для синхронизации меню между r_keeper и Litebox необходимо указать какие блюда следует выгружать, а какие нет. Для этого необходимо создать новую классификацию блюд:

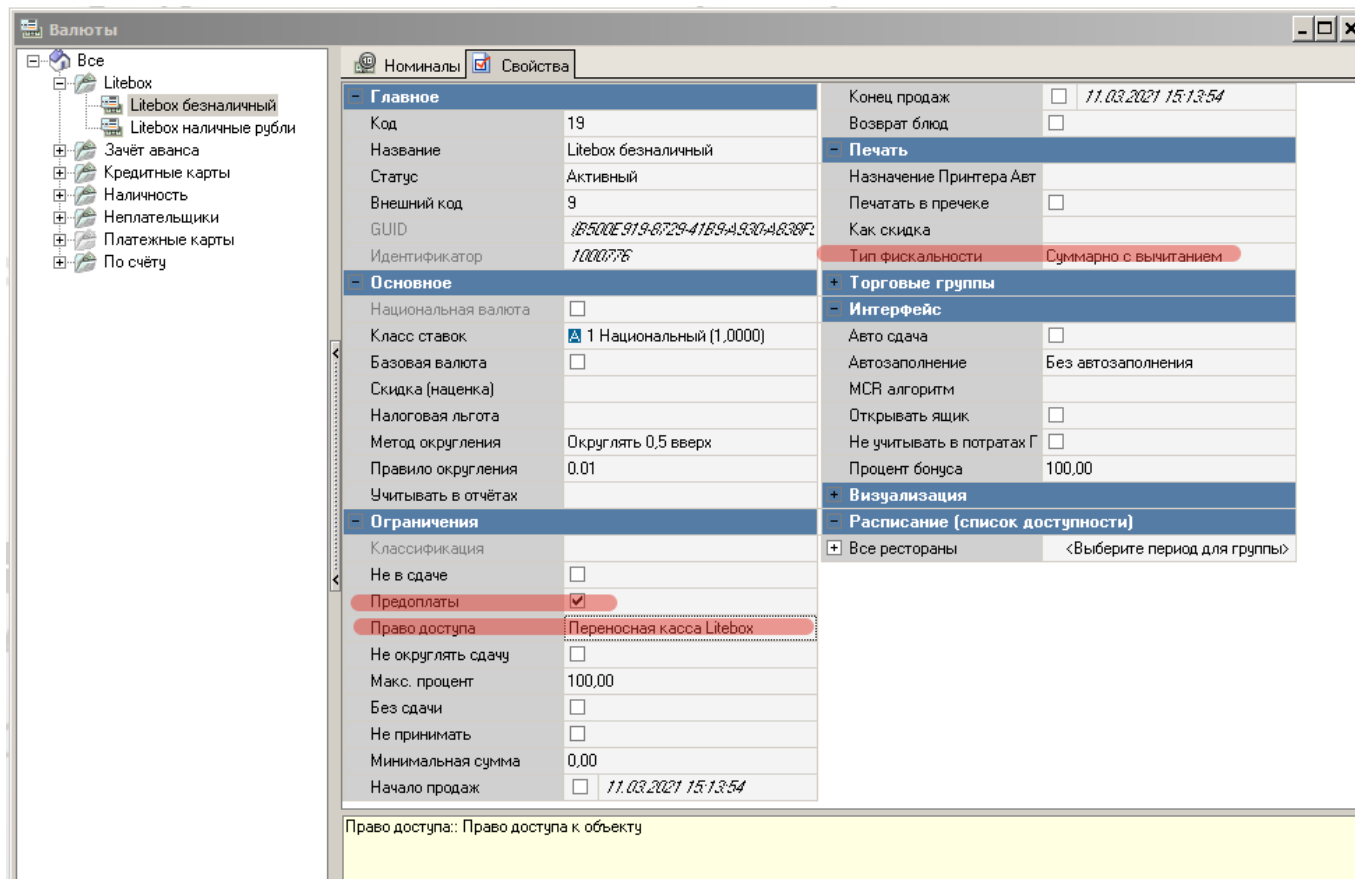
1. В справочнике Меню→Классификации блюд создать новую классификацию «Доступность на Litebox». Установить статус-«Активный».
2. Для данной классификации создать новые категории «Выгружать в Litebox» и «Не выгружать в Litebox», сделать их активными.
3. Расставить категории всем имеющимся блюдам.
4. Для классификации «Доступность на Litebox» в свойствах поставить галочку в поле обязательная группировка.

Настройка валют

Для передачи в r_keeper продаж, совершенных на переносной кассе Litebox необходимо создать новые типы валют. Для этого:

- В справочнике Деньги→Валюты создать новый тип валют Litebox. Установить параметры Статус-«Активный», Тип фискальности-«Суммарно с вычитанием». Валюта должна быть нефискальной, т. к. фискальный чек выдаётся самой переносной кассой, повторно фискалить его в r_keeper не нужно.
- Для типа валют Litebox создать новые валюты «Litebox наличные рубли» и «Litebox безналичный» и установить статус-«Активный» для обеих валют.

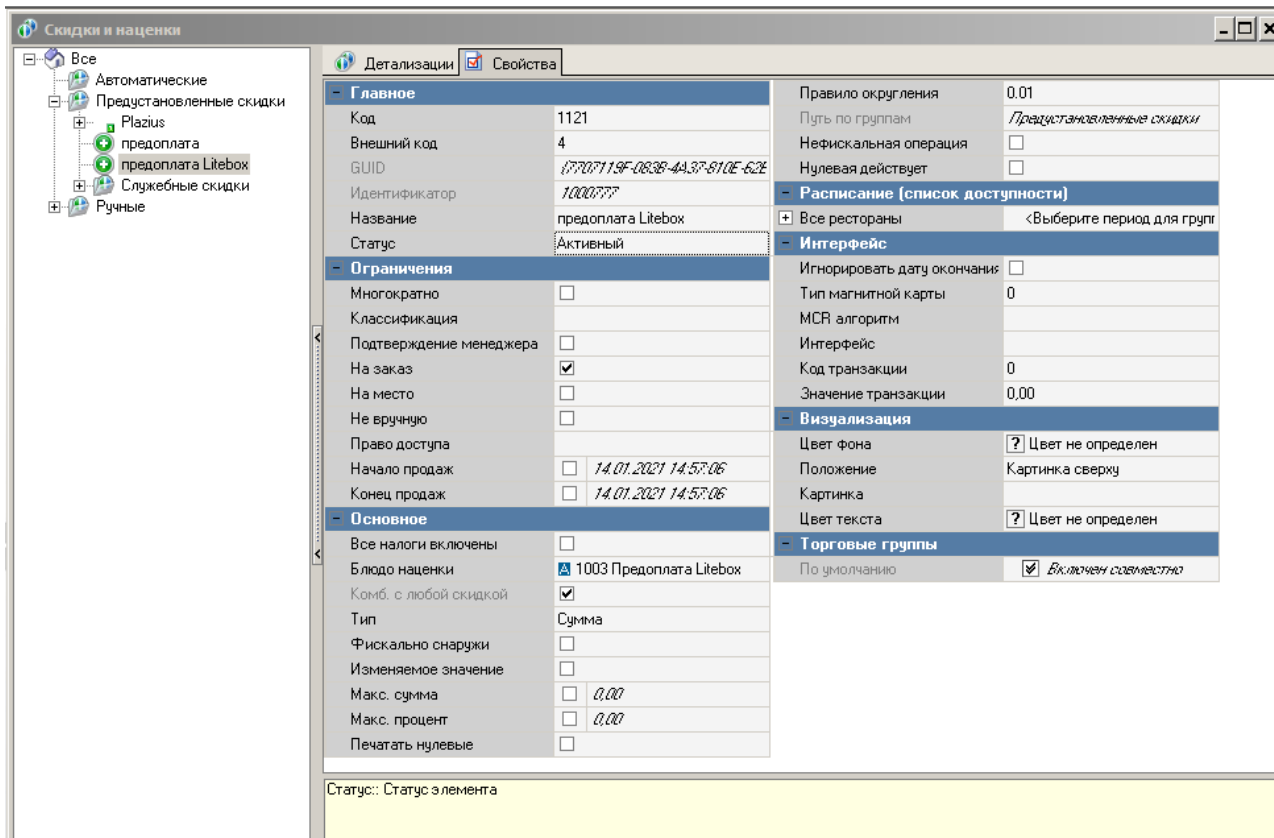
Опционально можно закрыть эти валюты кассовым «правом» и выдать его только Работнику LiteBox, чтобы на кассе r_keeper исключить вероятность ошибочного использования этих валют.



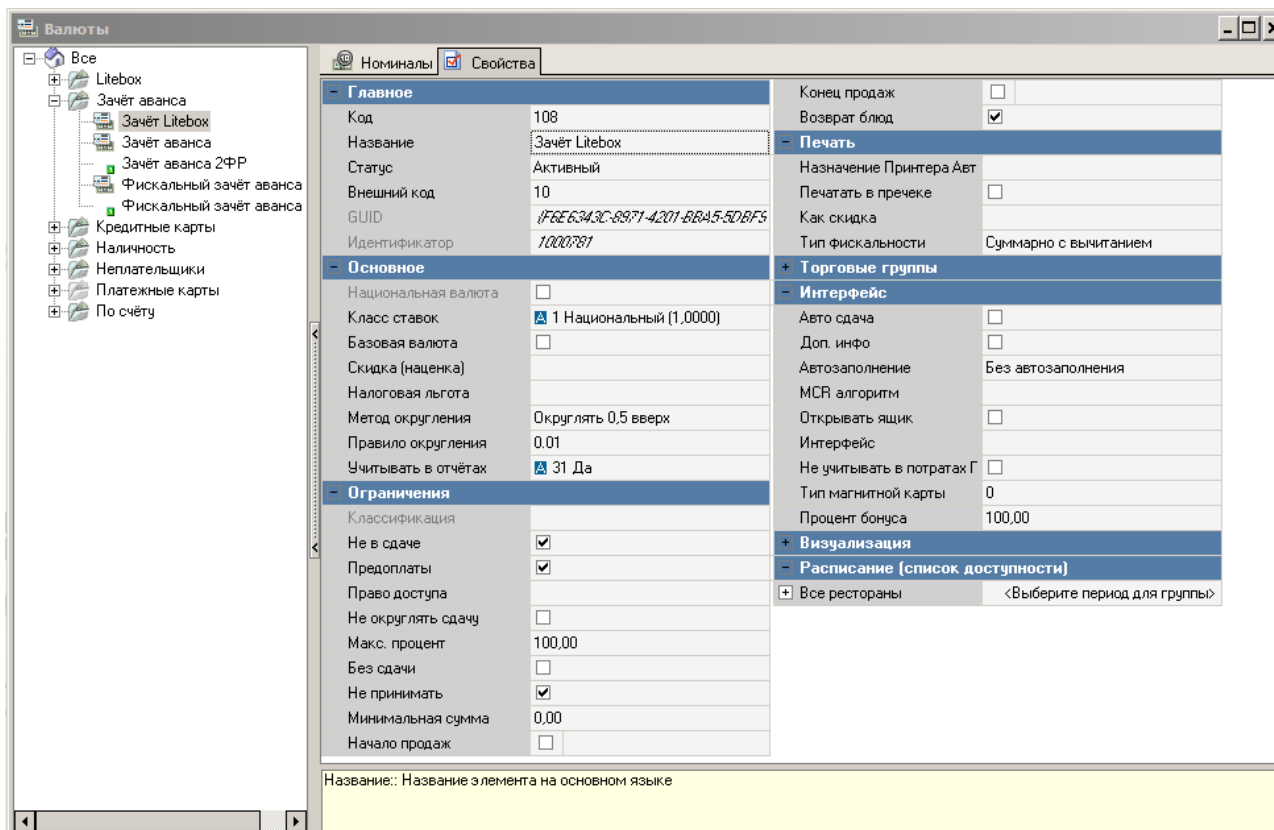
Важно: тип фискальности возможно установить только под дилерской учетной записью

Настройка причины внесения предоплаты

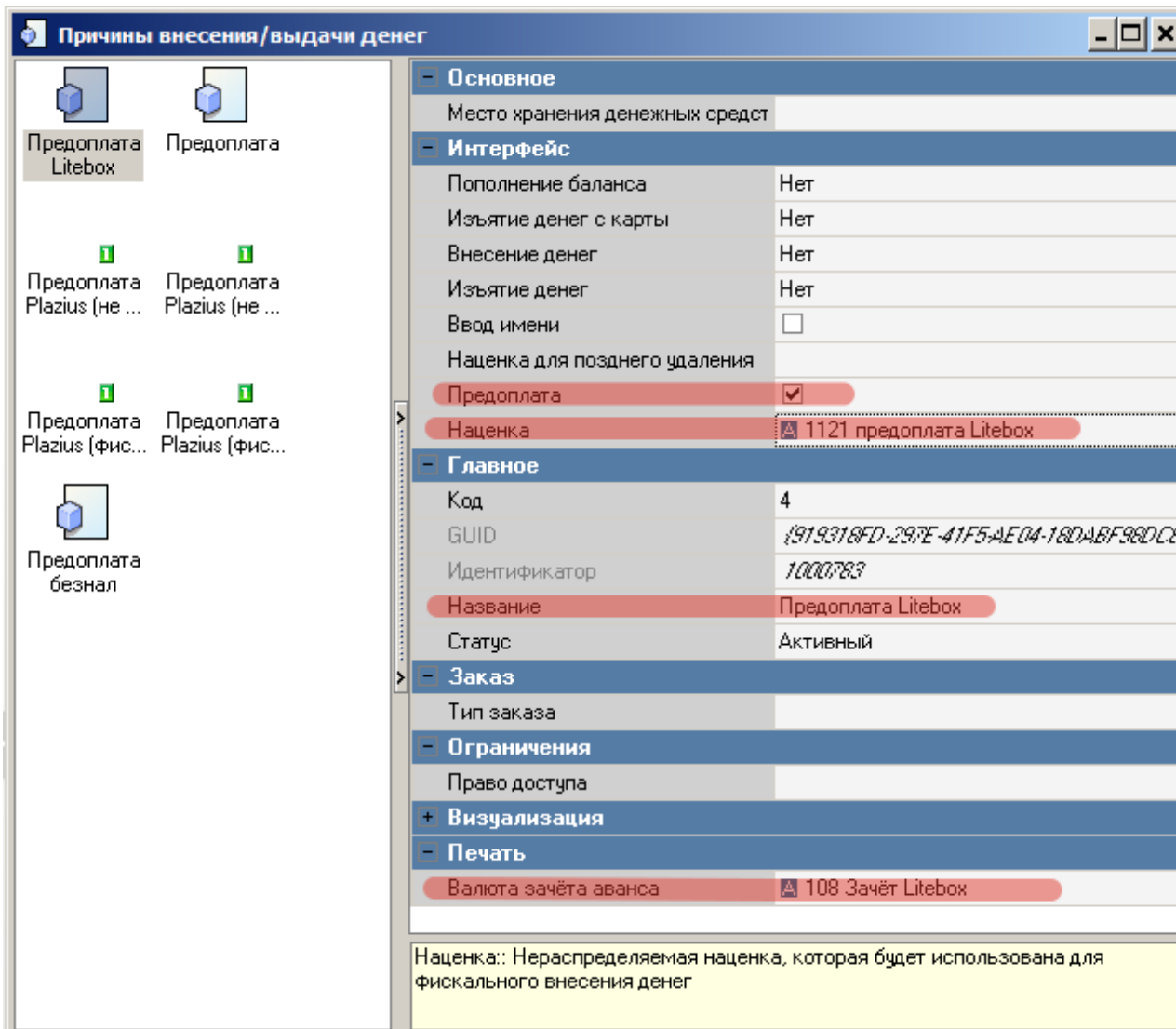
1. Завести отдельное блюдо без цены с названием «Предоплата Litebox».
2. В справочнике «Деньги → Скидки и наценки» завести новую нераспределяемую наценку «Предоплата Litebox» и указать в свойстве «Блюдо наценки» блюдо из п. 1.



3. В справочнике «Деньги → Валюты» скопировать валюту «Зачёт аванса/Зачёт аванса» (не фискальную) и назвать её «Зачет Litebox». Указать тип фискальности «Суммарно с вычитанием».

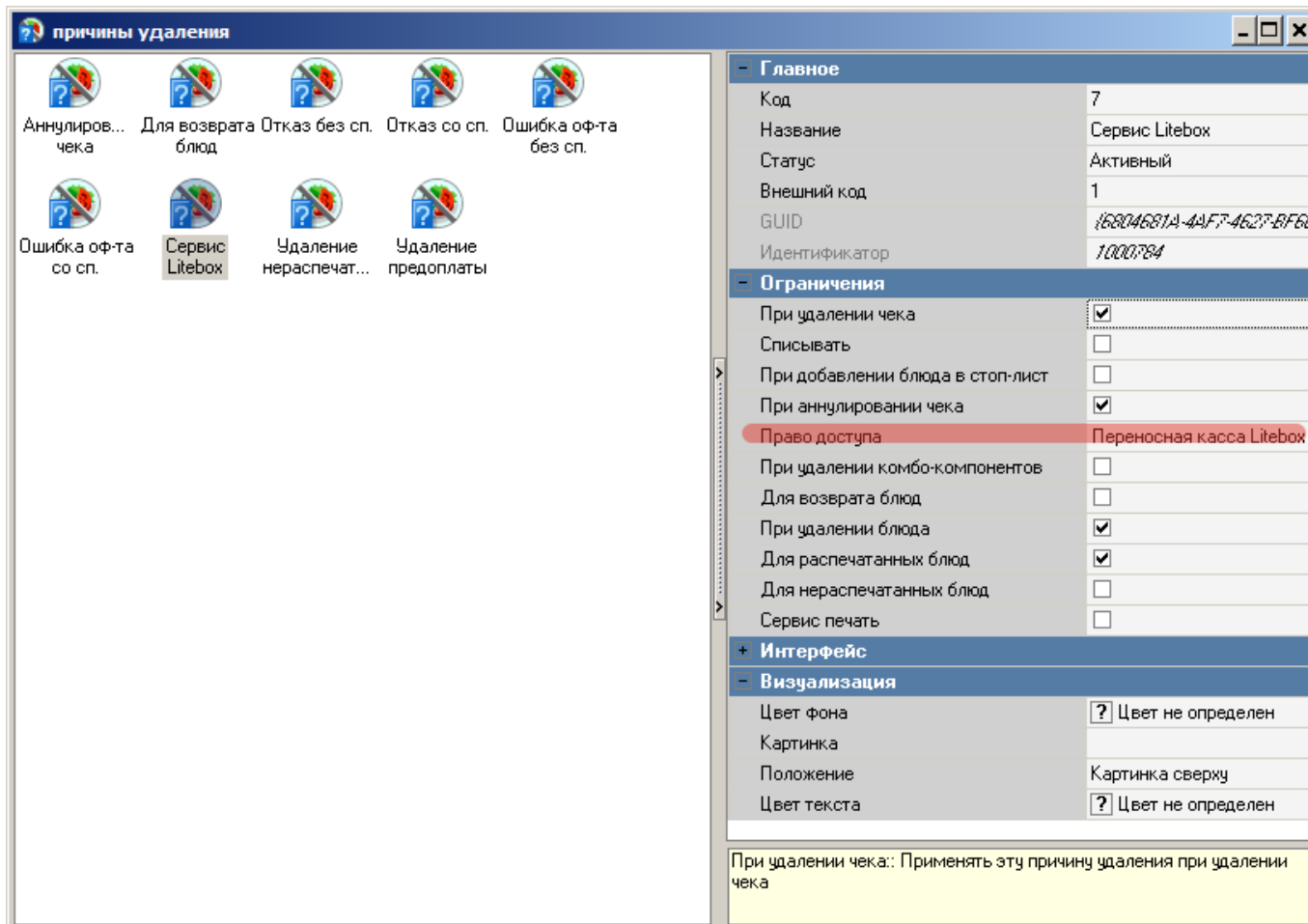


4. В справочнике «Деньги → Причины внесения/выдачи денег» создать новую причину внесения/выдачи денег, задать название «Предоплата Litebox», статус «Активный», указать флаг «Предоплата Litebox», в свойстве «Наценка» указать наценку из п. 2, а в пункте «Валюта зачета аванса» указать валюту, созданную в п. 3.



Настройка права удаления

Перейти в справочник Заказ→Причины удаления и создать новую причину удаления с названием «Сервис Litebox». Защитить эту причину удаления ранее созданным «правом».



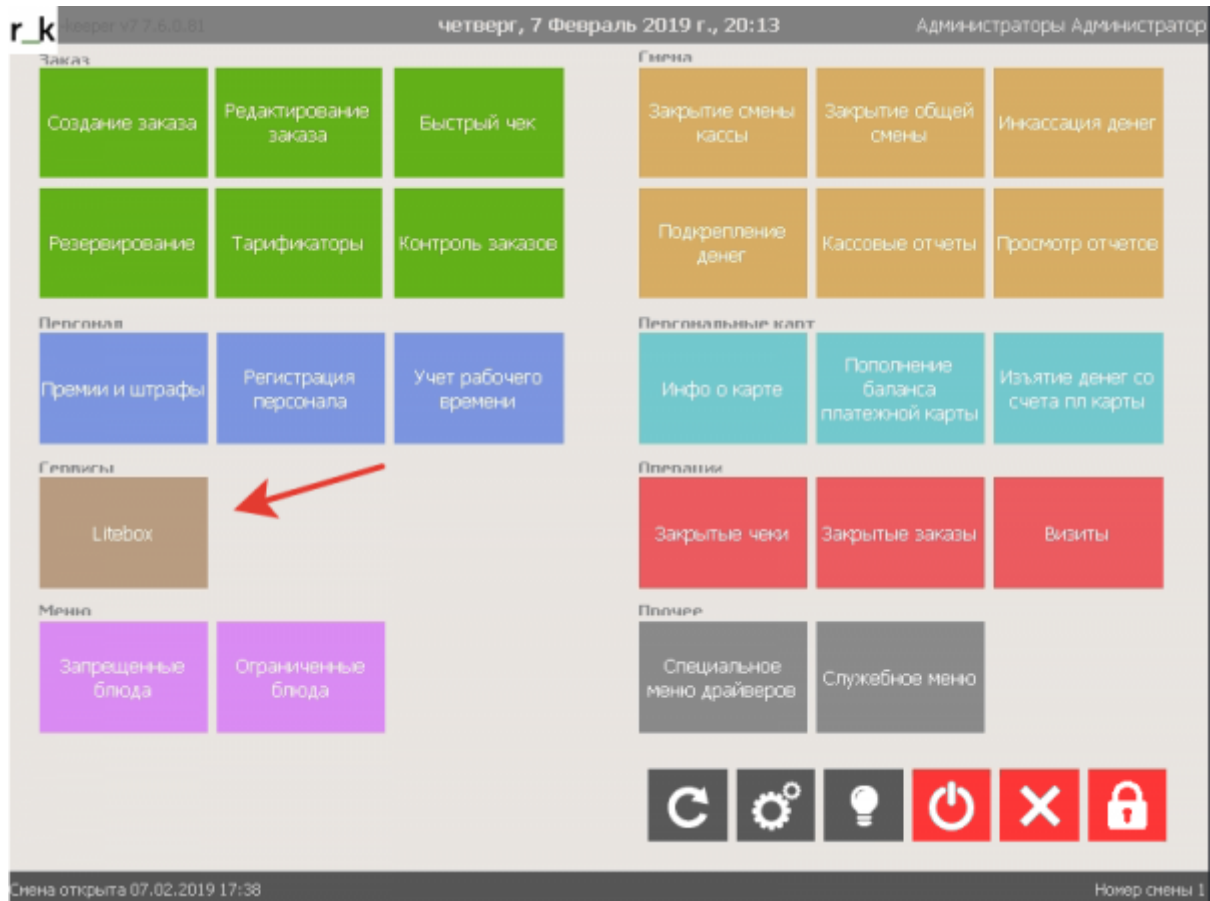
Настройка интерфейса кассы

Для настройки необходимо:

- Перейти «Настройки»→«Параметры»→«Установочные»→«Связь с другими системами»→«Сервисы», выбрать свободный сервис.
- Выбрать параметр URL web-сервиса, задать значению свойства Строковый url вида: <http://XXX.XXX.XXX.XXX:YYYY> (где X-ip адрес компьютера с установленным ПО, Y-порт плагина связки rk и Litebox) для загрузки страницы.
- Выбрать параметр Имя web-сервиса, задать значению свойства Строковый - Litebox.

Важно: изменение параметров web-сервиса доступно только под диллерской учетной записью

При успешном выполнении на интерфейсе кассы отобразится кнопка Litebox, при нажатии на которую будет загружена страница для работы с модулем.



Если страница не открывается то:

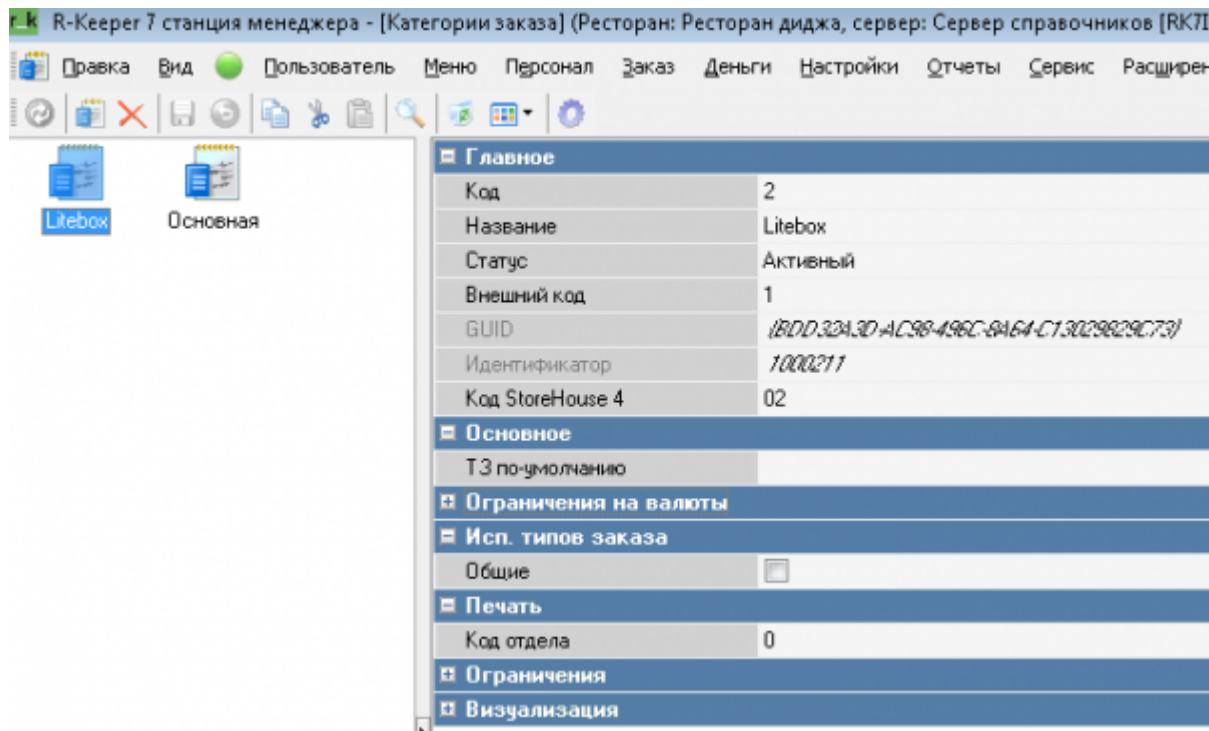
1. Попробовать открыть ее в браузере на кассе
2. Очистить кеш браузера кассы (удалить папки «cache», «wbrowser», «wbrowser3», «wbrowser4»)
3. Запустить wincash.bat (что бы отработал preload)

Настройка категории заказа и сервис печати

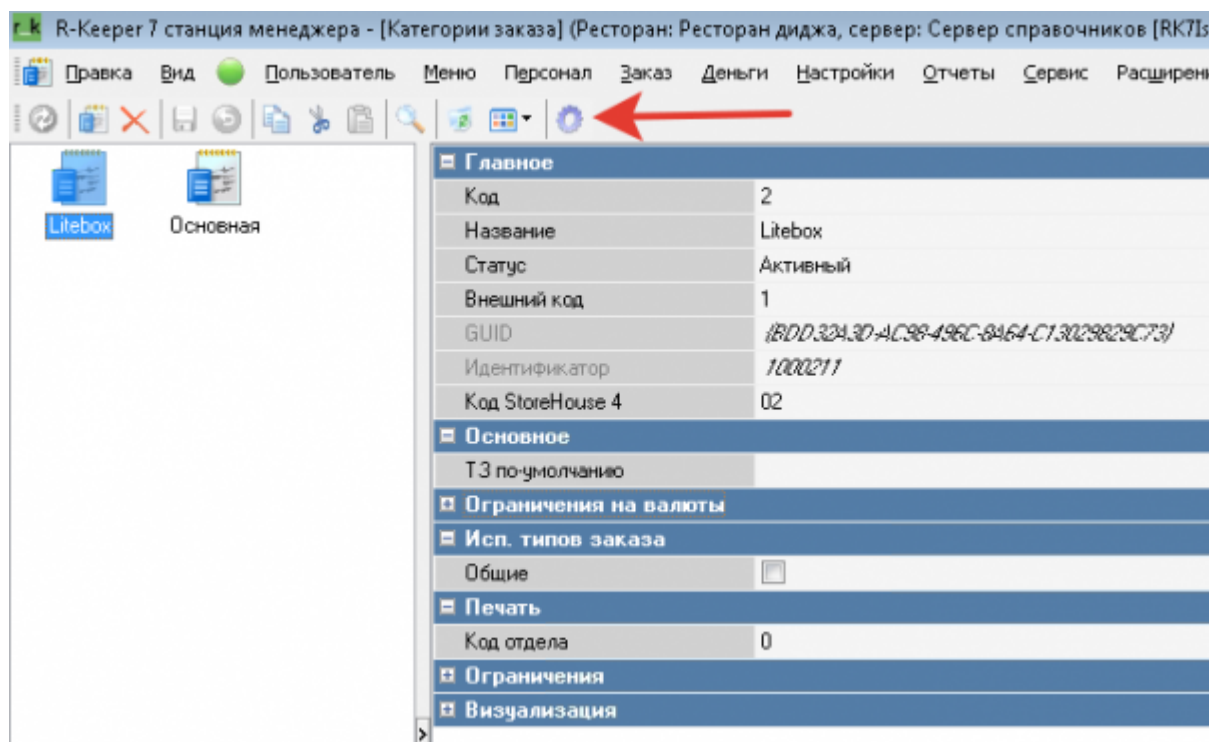
Если хотим в отчетах и складе видеть продажи сделанные через LiteBox отдельно от основных продаж то нужно завести и настроить использование отдельной КЗ для таких заказов.

Для настройки отдельной категории заказа необходимо:

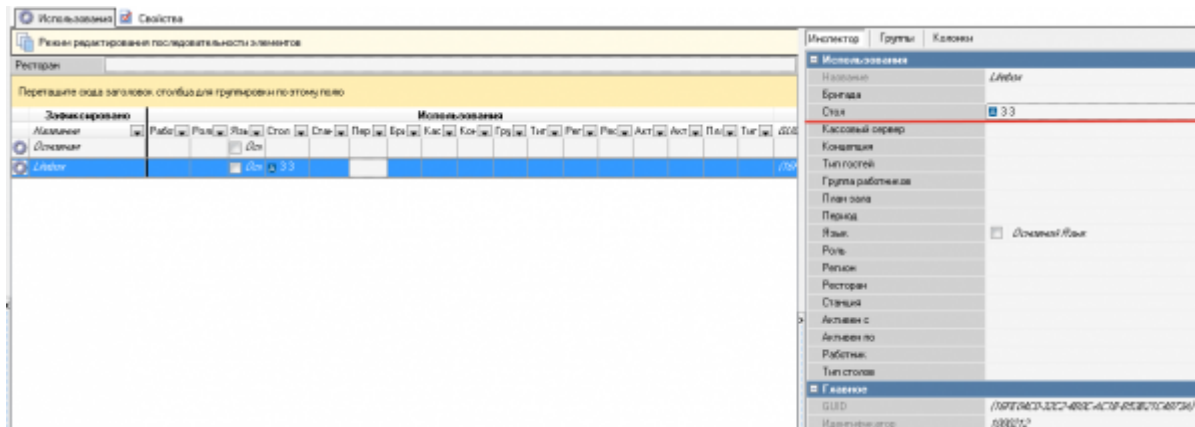
- Перейти в справочник «Заказ»→«Категории заказа»
- Создать новую Категорию заказа с названием Litebox, задать в свойствах параметр «статус»-«Активный» и в параметре «код StoreHouse4» уникальное значение



- Далее зайти в «использование категорий заказа»



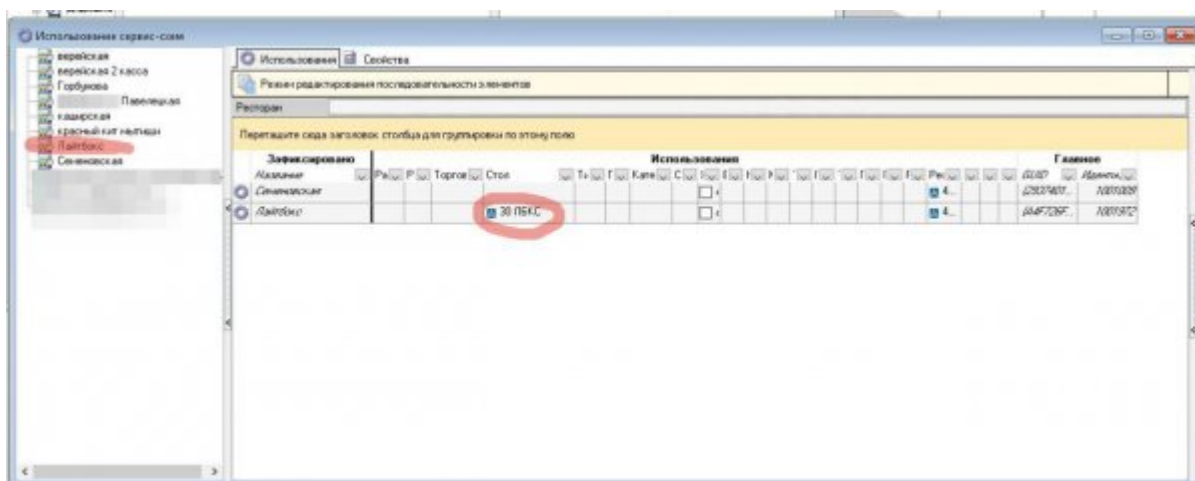
- Дабл-кликом добавить только что созданную новую категорию заказа
- В свойствах добавленной категории заказа задать стол для работы Litebox



Чтобы при выгрузке из лайтбокса оплаченных заказов, на каждый из них НЕ печатался сервис-чек, нужно особым образом настроить сервис-печать.

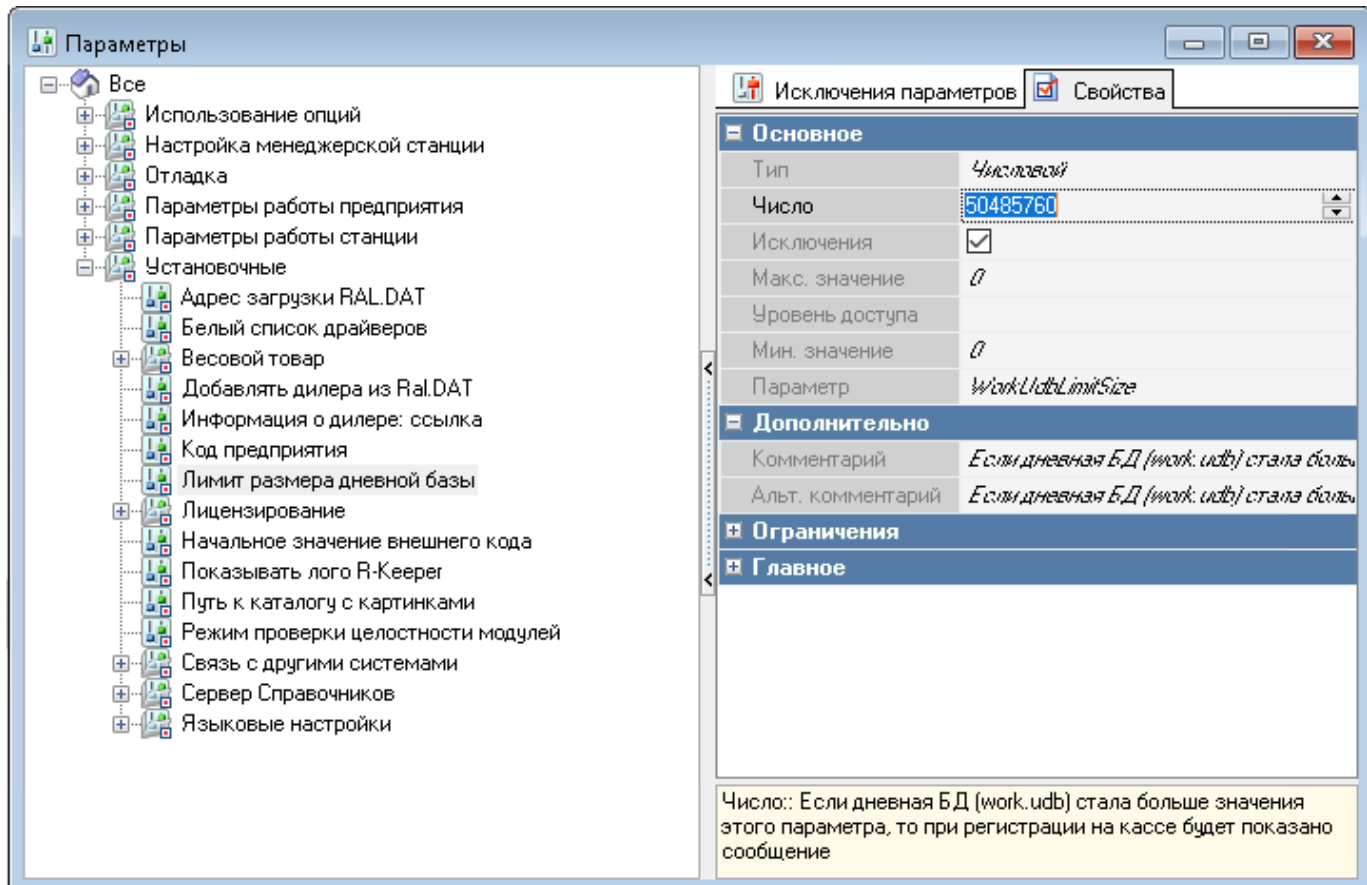
А именно:

- 1. Создать дополнительную сервис-схему - пустую. Внутри неё не делать сервис-чеков.
- 2. Настроить использование этой сервис-схемы для стола, на который создаются заказы лайтбокса.



Настройка размера work.udb

При выгрузке заказов из лайтбокса таких заказов может быть много, особенно если выгрузить за длительный период. Рекомендуется сразу установить значение параметра «Лимит размера дневной базы» в RK7 в значение 50485760 (50 Мб) или более.



From: <https://wiki.carbis.ru/> - База знаний ГК Карбис

Permanent link: https://wiki.carbis.ru/external/litebox-v2/r_keeper-settings?rev=1615466881

Last update: 2021/03/11 15:48