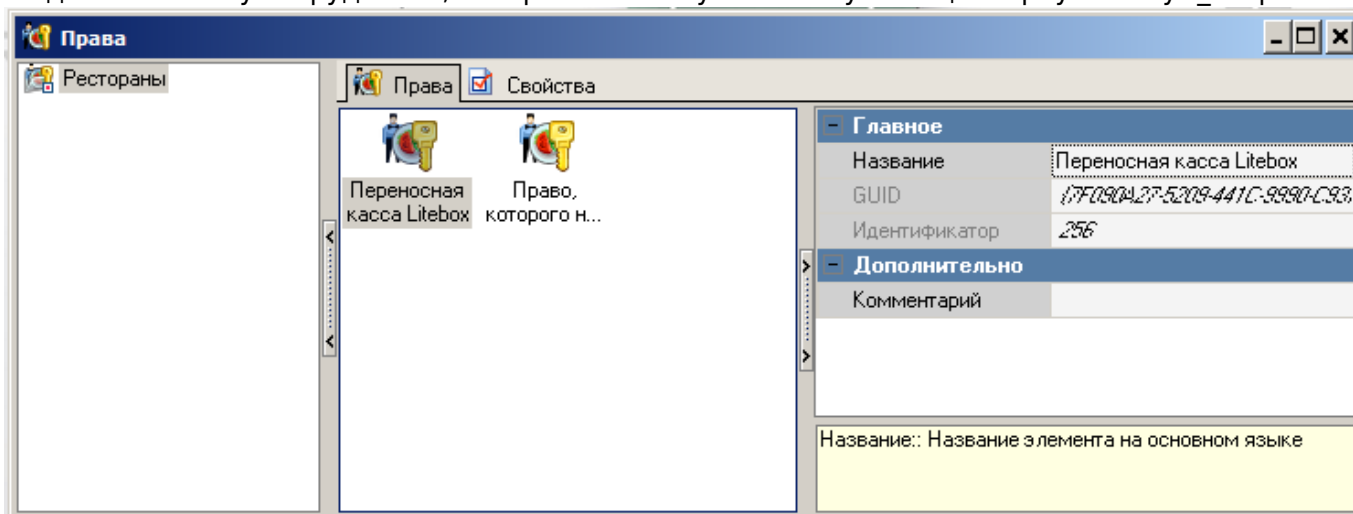


# Настройки r\_keeper

Все настройки системы r-keeper делаются в менеджерской станции (rk7man.exe)

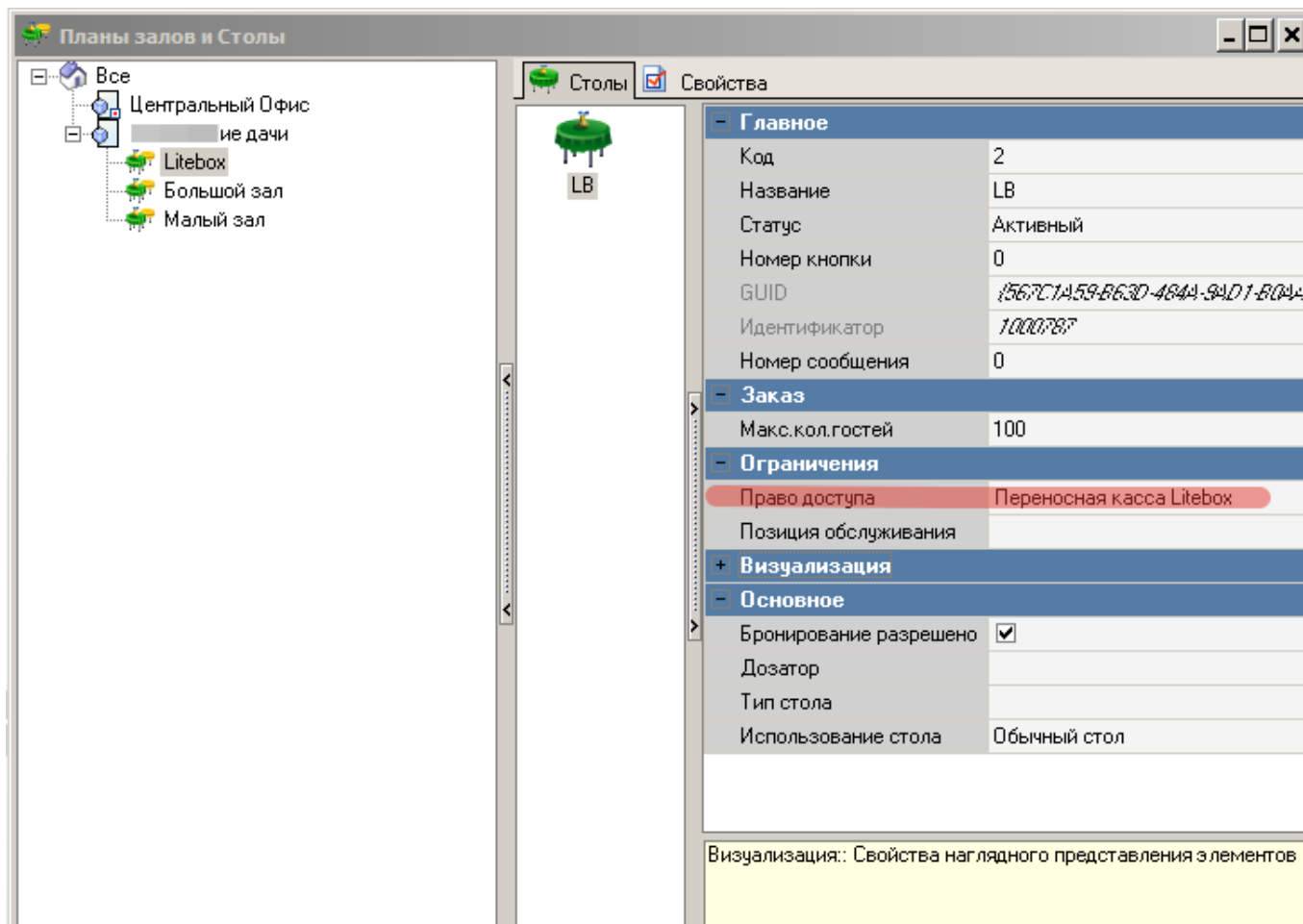
## Создание права Litebox

Чтобы исключить возможность ошибки при работе на обычной стационарной кассе r\_keeper, все элементы, требуемый для работы Litebox, защищаются кассовым правом. В справочнике Персонал→Права создаём новое право «Переносная касса Litebox». В дальнейшем этого права не должно быть у сотрудников, которые используют обычную стационарную кассу r\_keeper.



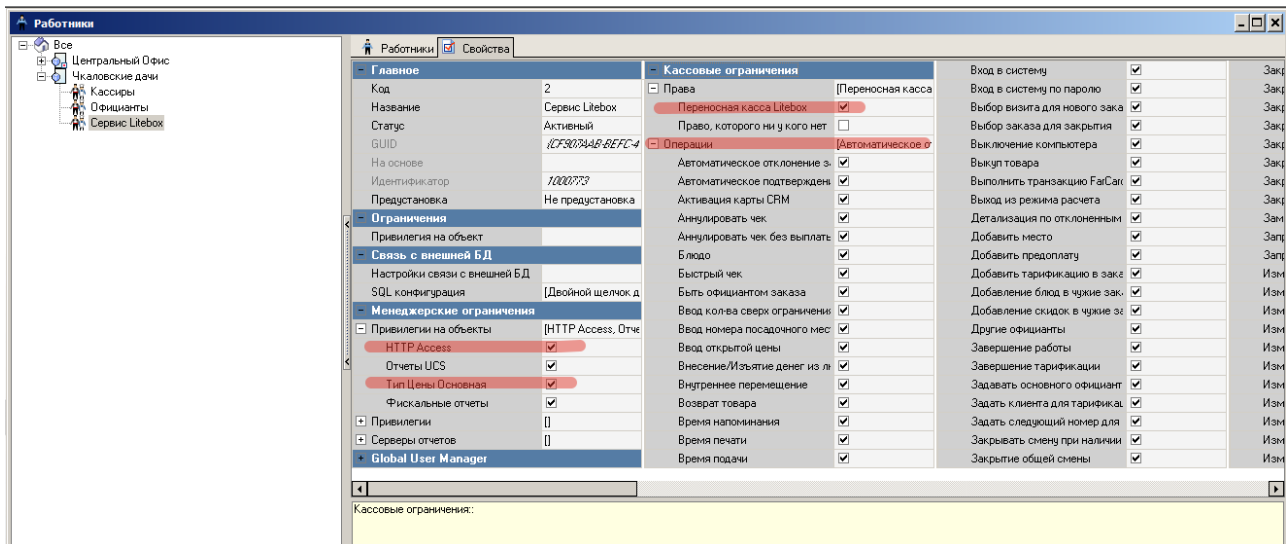
## Создание стола для сохранения заказа

Настройки - столы и залы - планы залов и столы. Создаём отдельный план зала и стол, защищаем кассовым правом.



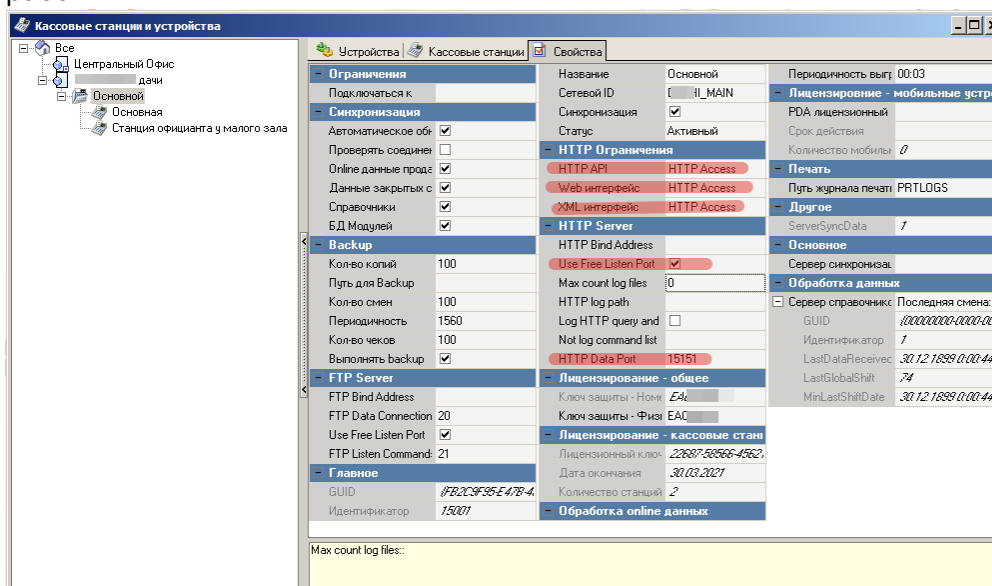
## Создание работника Litebox

- В справочнике Персонал→Работники создать новую роль с названием «Сервис Litebox», поставить статус-«Активный», выдать группе максимум кассовых прав (Секция «Кассовые ограничения - операции»).
- Для новой роли создать работника с именем Litebox (либо другое, написанное на латинице), поставить статус-«Активный»
- Для работника с именем Litebox, в свойствах в параметре «Учетная запись» задать произвольный пароль.
- В свойствах группы работников в «Привилегиях на объекты» «HTTP Access», «Тип цены основная», «Фискальные отчеты» поставить галочку. Привилегия «HTTP Access» должна быть предварительно создана.
- Не забываем добавить роли право «переносная касса Litebox»

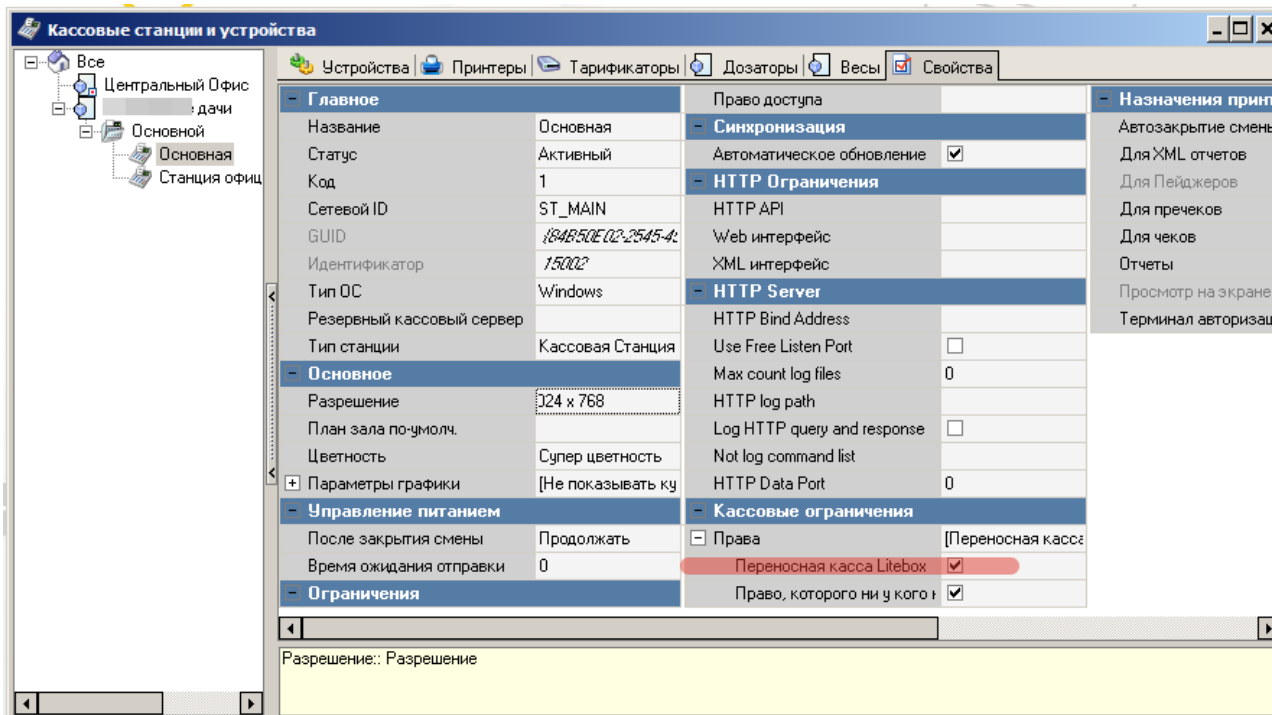


## Настройка Http-сервера

- В справочнике Сервис→Станции и Устройства выбрать кассовый сервер, с которым будет работать сервис связи с litebox.
- В свойствах кассового сервера задать свободный порт в параметре HTTP Data port. Оставляя порт 80 - не рекомендуется.
- В параметрах HTTP API, Web interface, XML interface установить значение «HTTP Access» (это название привилегии на объект, которое также должно быть у учетки из «Персонал-работники»)



- Проверить, что у всех станций есть право «Переносная касса Litebox»



## Настройка классификаций блюд

Для синхронизации меню между r\_keeper и Litebox необходимо указать какие блюда следует выгружать, а какие нет. Для этого необходимо создать новую классификацию блюд:

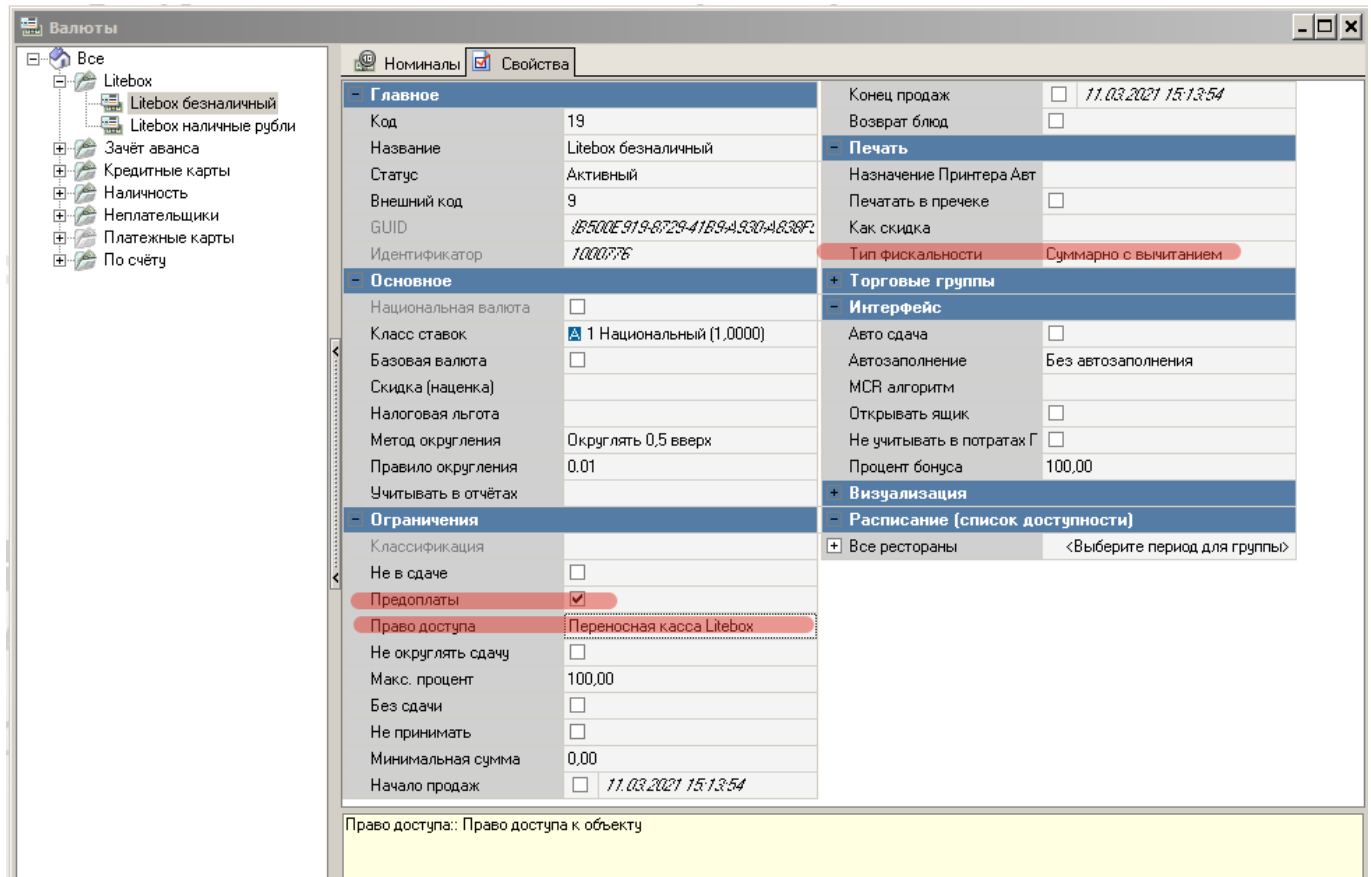
1. В справочнике Меню→Классификации блюд создать новую классификацию «Доступность на Litebox». Установить статус-«Активный».
2. Для данной классификации создать новые категории «Выгружать в Litebox» и «Не выгружать в Litebox», сделать их активными.
3. Расставить категории всем имеющимся блюдам.
4. Для классификации «Доступность на Litebox» в свойствах поставить галочку в поле обязательная группировка.

## Настройка валют

Для передачи в r\_keeper продаж, совершенных на переносной кассе Litebox необходимо создать новые типы валют. Для этого:

- В справочнике Деньги→Валюты создать новый тип валют Litebox. Установить параметры Статус-«Активный», Тип фискальности-«Суммарно с вычитанием». Валюта должна быть нефискальной, т. к. фискальный чек выдаётся самой переносной кассой, повторно фискалить его в r\_keeper не нужно.
- Для типа валют Litebox создать новые валюты «Litebox наличные рубли» и «Litebox безналичный» и установить статус-«Активный» для обеих валют.

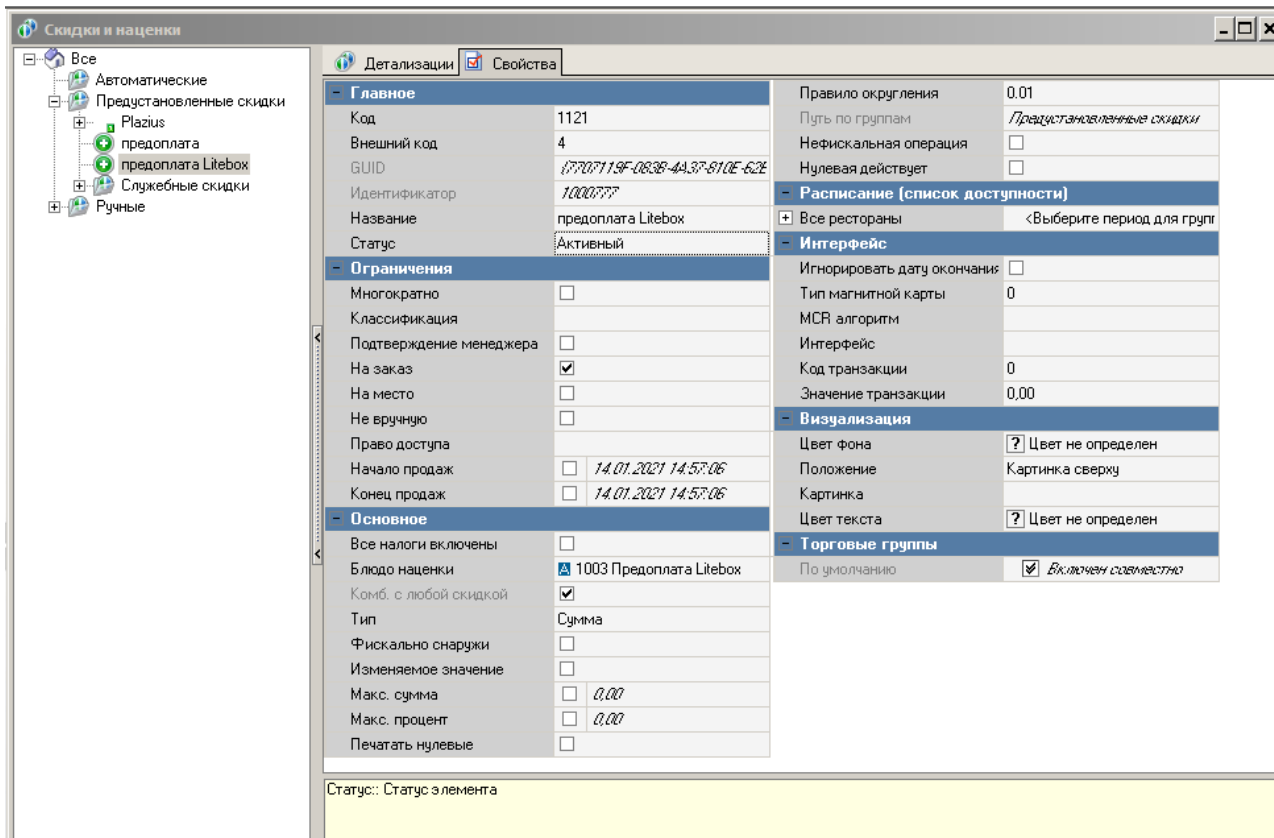
Опционально можно закрыть эти валюты кассовым «правом» и выдать его только Работнику LiteBox, чтобы на кассе r\_keeper исключить вероятность ошибочного использования этих валют.



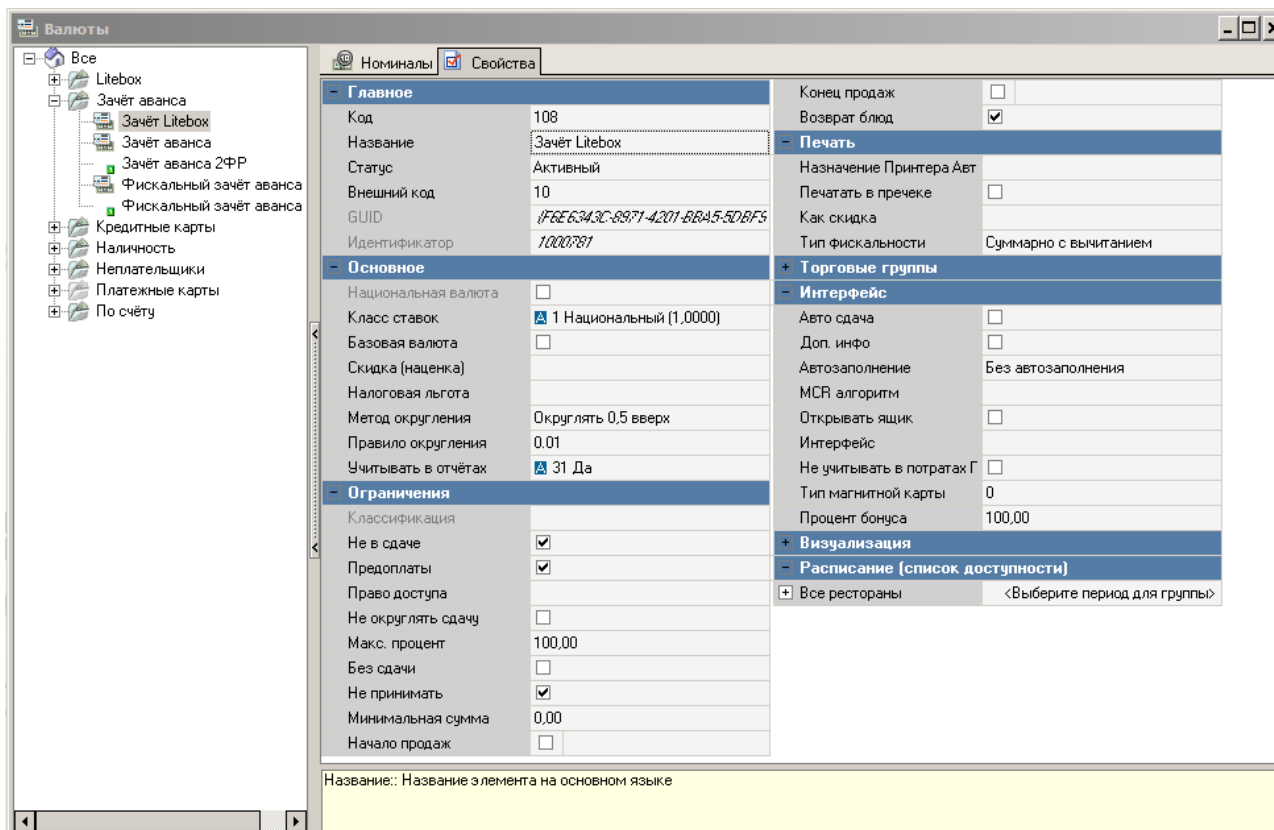
**Важно: тип фискальности возможно установить только под дилерской учетной записью**

## Настройка причины внесения предоплаты

1. Завести отдельное блюдо без цены с названием «Предоплата Litebox».
2. В справочнике «Деньги → Скидки и наценки» завести новую нераспределяемую наценку «Предоплата Litebox» и указать в свойстве «Блюдо наценки» блюдо из п. 1.



3. В справочнике «Деньги → Валюты» скопировать валюту «Зачёт аванса/Зачёт аванса» (не фискальную) и назвать её «Зачет Litebox». Указать тип фискальности «Суммарно с вычитанием».



4. В справочнике «Деньги → Причины внесения/выдачи денег» создать новую причину внесения/выдачи денег, задать название «Предоплата Litebox», статус «Активный», указать флаг «Предоплата Litebox», в свойстве «Наценка» указать наценку из п. 2, а в пункте «Валюта зачета аванса» указать валюту, созданную в п. 3.

Причины внесения/выдачи денег

Предоплата Litebox

Предоплата

Предоплата Plazius (не ...)

Предоплата Plazius (не ...)

Предоплата Plazius (фис...)

Предоплата Plazius (фис...)

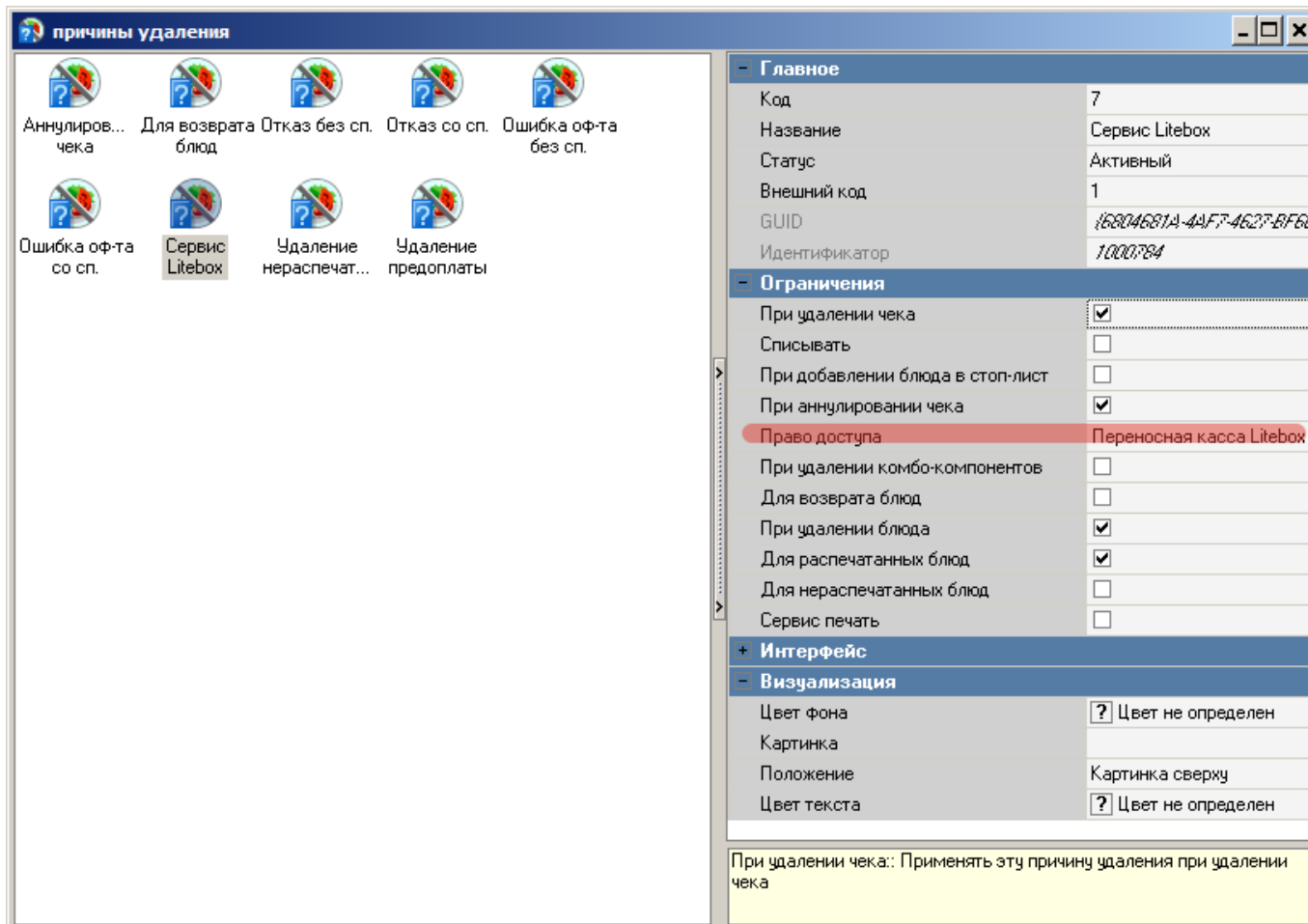
Предоплата безнал

<b>Основное</b>	
Место хранения денежных средств	
<b>Интерфейс</b>	
Пополнение баланса	Нет
Изъятие денег с карты	Нет
Внесение денег	Нет
Изъятие денег	Нет
Ввод имени	<input type="checkbox"/>
Наценка для позднего удаления	
Предоплата	<input checked="" type="checkbox"/>
Наценка	1121 предоплата Litebox
<b>Главное</b>	
Код	4
GUID	{919318FD-297E-41F5-AE04-18DABF98DC}
Идентификатор	1000783
Название	Предоплата Litebox
Статус	Активный
<b>Заказ</b>	
Тип заказа	
<b>Ограничения</b>	
Право доступа	
<b>Визуализация</b>	
<b>Печать</b>	
Валюта зачёта аванса	108 Зачёт Litebox

Наценка: Нераспределяемая наценка, которая будет использоваться для фискального внесения денег

## Настройка права удаления

Перейти в справочник Заказ→Причины удаления и создать новую причину удаления с названием «Сервис Litebox». Защитить эту причину удаления ранее созданным «правом».



## Настройка интерфейса кассы

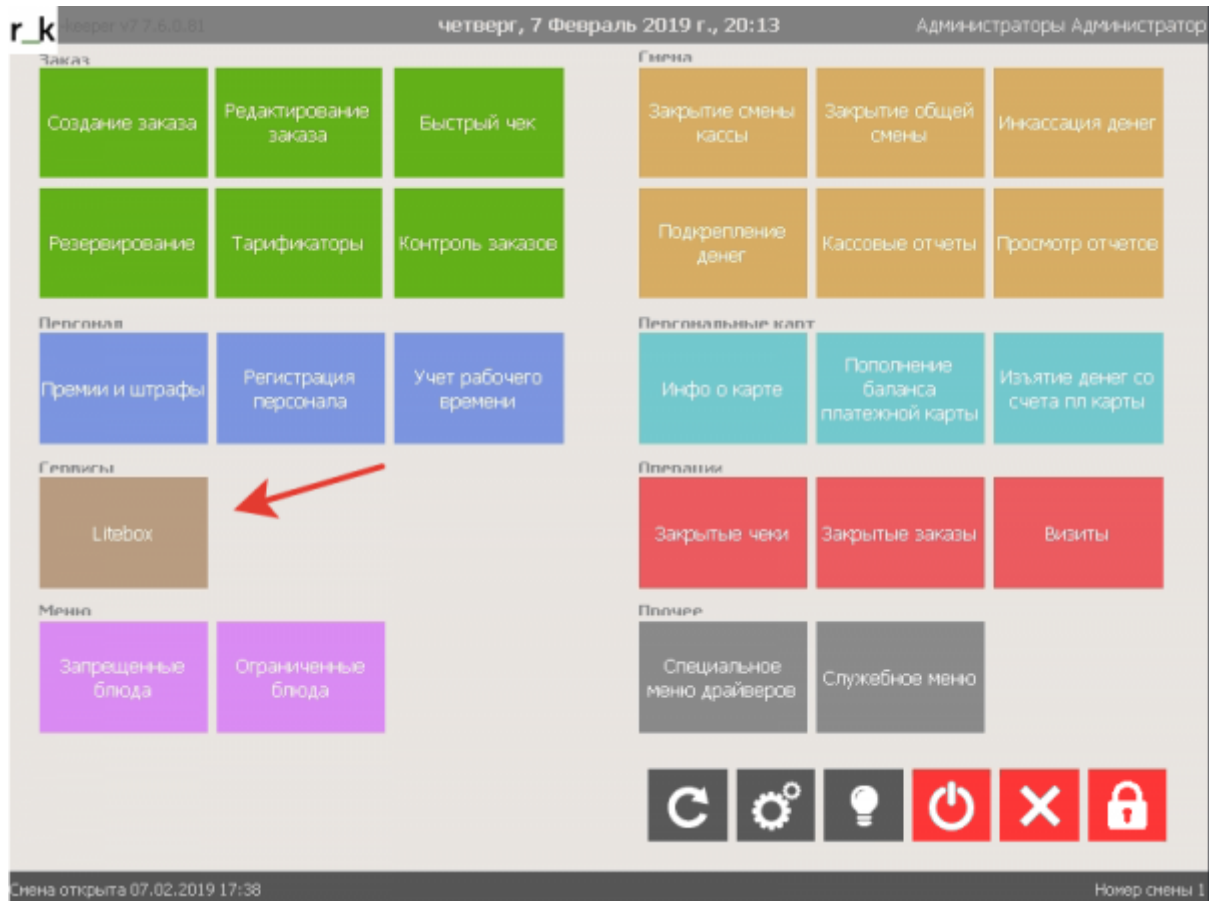
Для настройки необходимо:

- Перейти «Настройки»→«Параметры»→«Установочные»→«Связь с другими системами»→«Сервисы», выбрать свободный сервис.
- Выбрать параметр URL web-сервиса, задать значению свойства Строковый url вида: <http://XXX.XXX.XXX.XXX:YYYY> (где X-ip адрес компьютера с установленным ПО, Y-порт плагина связки rk и Litebox) для загрузки страницы.
- Выбрать параметр Имя web-сервиса, задать значению свойства Строковый - Litebox.

**Важно: изменение параметров web-сервиса доступно только под диллерской учетной записью**

При успешном выполнении на интерфейсе кассы отобразится кнопка Litebox, при нажатии на которую будет загружена страница для работы с модулем.





Если страница не открывается то:

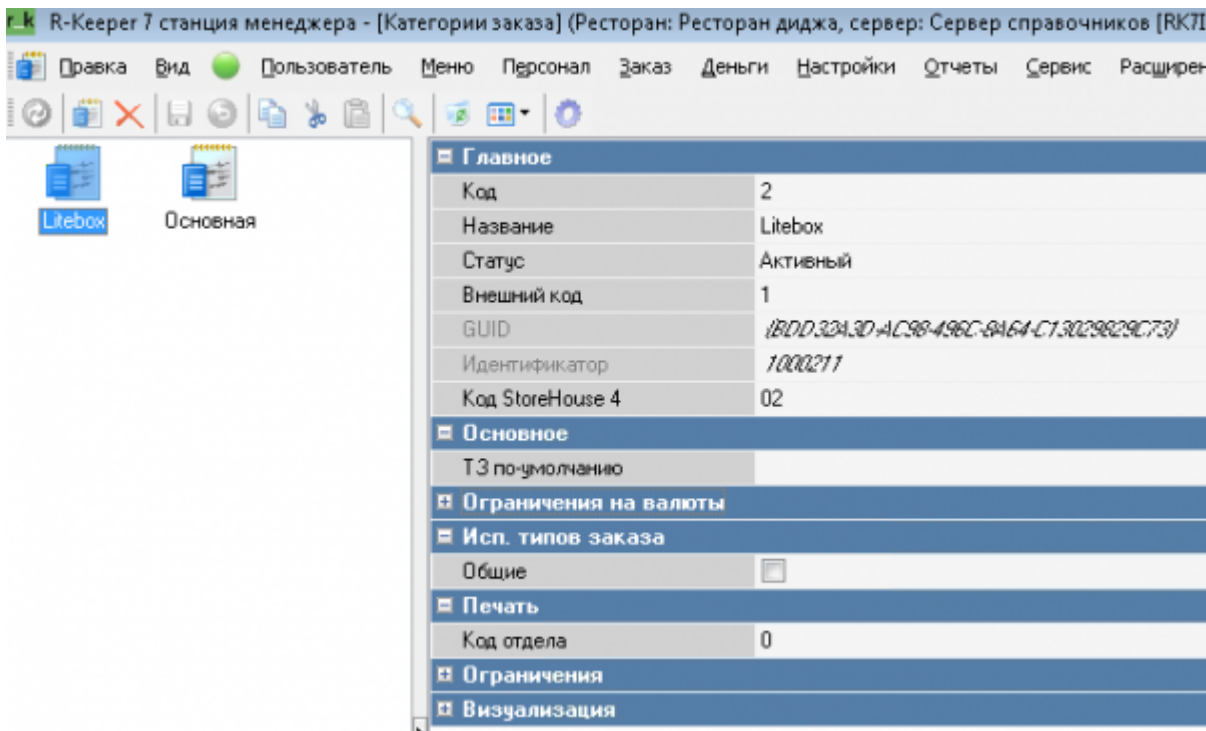
1. Попробовать открыть ее в браузере на кассе
2. Очистить кеш браузера кассы (удалить папки «cache», «wbrowser», «wbrowser3», «wbrowser4»)
3. Запустить wincash.bat (что бы отработал preload)

## Настройка категории заказа и сервис печати

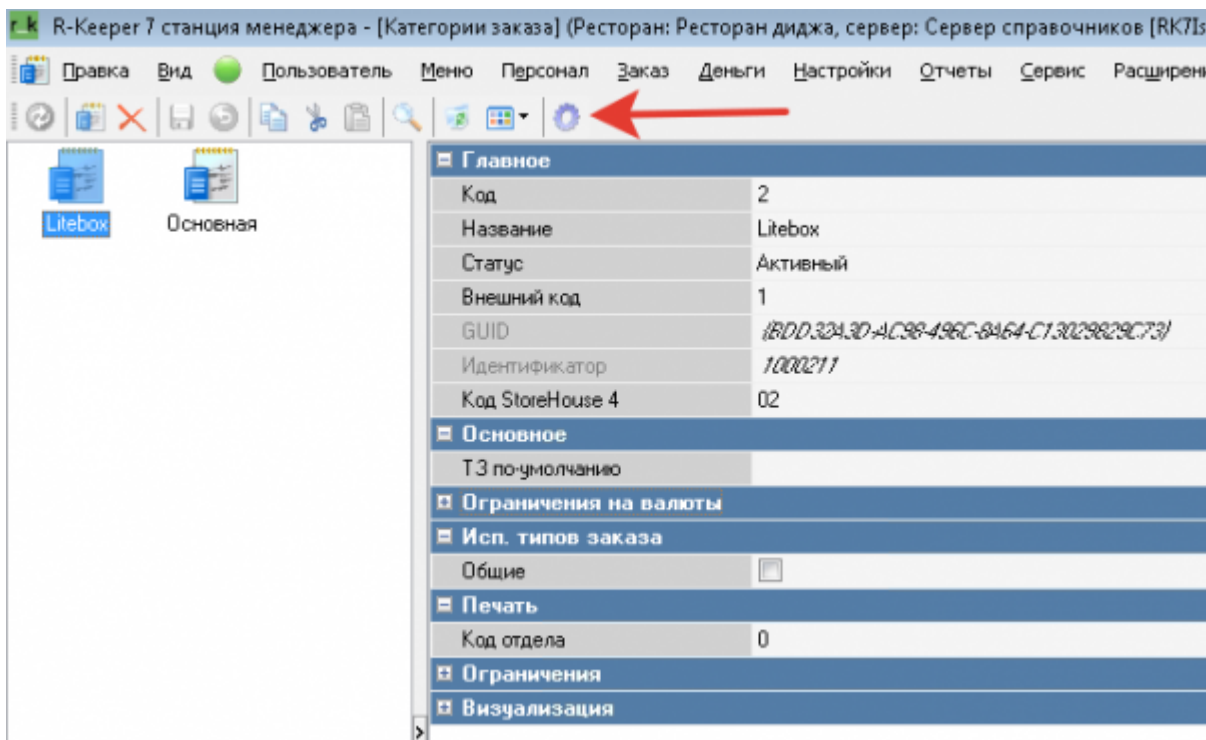
Если хотим в отчетах и складе видеть продажи сделанные через LiteBox отдельно от основных продаж то нужно завести и настроить использование отдельной КЗ для таких заказов.

Для настройки отдельной категории заказа необходимо:

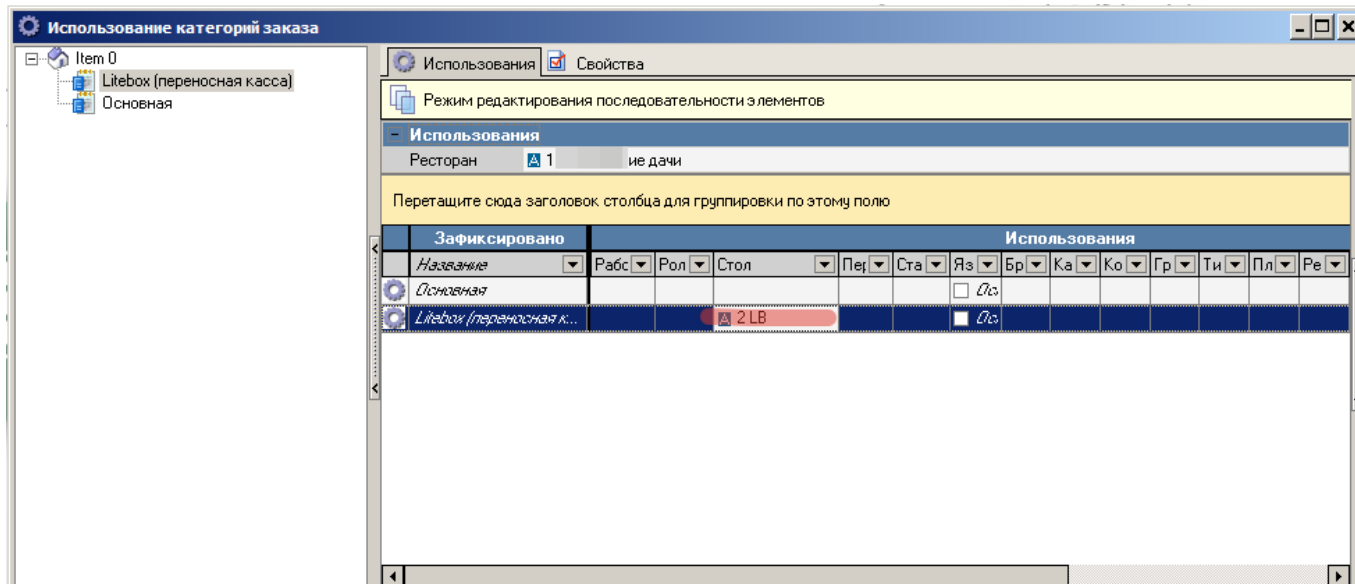
- Перейти в справочник «Заказ»→«Категории заказа»
- Создать новую Категорию заказа с названием Litebox, задать в свойствах параметр «статус»-«Активный» и в параметре «код StoreHouse4» уникальное значение



- Далее зайти в «использование категорий заказа»



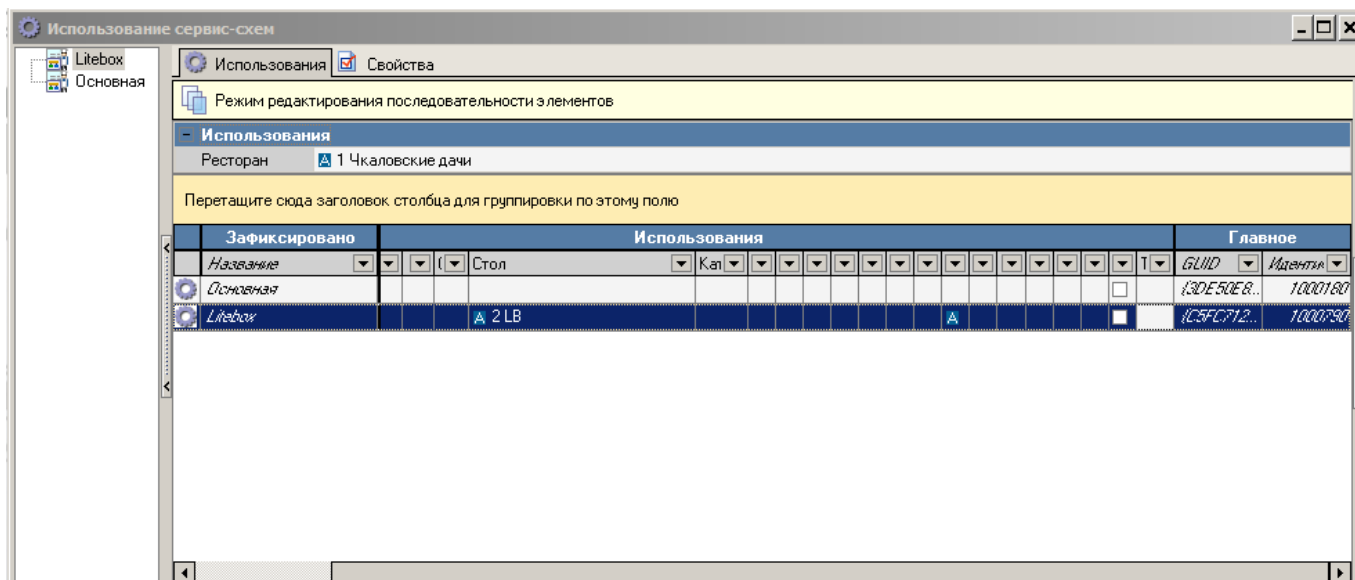
- Дабл-кликом добавить только что созданную новую категорию заказа
- В свойствах добавленной категории заказа задать стол для работы Litebox



**Чтобы при выгрузке из лайтбокса оплаченных заказов, на каждый из них НЕ печатался сервис-чек, нужно особым образом настроить сервис-печать.**

А именно:

1. Создать дополнительную сервис-схему - пустую. Внутри неё не делать сервис-чеков.
2. Настроить использование этой сервис-схемы для стола, на который создаются заказы лайтбокса.



## Настройка отдельной схемы печати

Чтобы при выгрузке продаж из Litebox (МТС-Кассы) не печатались зря «чеки» и документы приёма предоплаты, нужно сделать отдельную схему печати (скопировать с существующей) и внутри неё сделать пустые представления макетов «чек» и «приём предоплаты» для наличных и безналичных. Использование этой схемы печати настроить на стол Litebox (план зала с этим столом).

Документы и Макеты

- Для WEB монитора
- Для дисплея покупателя и видеонаблс
- Для КДС
- Документы CRM
- Пользовательские отчеты
- Предустановленные отчеты
- Прочее
- Расчет с покупателем
- Авторизация терминала
- Аннулирование чека
- Внесение чаевых
- Возврат товара
- Копия чека
- Отмена внесения чаевых
- Пречек
- Прием предоплаты (кредитки)**
- Прием предоплаты (наличные)
- Список копий чеков
- Счет-фактура
- Удаление возврата товара
- Удаление предоплаты
- Удаление чека
- Чек
- Сервис-печать
- Фискальные отчеты

Макеты печати

- Предоплата (кредитки) 36
- Предоплаты (кредитки) -...
- Прием предопла...

Свойства

<b>Основное</b>	
Макет	[Дизайн макет
Ширина	40
<b>Главное</b>	
Код	1008825
GUID	15D411062-9F...
Идентификатор	1008825
Название	Предоплаты (к
Статус	Активный
Предустановка	Не предустанс
<b>Печать</b>	
Слипый	<input type="checkbox"/>
<b>Ограничения</b>	
Версия макета	3
Право доступа	

Код: Числовой, уникальный среди неудаленных элементов код (для быстрого доступа на кассах)

**ПУСТОЙ**

The screenshot shows a software interface with three main sections:

- Left Panel (Documents and Layouts):** A tree view containing various document types such as 'Для WEB монитора', 'Документы CRM', 'Расчет с покупателем', and 'Прием предоплаты (наличные)'. The last item is highlighted with a red circle.
- Central Panel (Layouts):** Displays a list of layout icons. The icon labeled 'Предоплаты - пустой макет' is highlighted with a blue box and a red arrow pointing to it.
- Right Panel (Properties):** A 'Свойства' (Properties) window for the selected layout. It contains several sections:
  - Основное (Basic):** Includes fields for 'Макет' (Layout: [Дизайн макет]), 'Ширина' (Width: 40), 'Код' (Code: 1008824), 'GUID' (GUID: iB44A95F6-B6), 'Идентификатор' (Identifier: 1008824), 'Название' (Name: Предоплаты -), 'Статус' (Status: Активный), and 'Предустановка' (Pre-installation: Не предустанс).
  - Печать (Print):** Includes a checkbox for 'Слипový' (Slipový).
  - Ограничения (Restrictions):** Includes 'Версия макета' (Layout version: 3) and 'Право доступа' (Access rights).

At the bottom right, there is a yellow note: 'Код: Числовой, уникальный среди неудаленных элементов код (для быстрого доступа на кассах)'.

**пустой**

Документы и Макеты

- Для WEB монитора
- Для дисплея покупателя и видеонабл...
- Для КДС
- Документы CRM
- Пользовательские отчеты
- Предустановленные отчеты
- Прочее
- Расчет с покупателем
  - Авторизация терминала
  - Аннулирование чека
  - Внесение чаевых
  - Возврат товара
  - Копия чека
  - Отмена внесения чаевых
  - Пречек
  - Прием предоплаты (кредитки)
  - Прием предоплаты (наличные)
  - Список копий чеков
  - Счет-фактура
  - Удаление возврата товара
  - Удаление предоплаты
  - Удаление чека
  - Чек**
  - Сервис-печать
- Фискальные отчеты

Макеты печати

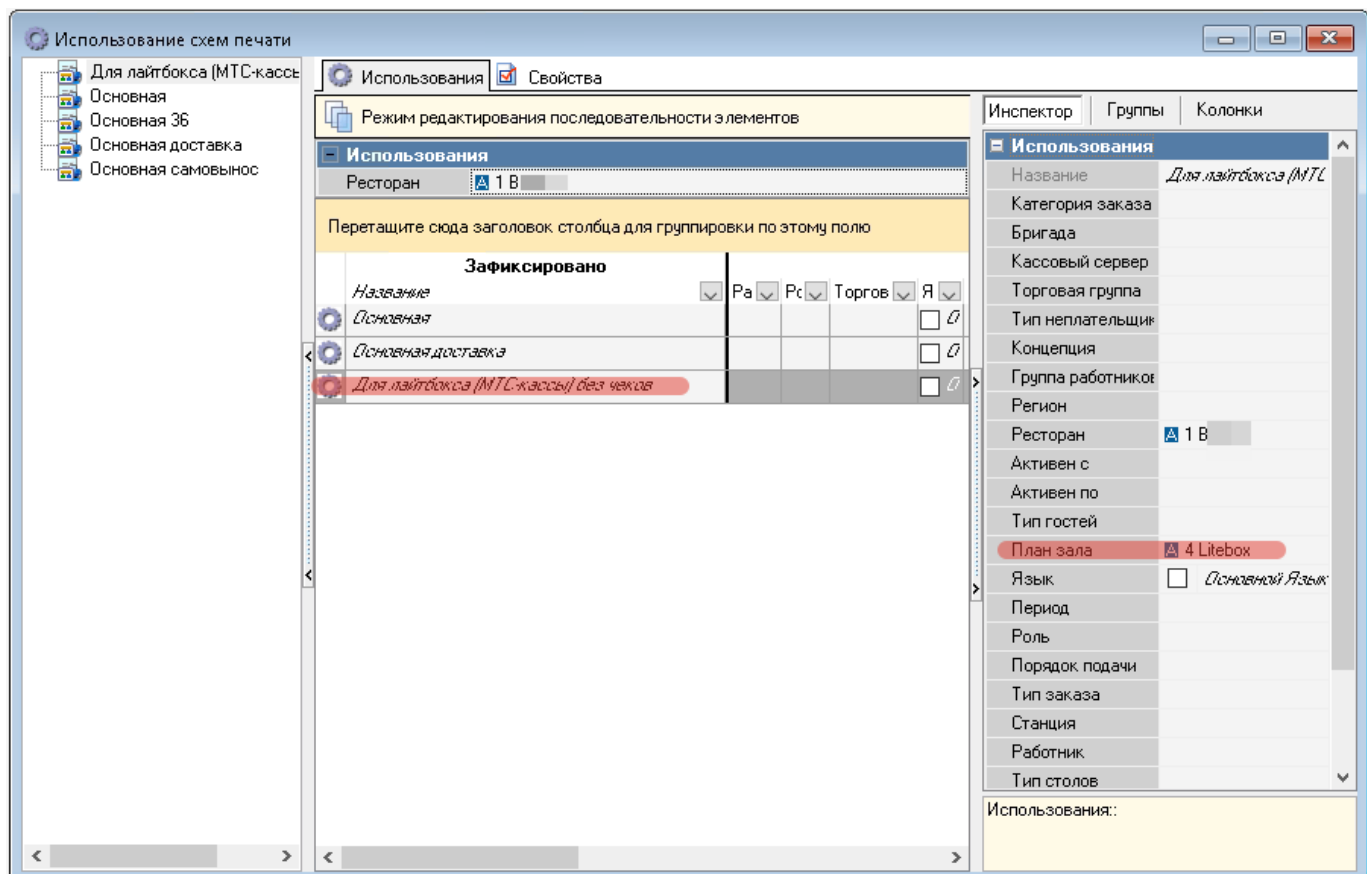
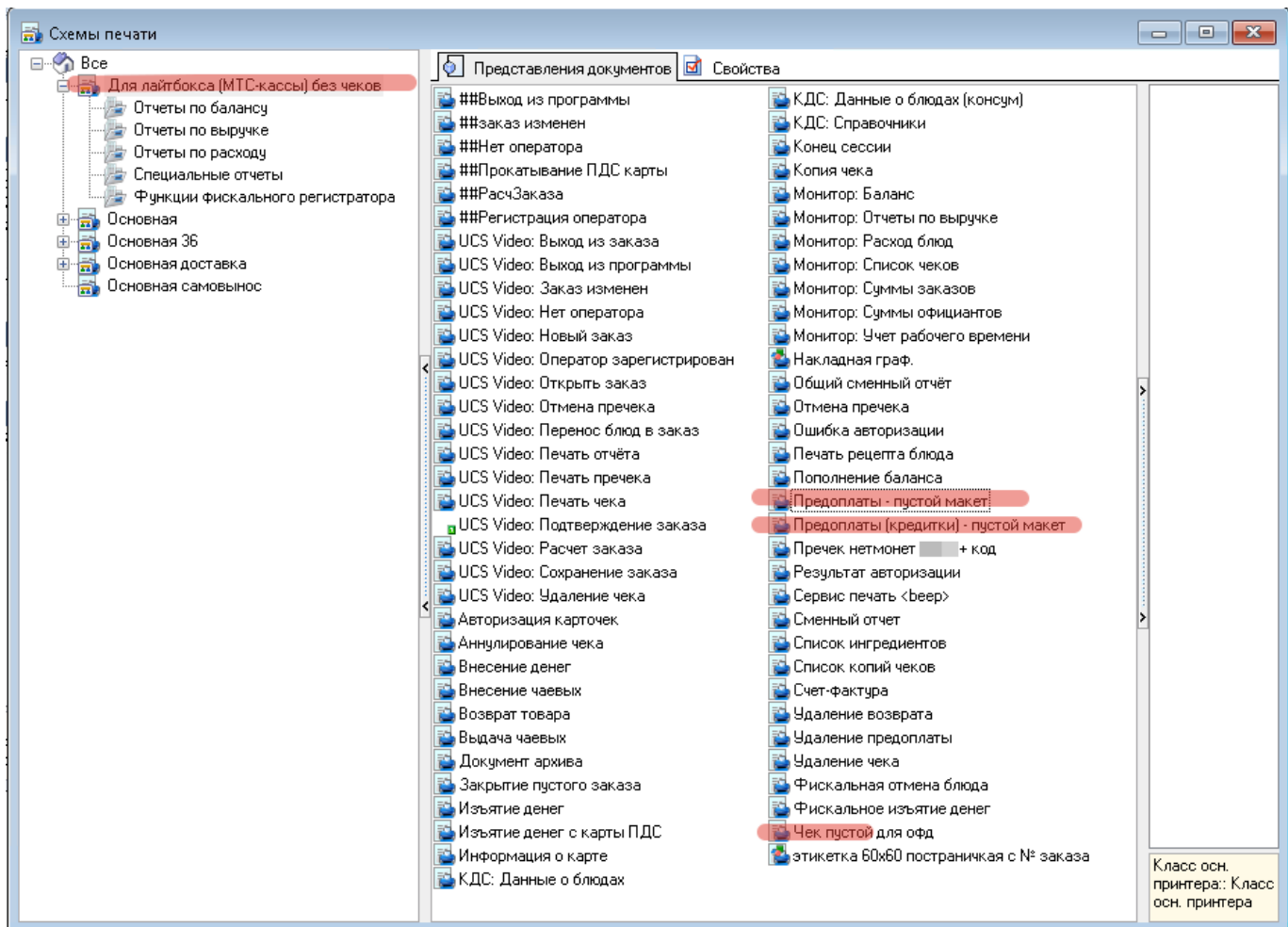
- Чек
- Чек 36
- Чек для XML
- Чек для менеджера...
- Чек Доставка
- Чек неплатель
- Чек пустой для офд**

Свойства

<b>Основное</b>	
Макет	[Дизайн маке...
Ширина	36
<b>Главное</b>	
Код	1001428
GUID	1833ED2C7-32
Идентификатор	1001428
Название	Чек пустой дл
Статус	Активный
Предустановка	Не предустанс
<b>Печать</b>	
Фискальные опци	[Выделять ски
Слипový	<input type="checkbox"/>
<b>Ограничения</b>	
Право доступа	

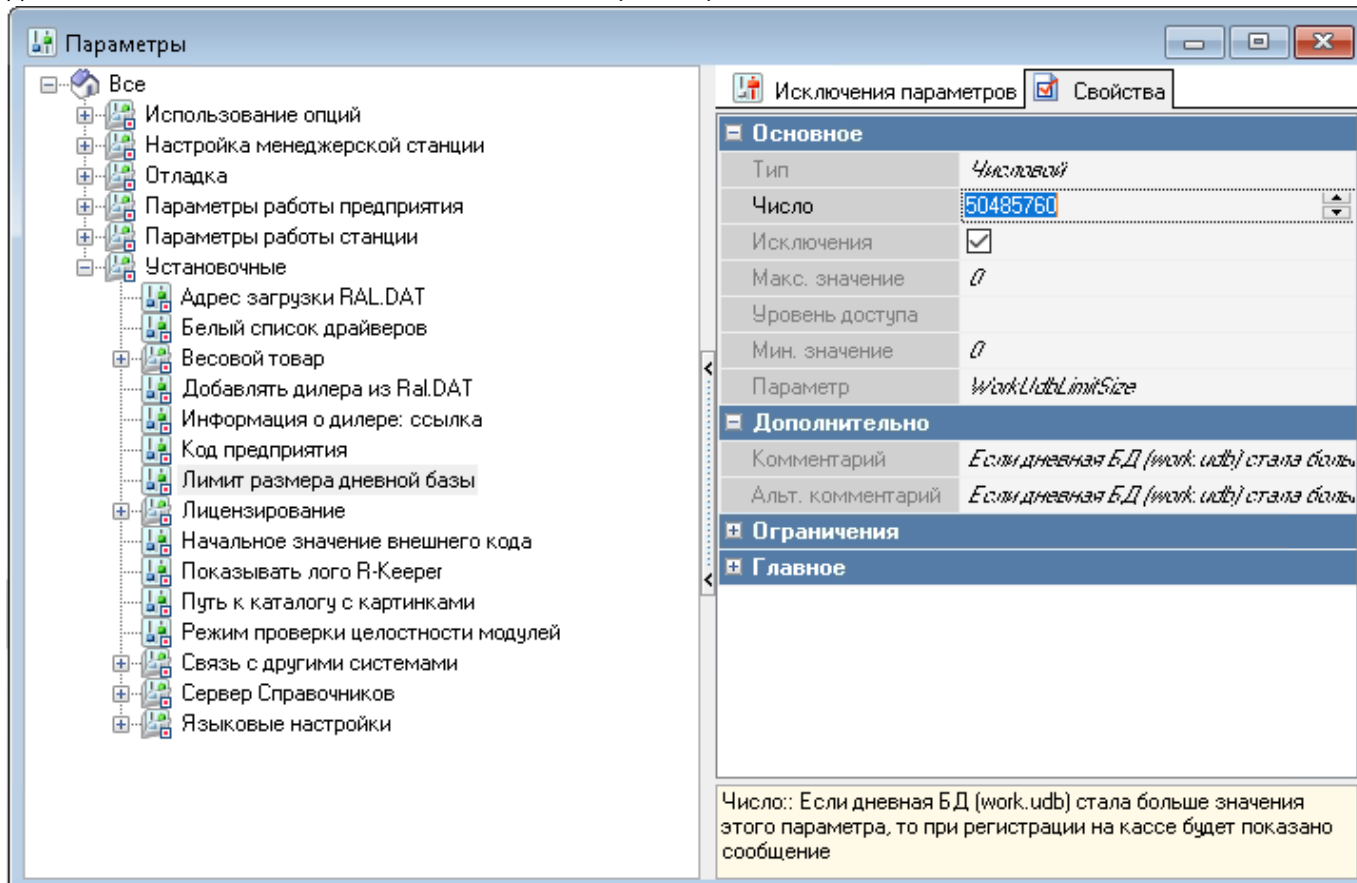
Код: Числовой, уникальный среди неудаленных элементов код (для быстрого доступа на кассах)

**пустой**



## Настройка размера work.udb

При выгрузке заказов из лайтбокса таких заказов может быть много, особенно если выгрузить за длительный период. Рекомендуется сразу установить значение параметра «Лимит размера дневной базы» в RK7 в значение 50485760 (50 Мб) или более.



From:

<https://wiki.carbis.ru/> - База знаний ГК Карбис

Permanent link:

[https://wiki.carbis.ru/external/litebox-v2/r\\_keeper-settings?rev=1617631629](https://wiki.carbis.ru/external/litebox-v2/r_keeper-settings?rev=1617631629)

Last update: **2021/04/05 17:07**