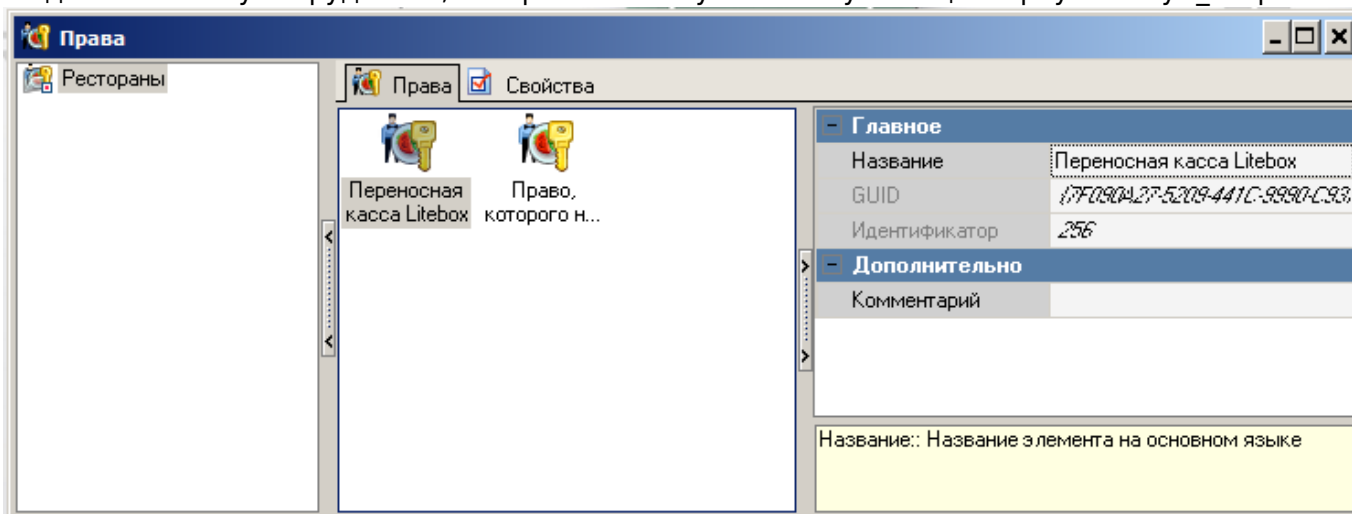


Настройки r_keeper

Все настройки системы r-keeper делаются в менеджерской станции (rk7man.exe)

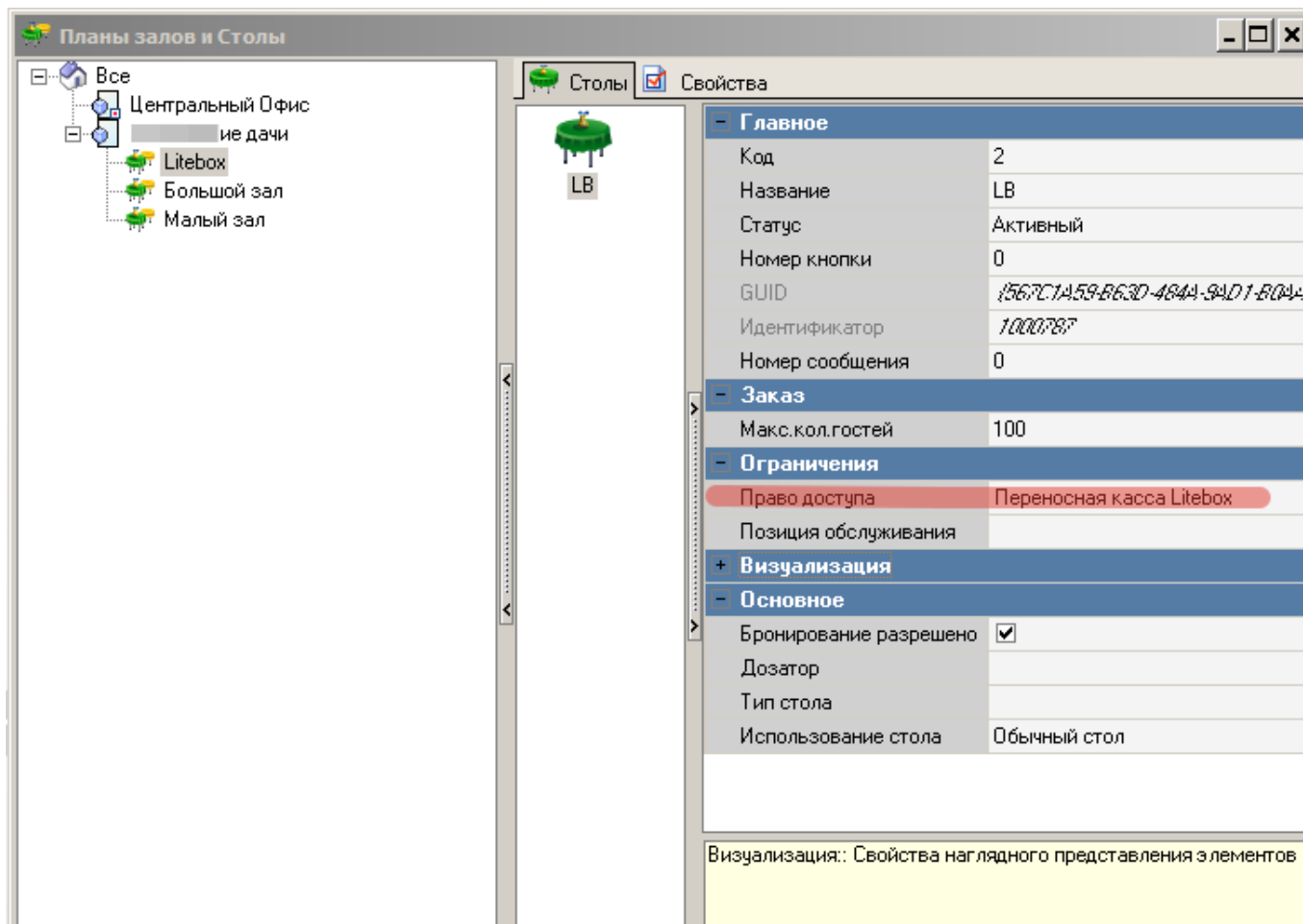
Создание права Litebox

Чтобы исключить возможность ошибки при работе на обычной стационарной кассе r_keeper, все элементы, требуемый для работы Litebox, защищаются кассовым правом. В справочнике Персонал→Права создаём новое право «Переносная касса Litebox». В дальнейшем этого права не должно быть у сотрудников, которые используют обычную стационарную кассу r_keeper.



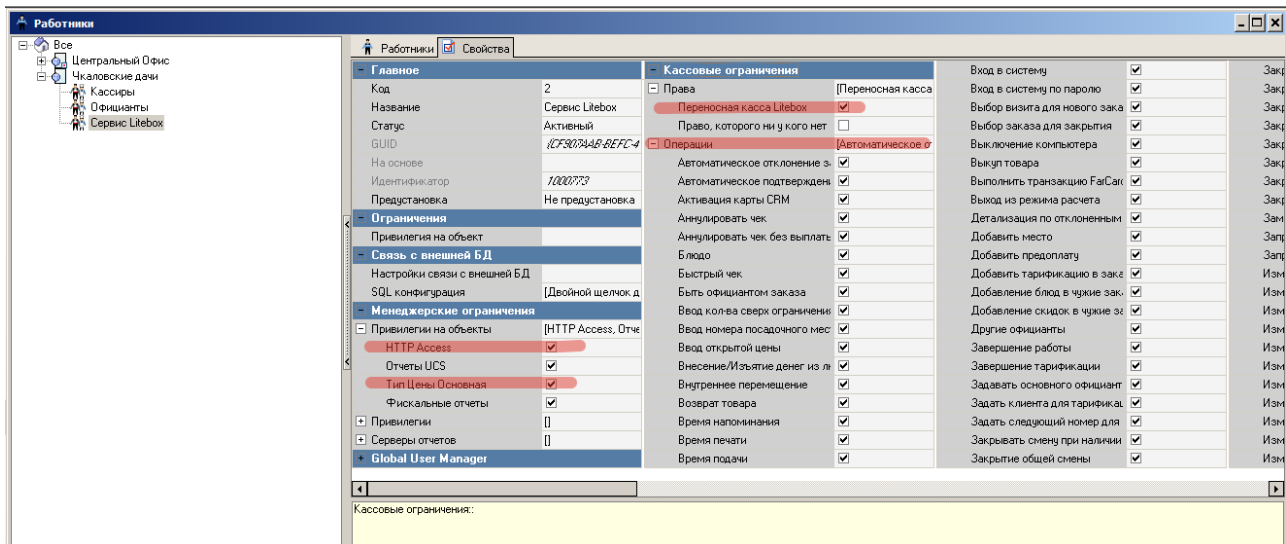
Создание стола для сохранения заказа

Настройки - столы и залы - планы залов и столы. Создаём отдельный план зала и стол, защищаем кассовым правом.



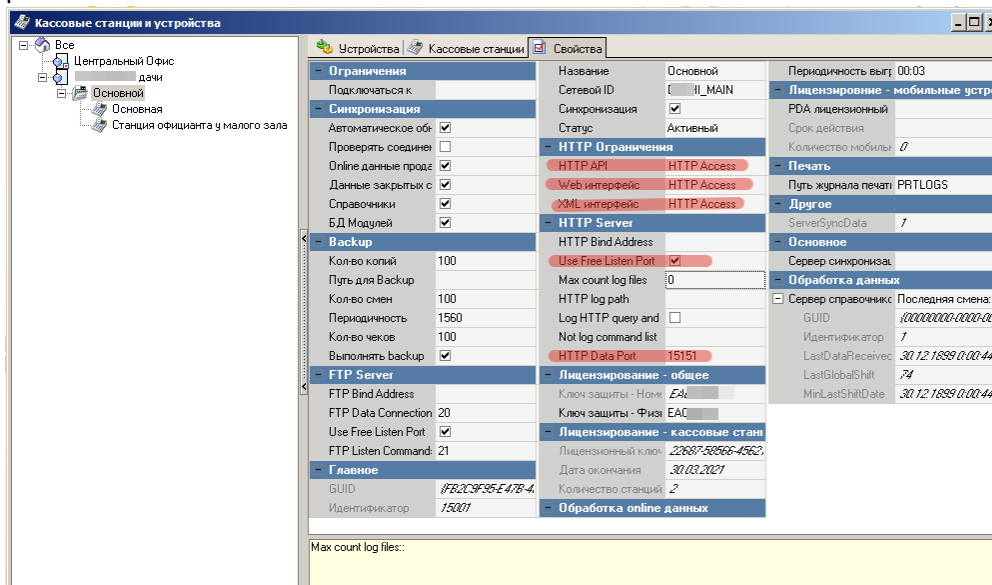
Создание работника Litebox

- В справочнике Персонал→Работники создать новую роль с названием «Сервис Litebox», поставить статус-«Активный», выдать группе максимум кассовых прав (Секция «Кассовые ограничения - операции»).
- Для новой роли создать работника с именем Litebox (либо другое, написанное на латинице), поставить статус-«Активный»
- Для работника с именем Litebox, в свойствах в параметре «Учетная запись» задать произвольный пароль.
- В свойствах группы работников в «Привилегиях на объекты» «HTTP Access», «Тип цены основная», «Фискальные отчеты» поставить галочку. Привилегия «HTTP Access» должна быть предварительно создана.
- Не забываем добавить роли право «переносная касса Litebox»

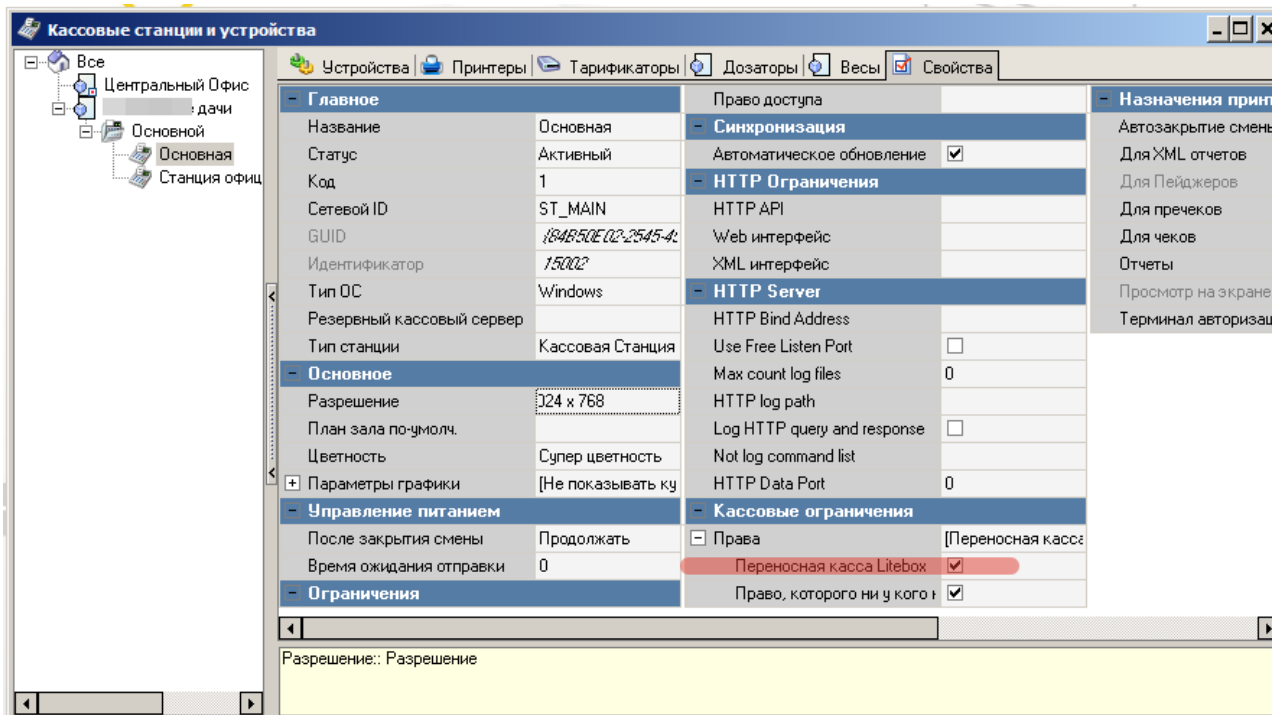


Настройка Http-сервера

- В справочнике Сервис→Станции и Устройства выбрать кассовый сервер, с которым будет работать сервис связи с litebox.
- В свойствах кассового сервера задать свободный порт в параметре HTTP Data port. Оставляя порт 80 - не рекомендуется.
- В параметрах HTTP API, Web interface, XML interface установить значение «HTTP Access» (это название привилегии на объект, которое также должно быть у учетки из «Персонал-работники»)



- Проверить, что у всех станций есть право «Переносная касса Litebox»



Настройка классификаций блюд

Для синхронизации меню между r_keeper и Litebox необходимо указать какие блюда следует выгружать, а какие нет. Для этого необходимо создать новую классификацию блюд:

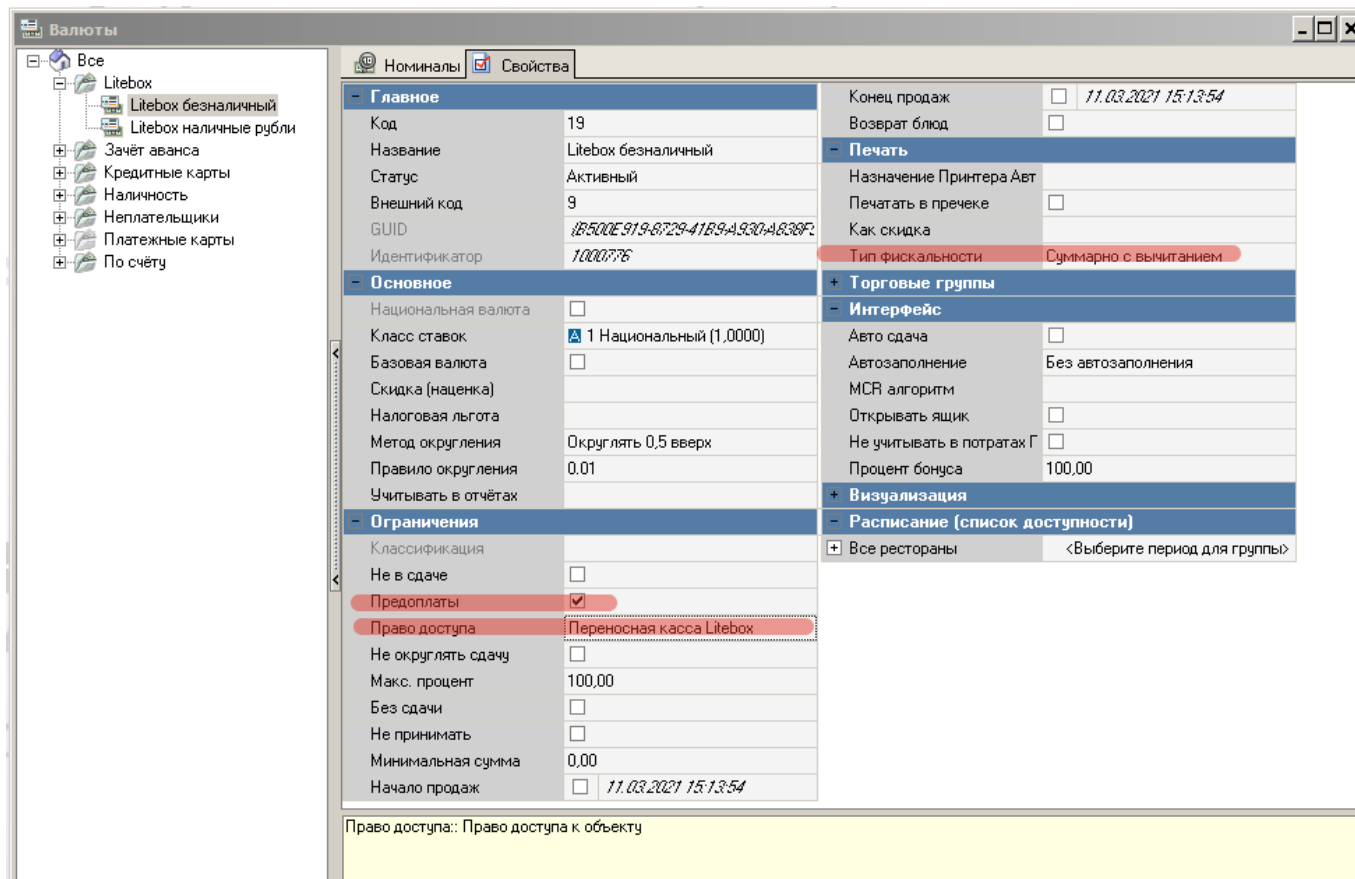
1. В справочнике Меню→Классификации блюд создать новую классификацию «Доступность на Litebox». Установить статус-«Активный».
2. Для данной классификации создать новые категории «Выгружать в Litebox» и «Не выгружать в Litebox», сделать их активными.
3. Расставить категории всем имеющимся блюдам.
4. Для классификации «Доступность на Litebox» в свойствах поставить галочку в поле обязательная группировка.

Настройка валют

Для передачи в r_keeper продаж, совершенных на переносной кассе Litebox необходимо создать новые типы валют. Для этого:

- В справочнике Деньги→Валюты создать новый тип валют Litebox. Установить параметры Статус-«Активный», Тип фискальности-«Суммарно с вычитанием». Валюта должна быть нефискальной, т. к. фискальный чек выдаётся самой переносной кассой, повторно фискалить его в r_keeper не нужно.
- Для типа валют Litebox создать новые валюты «Litebox наличные рубли» и «Litebox безналичный» и установить статус-«Активный» для обеих валют.

Опционально можно закрыть эти валюты кассовым «правом» и выдать его только Работнику LiteBox, чтобы на кассе r_keeper исключить вероятность ошибочного использования этих валют.

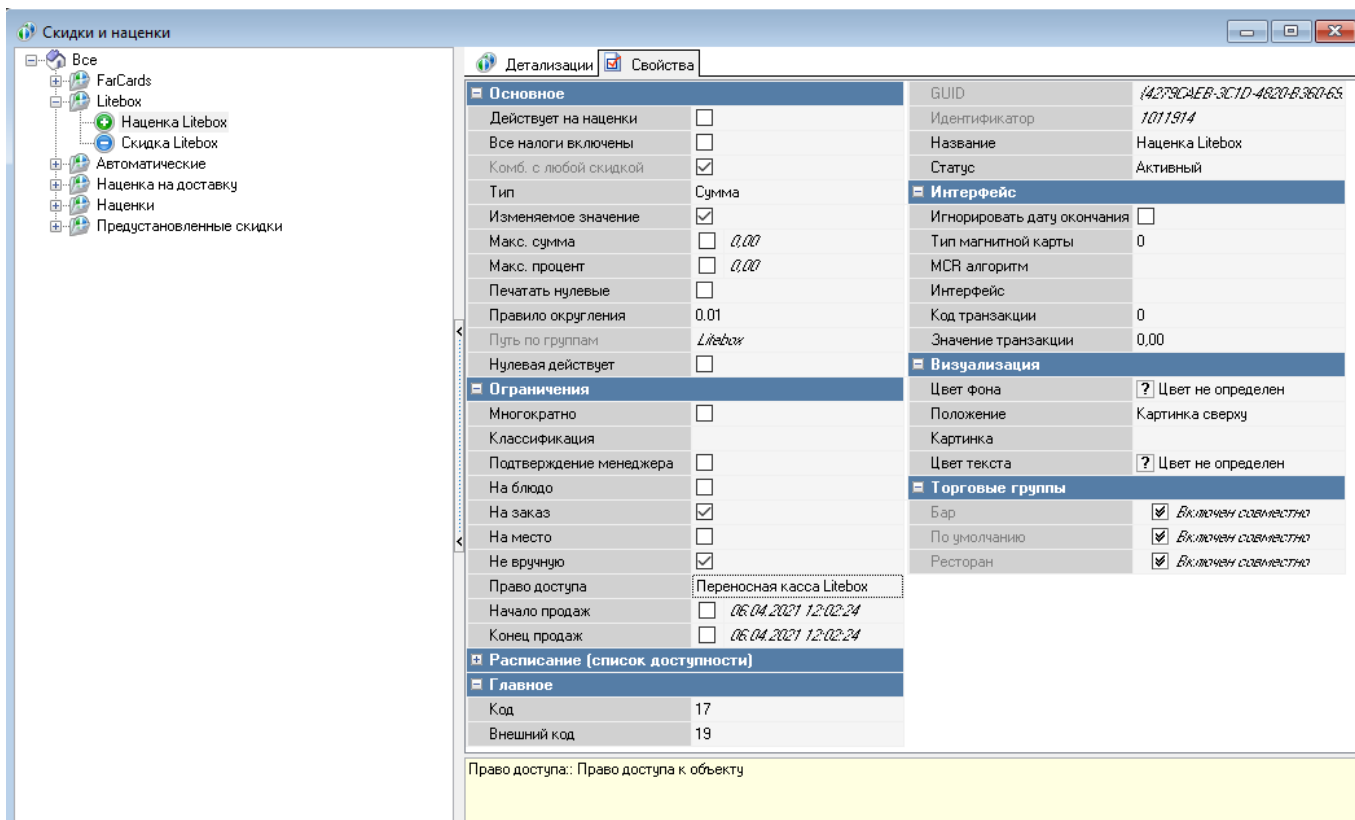


Важно: тип фискальности возможно установить только под дилерской учетной записью

Настройка скидки и наценки

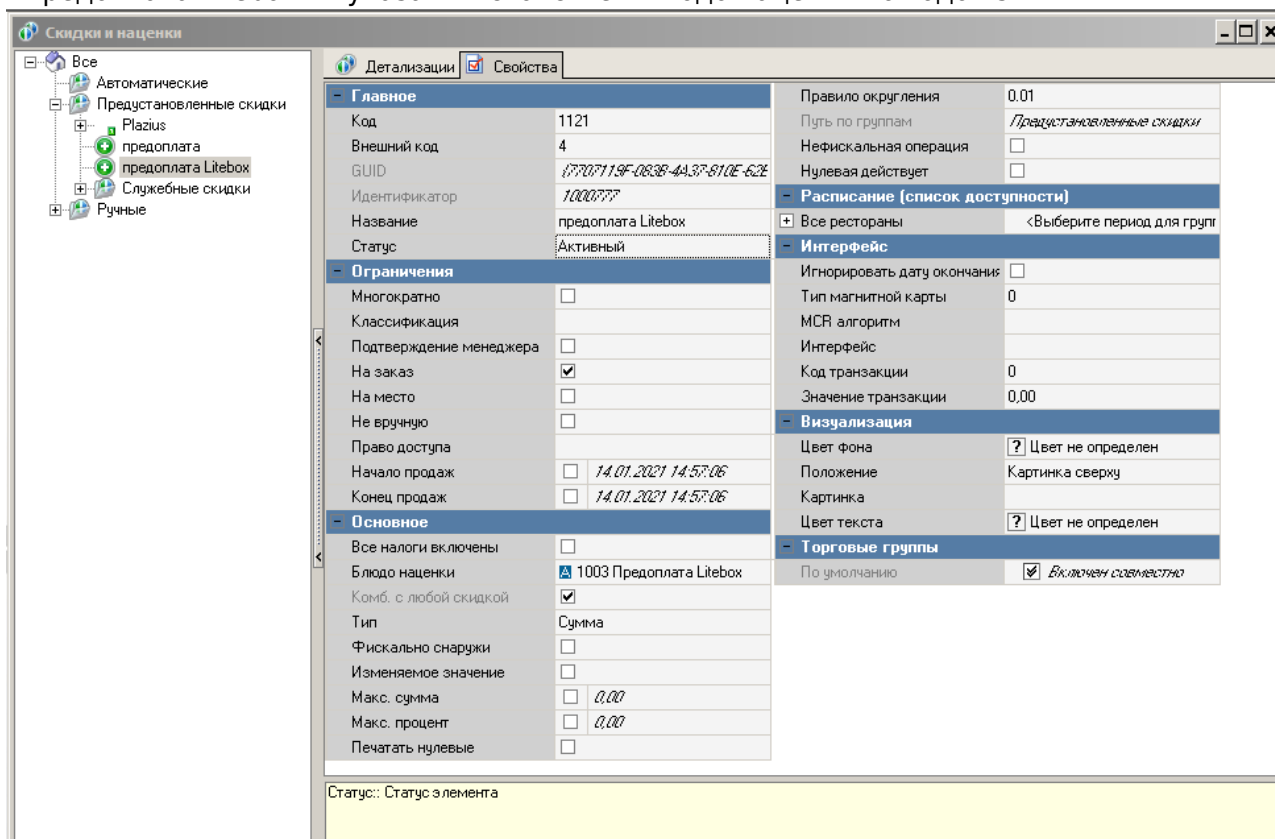
Из сервиса Litebox иногда приходят продажи с ценами, которые отличаются от справочников r_keeper, будь то из-за скидок, или из-за не синхронизированного меню во время продажи. Для этого нужно менять сумму заказа с помощью скидок и наценок.

1. В справочнике «Деньги → Скидки и наценки» завести новые скидку и наценку «Скидка Litebox» и «Наценка Litebox» соответственно.
2. Поставить тип «Сумма», поставить галки на значениях «Изменяемое значение» и «Не вручную» на обоих элементах.

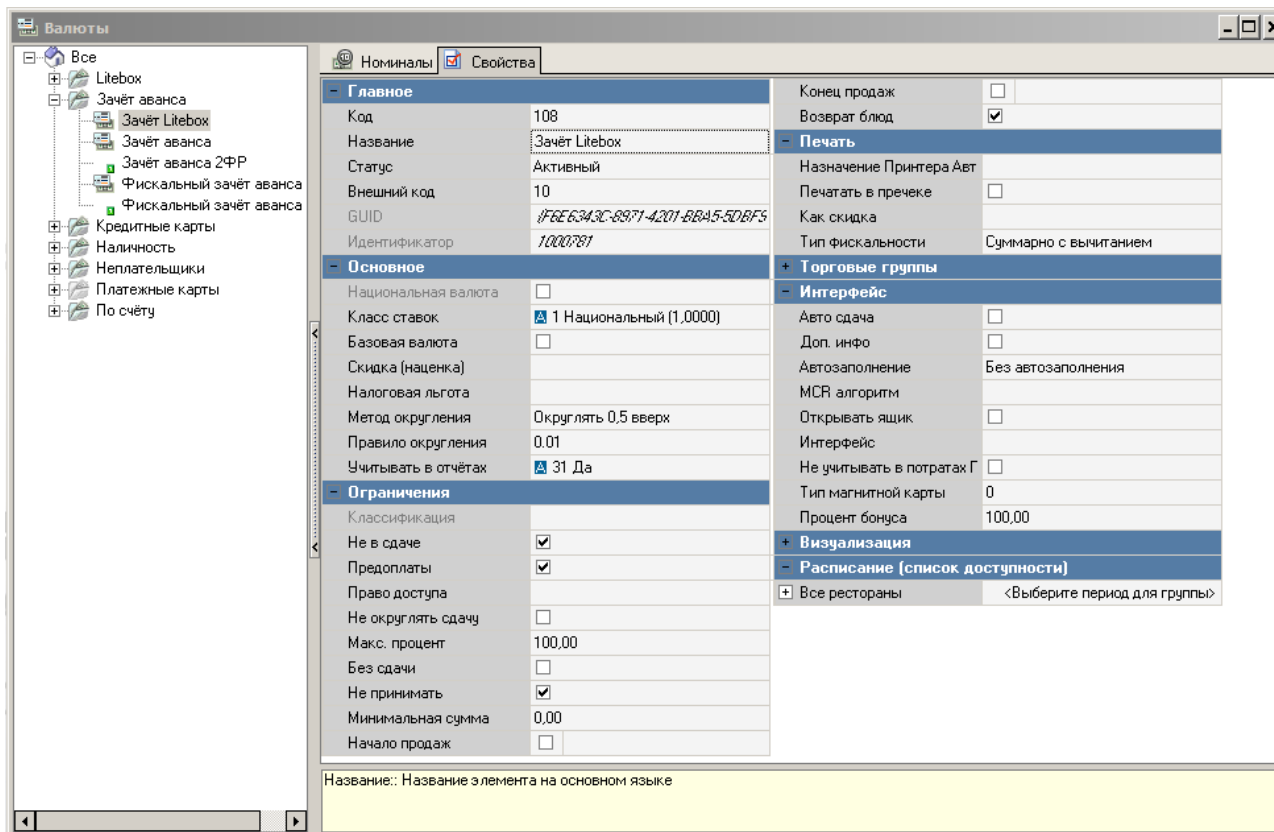


Настройка причины внесения предоплаты

1. Завести отдельное блюдо без цены с названием «Предоплата Litebox».
2. В справочнике «Деньги → Скидки и наценки» завести новую нераспределяемую наценку «Предоплата Litebox» и указать в свойстве «Блюдо наценки» блюдо из п. 1.



3. В справочнике «Деньги → Валюты» скопировать валюту «Зачёт аванса/Зачёт аванса» (не фискальную) и назвать её «Зачет Litebox». Указать тип фискальности «Суммарно с вычитанием».



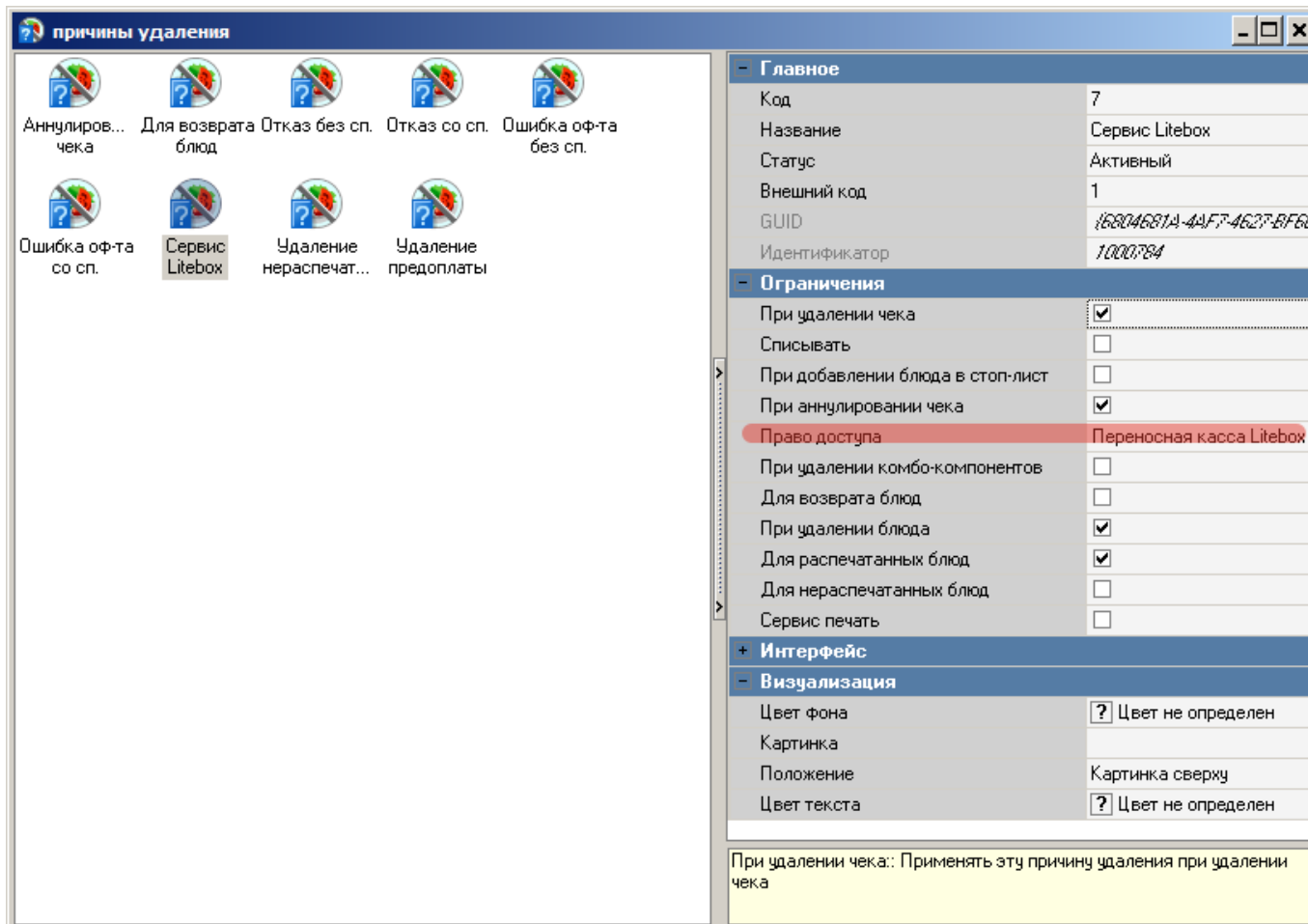
4. В справочнике «Деньги → Причины внесения/выдачи денег» создать новую причину внесения/выдачи денег, задать название «Предоплата Litebox», статус «Активный», указать флаг «Предоплата Litebox», в свойстве «Наценка» указать наценку из п. 2, а в пункте «Валюта зачета аванса» указать валюту, созданную в п. 3.

- Основное	
Место хранения денежных средств	
- Интерфейс	
Пополнение баланса	Нет
Изъятие денег с карты	Нет
Внесение денег	Нет
Изъятие денег	Нет
Ввод имени	<input type="checkbox"/>
Наценка для позднего удаления	
Предоплата	<input checked="" type="checkbox"/>
Наценка	1121 предоплата Litebox
- Главное	
Код	4
GUID	{919318FD-297E-41F5-AE04-18DABF98DC}
Идентификатор	1000783
Название	Предоплата Litebox
Статус	Активный
- Заказ	
Тип заказа	
- Ограничения	
Право доступа	
+ Визуализация	
Валюта зачёта аванса	108 Зачёт Litebox
- Печать	

Наценка: Нераспределяемая наценка, которая будет использована для фискального внесения денег

Настройка права удаления

Перейти в справочник Заказ→Причины удаления и создать новую причину удаления с названием «Сервис Litebox». Защитить эту причину удаления ранее созданным «правом».



Настройка интерфейса кассы

Для настройки необходимо:

- Перейти «Настройки»→«Параметры»→«Установочные»→«Связь с другими системами»→«Сервисы», выбрать свободный сервис.
- Выбрать параметр URL web-сервиса, задать значению свойства Строковый url вида: <http://XXX.XXX.XXX.XXX:YYYYY> (где X-ip адрес компьютера с установленным ПО, Y-порт плагина связи rk и Litebox) для загрузки страницы.
- Выбрать параметр Имя web-сервиса, задать значению свойства Строковый - Litebox.

Важно: изменение параметров web-сервиса доступно только под диллерской учетной записью

При успешном выполнении на интерфейсе кассы отобразится кнопка Litebox, при нажатии на которую будет загружена страница для работы с модулем.



Если страница не открывается то:

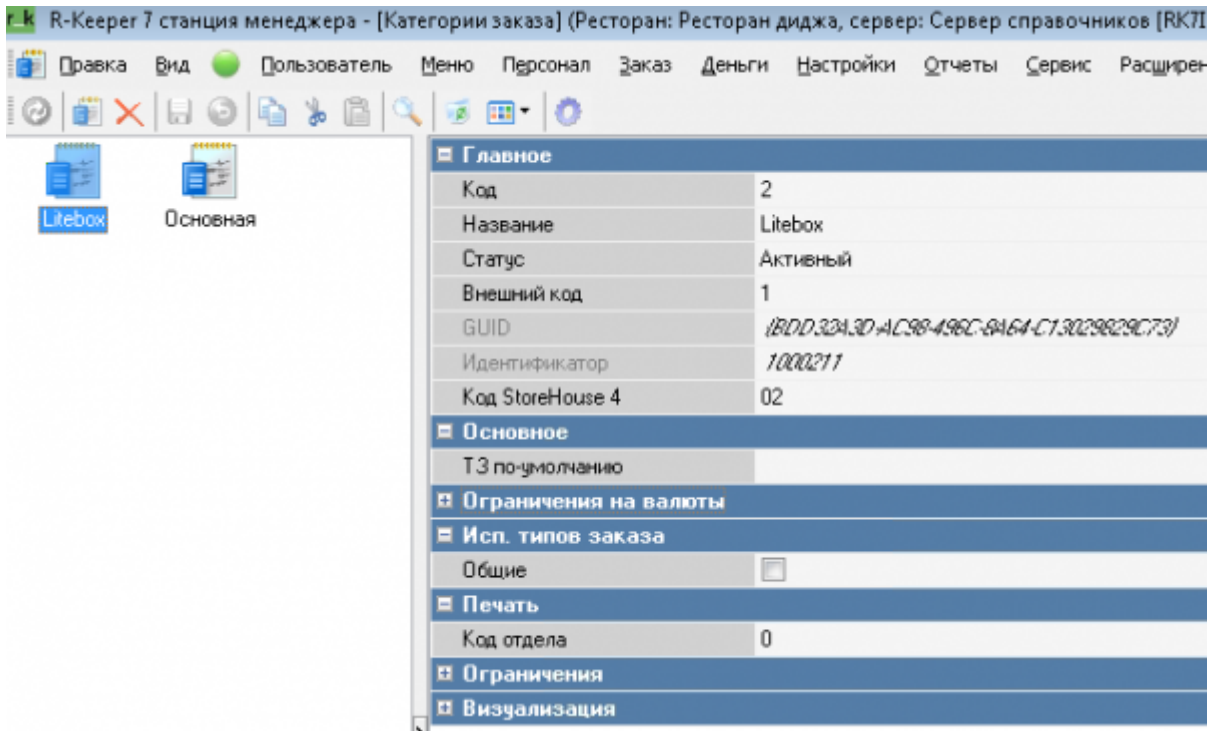
1. Попробовать открыть ее в браузере на кассе
2. Очистить кеш браузера кассы (удалить папки «cache», «wbrowser», «wbrowser3», «wbrowser4»)
3. Запустить wincash.bat (что бы отработал preload)

Настройка категории заказа и сервис печати

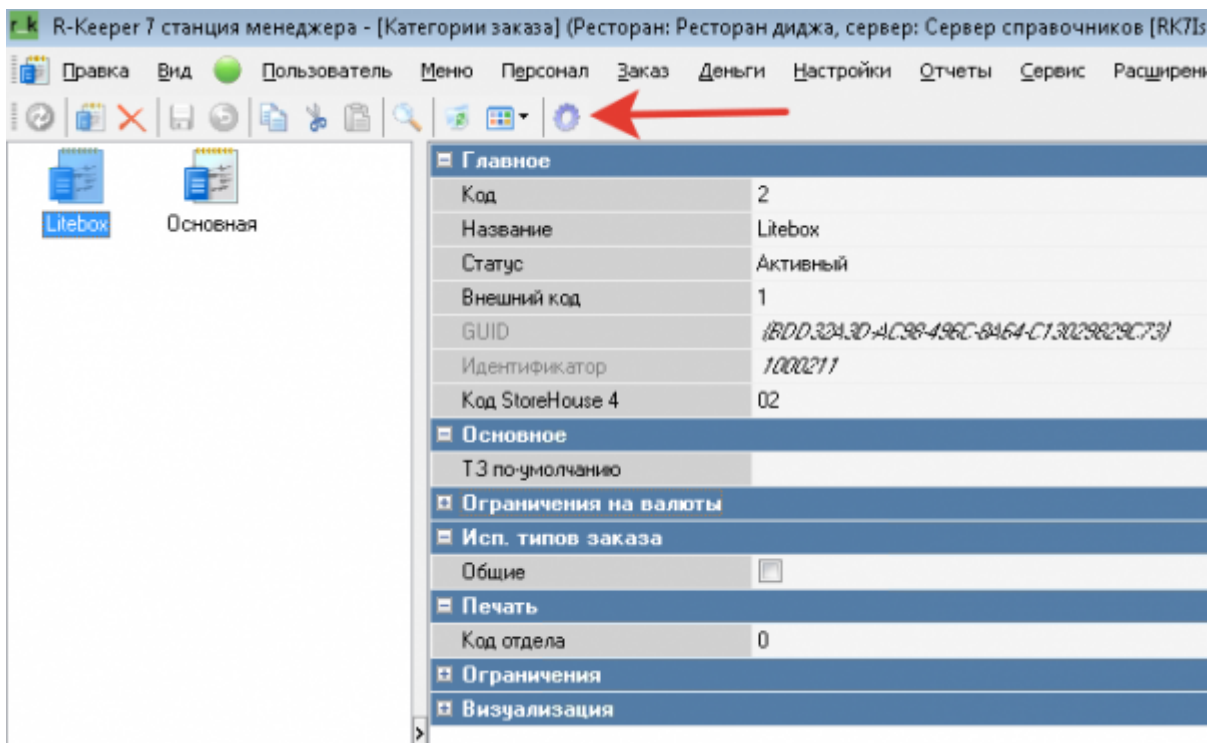
Если хотим в отчетах и складе видеть продажи сделанные через LiteBox отдельно от основных продаж то нужно завести и настроить использование отдельной КЗ для таких заказов.

Для настройки отдельной категории заказа необходимо:

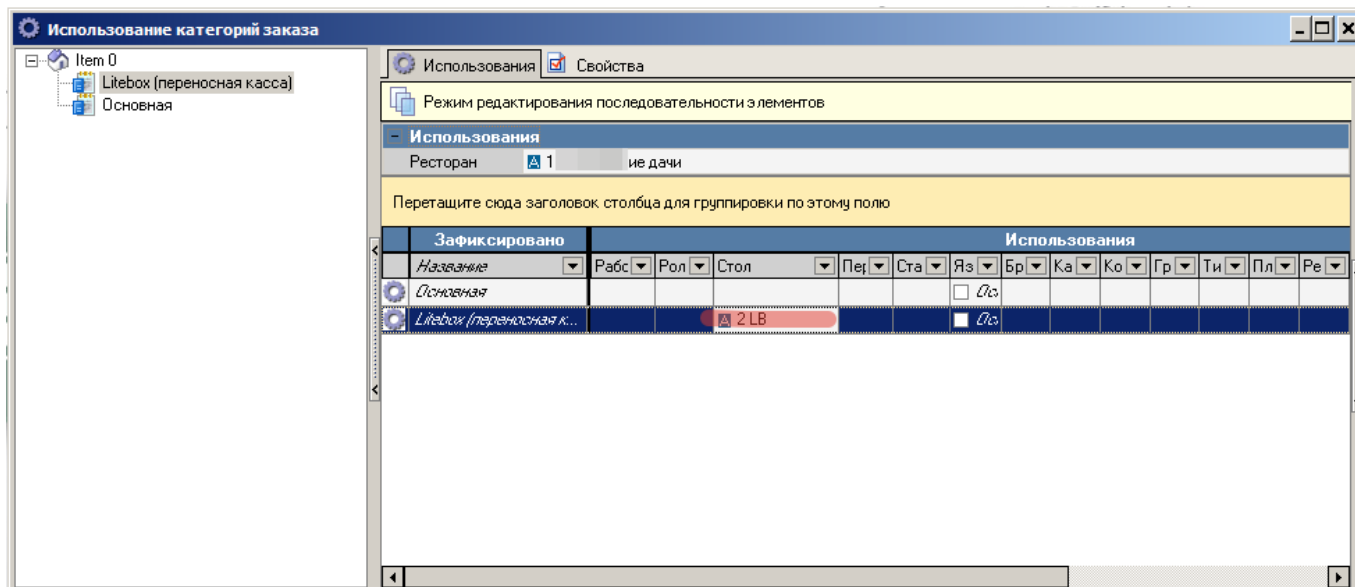
- Перейти в справочник «Заказ»→«Категории заказа»
- Создать новую Категорию заказа с названием Litebox, задать в свойствах параметр «статус»-«Активный» и в параметре «код StoreHouse4» уникальное значение



- Далее зайти в «использование категорий заказа»



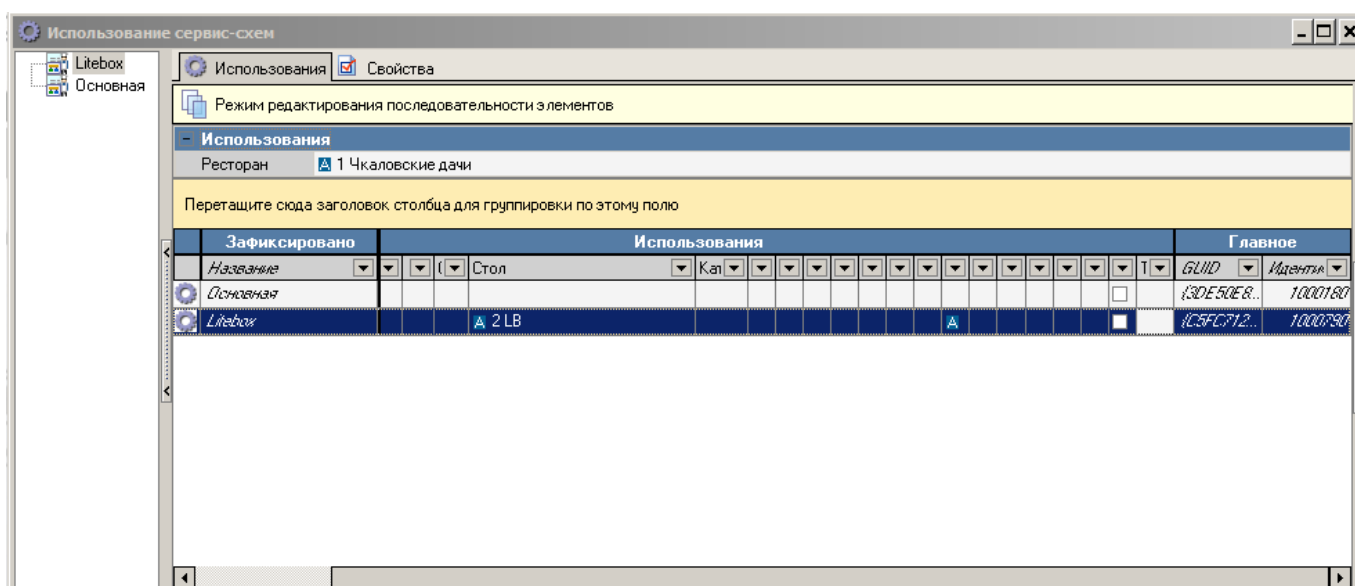
- Дабл-кликом добавить только что созданную новую категорию заказа
- В свойствах добавленной категории заказа задать стол для работы Litebox



Чтобы при выгрузке из лайтбокса оплаченных заказов, на каждый из них НЕ печатался сервис-чек, нужно особым образом настроить сервис-печать.

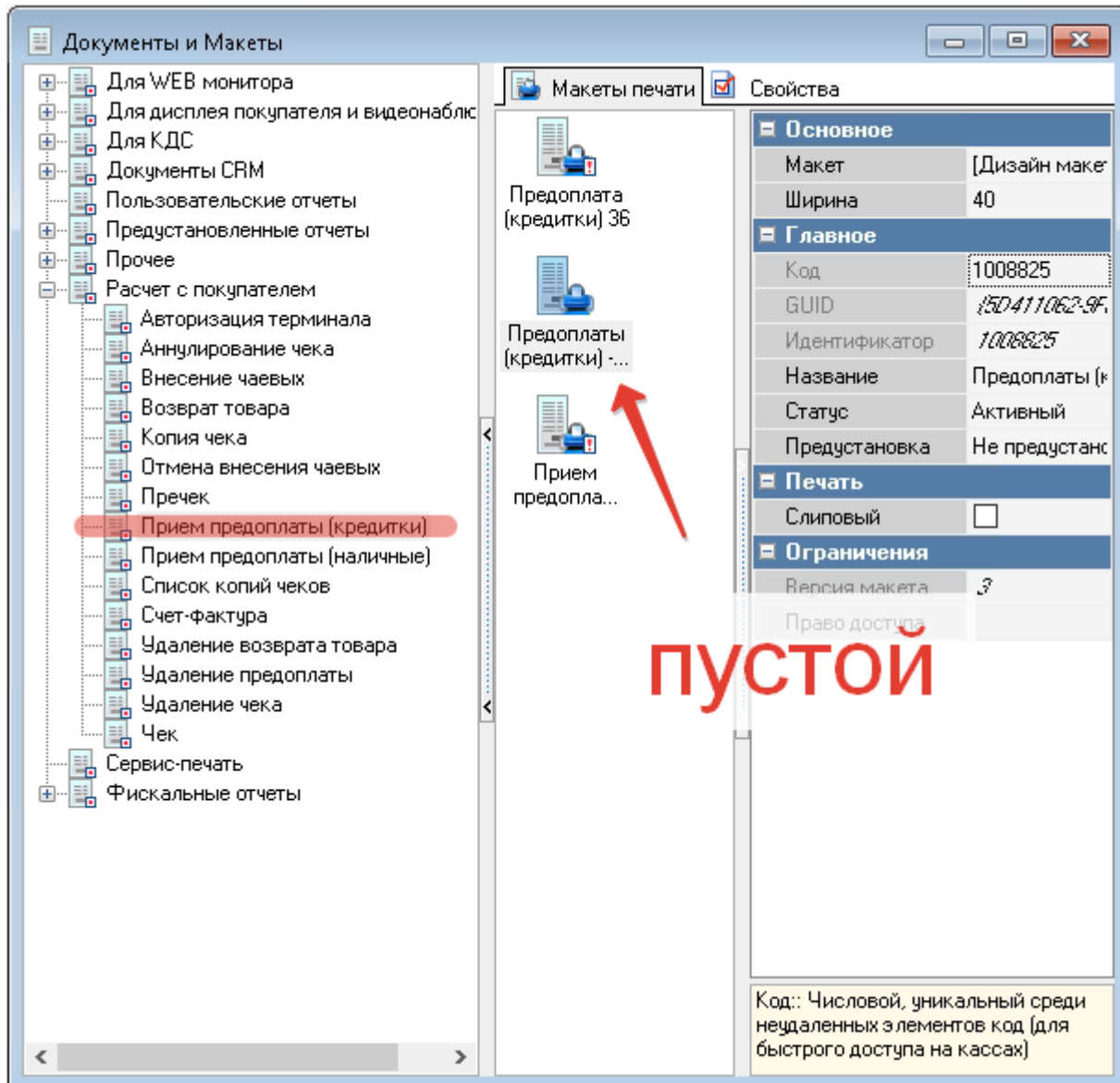
А именно:

1. Создать дополнительную сервис-схему - пустую. Внутри неё не делать сервис-чеков.
2. Настроить использование этой сервис-схемы для стола, на который создаются заказы лайтбокса.



Настройка отдельной схемы печати

Чтобы при выгрузке продаж из Litebox (МТС-Кассы) не печатались зря «чеки» и документы приёма предоплаты, нужно сделать отдельную схему печати (скопировать с существующей) и внутри неё сделать пустые представления макетов «чек» и «приём предоплаты» для наличных и безналичных. Использование этой схемы печати настроить на стол Litebox (план зала с этим столом).



Документы и Макеты

- Для WEB монитора
- Для дисплея покупателя и видеонаблс
- Для КДС
- Документы CRM
- Пользовательские отчеты
- Предустановленные отчеты
- Прочее
- Расчет с покупателем
 - Авторизация терминала
 - Аннулирование чека
 - Внесение чаевых
 - Возврат товара
 - Копия чека
 - Отмена внесения чаевых
 - Пречек
 - Прием предоплаты (кредитки)
 - Прием предоплаты (наличные)**
 - Список копий чеков
 - Счет-фактура
 - Удаление возврата товара
 - Удаление предоплаты
 - Удаление чека
 - Чек
- Сервис-печать
- Фискальные отчеты

Макеты печати

- Предоплата 36
- Предоплаты
- Предоплаты - пустой макет**

Свойства

Основное	
Макет	[Дизайн макет
Ширина	40
Главное	
Код	1008824
GUID	1E44A95F6-B6
Идентификатор	1008824
Название	Предоплаты -
Статус	Активный
Предустановка	Не предустанс
Печать	
Слипový	<input type="checkbox"/>
Ограничения	
Версия макета	3
Право доступа	

Код: Числовой, уникальный среди неудаленных элементов код (для быстрого доступа на кассах)

пустой

Документы и Макеты

- Для WEB монитора
- Для дисплея покупателя и видеонаблс
- Для КДС
- Документы CRM
- Пользовательские отчеты
- Предустановленные отчеты
- Прочее
- Расчет с покупателем
 - Авторизация терминала
 - Аннулирование чека
 - Внесение чаевых
 - Возврат товара
 - Копия чека
 - Отмена внесения чаевых
 - Пречек
 - Прием предоплаты (кредитки)
 - Прием предоплаты (наличные)
 - Список копий чеков
 - Счет-фактура
 - Удаление возврата товара
 - Удаление предоплаты
 - Удаление чека
 - Чек**
 - Сервис-печать
- Фискальные отчеты

Макеты печати

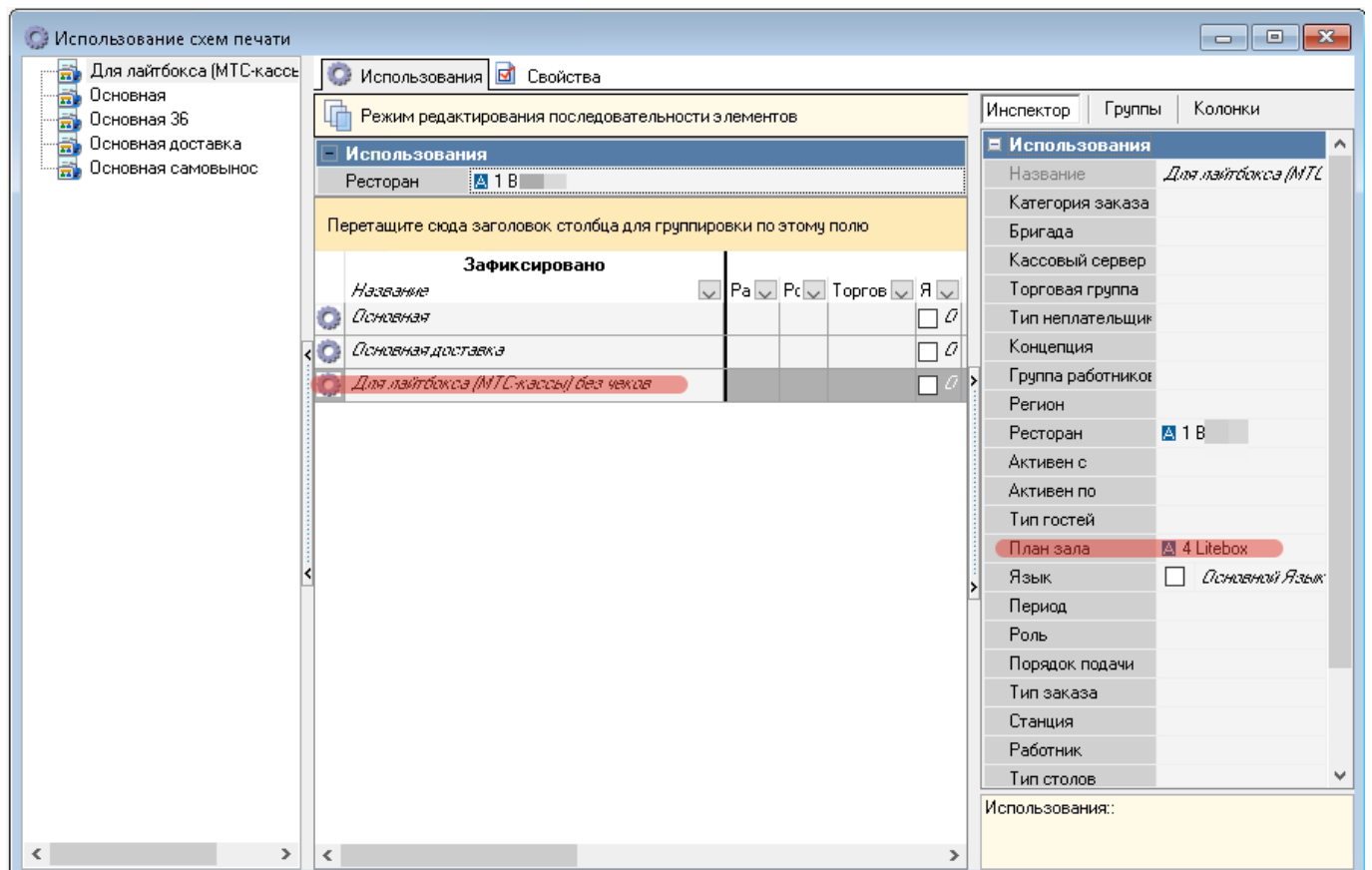
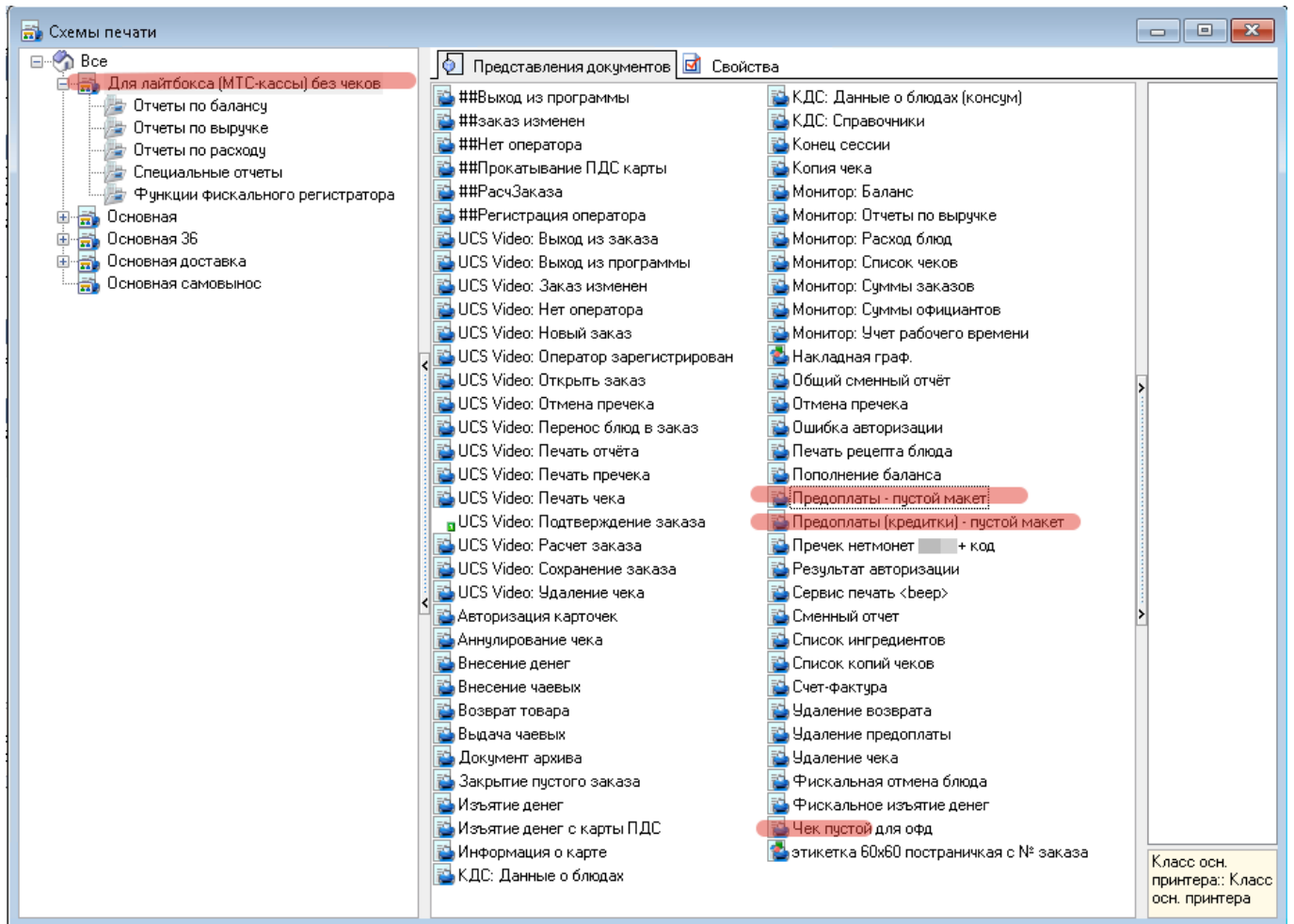
- Чек
- Чек 36
- Чек для XML
- Чек для менеджера...
- Чек Доставка
- Чек неплатель
- Чек пустой для офд**

Свойства

Основное	
Макет	[Дизайн макет
Ширина	36
Главное	
Код	1001428
GUID	1B33ED2C7-3E
Идентификатор	1001428
Название	Чек пустой дл
Статус	Активный
Предустановка	Не предустанс
Печать	
Фискальные опци	[Выделять ски
Слипový	<input type="checkbox"/>
Ограничения	
Право доступа	

Код:: Числовой, уникальный среди неудаленных элементов код (для быстрого доступа на кассах)

пустой



Настройка размера work.udb

При выгрузке заказов из лайтбокса таких заказов может быть много, особенно если выгружать за длительный период. Рекомендуется сразу установить значение параметра «Лимит размера дневной базы» в RK7 в значение 50485760 (50 Мб) или более.

The screenshot shows the 'Parameters' (Параметры) window. The left pane displays a tree view of settings, with 'Лимит размера дневной базы' (Daily database size limit) selected. The right pane shows the configuration for this parameter:

Основное	
Тип	Числовой
Число	50485760
Исключения	<input checked="" type="checkbox"/>
Макс. значение	0
Уровень доступа	
Мин. значение	0
Параметр	WorkUdbLimitSize
Дополнительно	
Комментарий	Если дневная БД (work.udb) стала больше
Альт. комментарий	Если дневная БД (work.udb) стала больше
Ограничения	
Главное	

Число: Если дневная БД (work.udb) стала больше значения этого параметра, то при регистрации на кассе будет показано сообщение

From:

<https://wiki.carbis.ru/> - База знаний ГК Карбис

Permanent link:

https://wiki.carbis.ru/external/litebox-v2/r_keeper-settings?rev=1617768732

Last update: 2021/04/07 07:12