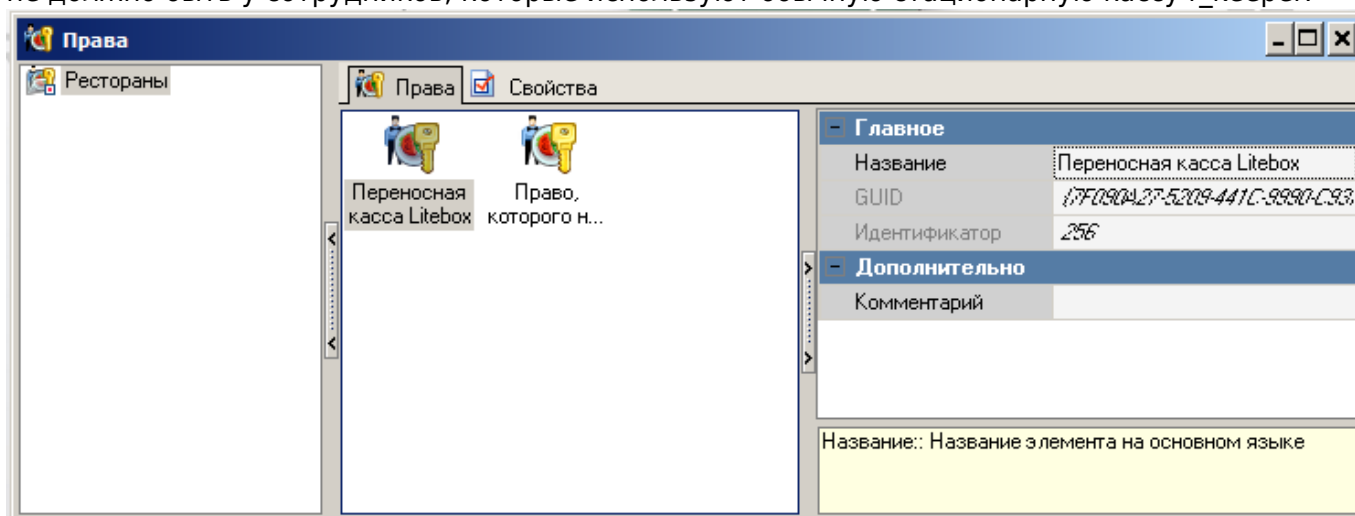


# Настройки r\_keeper

Все настройки системы r-keeper делаются в менеджерской станции (rk7man.exe)

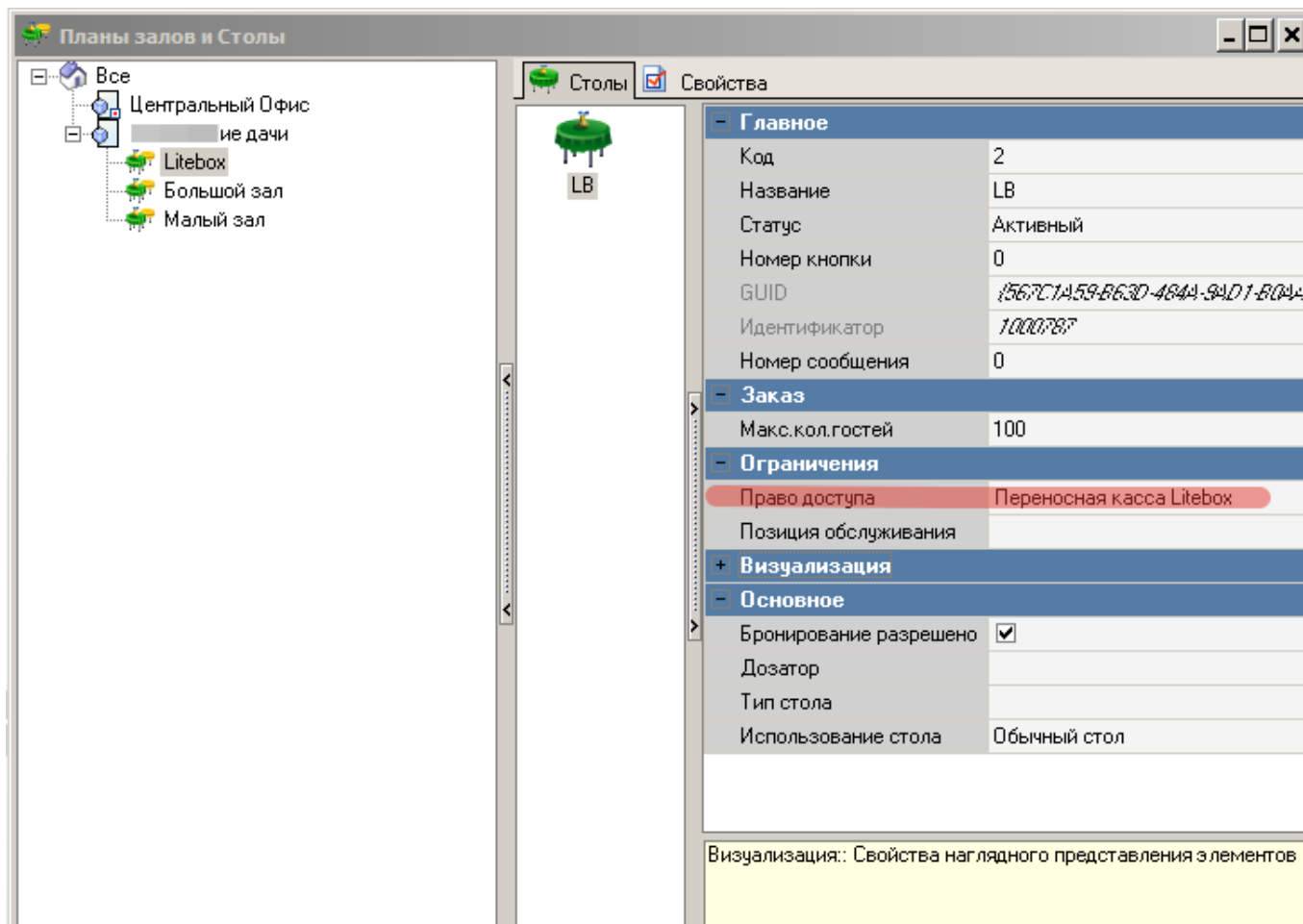
## Создание права Litebox

Чтобы исключить возможность ошибки при работе на обычной стационарной кассе r\_keeper, все элементы, требуемый для работы Litebox, защищаются кассовым правом. В справочнике Персонал→Права создаём новое право «Переносная касса Litebox». В дальнейшем этого права не должно быть у сотрудников, которые используют обычную стационарную кассу r\_keeper.



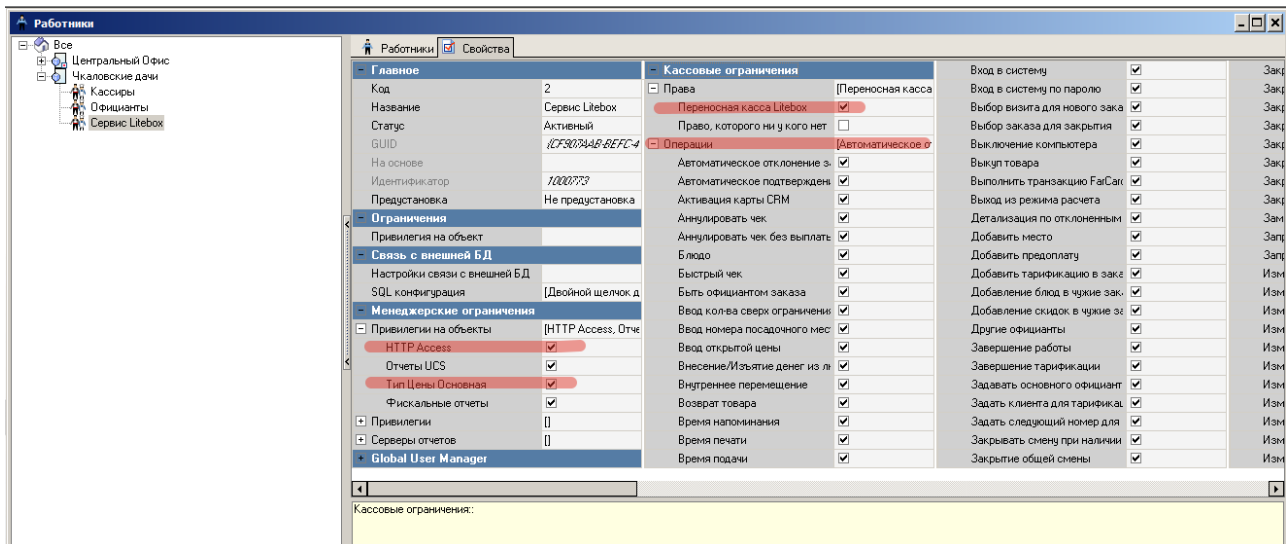
## Создание стола для сохранения заказа

Настройки - столы и залы - планы залов и столы. Создаём отдельный план зала и стол, защищаем кассовым правом.



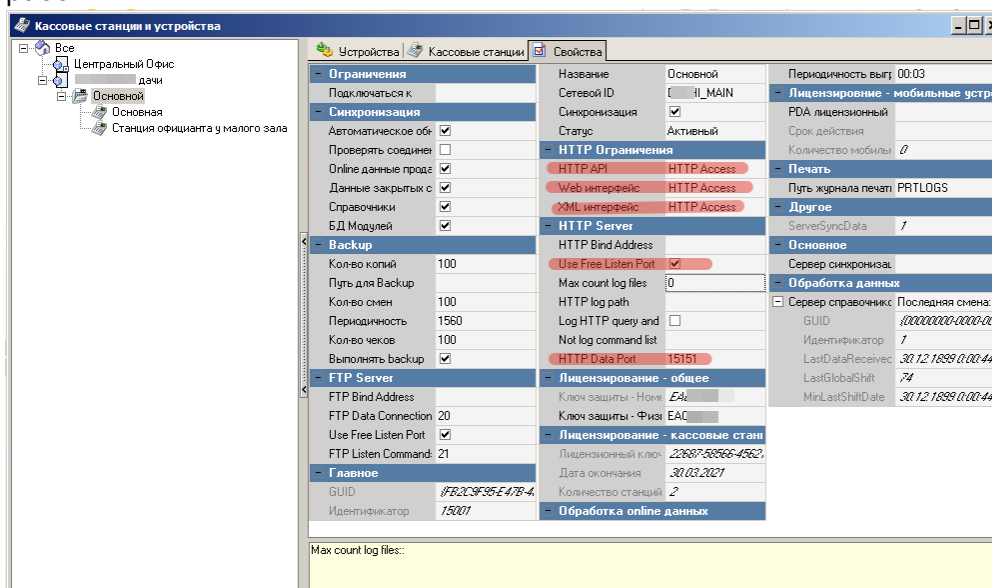
## Создание работника Litebox

- В справочнике Персонал→Работники создать новую роль с названием «Сервис Litebox», поставить статус-«Активный», выдать группе максимум кассовых прав (Секция «Кассовые ограничения - операции»).
- Для новой роли создать работника с именем Litebox (либо другое, написанное на латинице), поставить статус-«Активный»
- Для работника с именем Litebox, в свойствах в параметре «Учетная запись» задать произвольный пароль.
- В свойствах группы работников в «Привилегиях на объекты» «HTTP Access», «Тип цены основная», «Фискальные отчеты» поставить галочку. Привилегия «HTTP Access» должна быть предварительно создана.
- Не забываем добавить роли право «переносная касса Litebox»

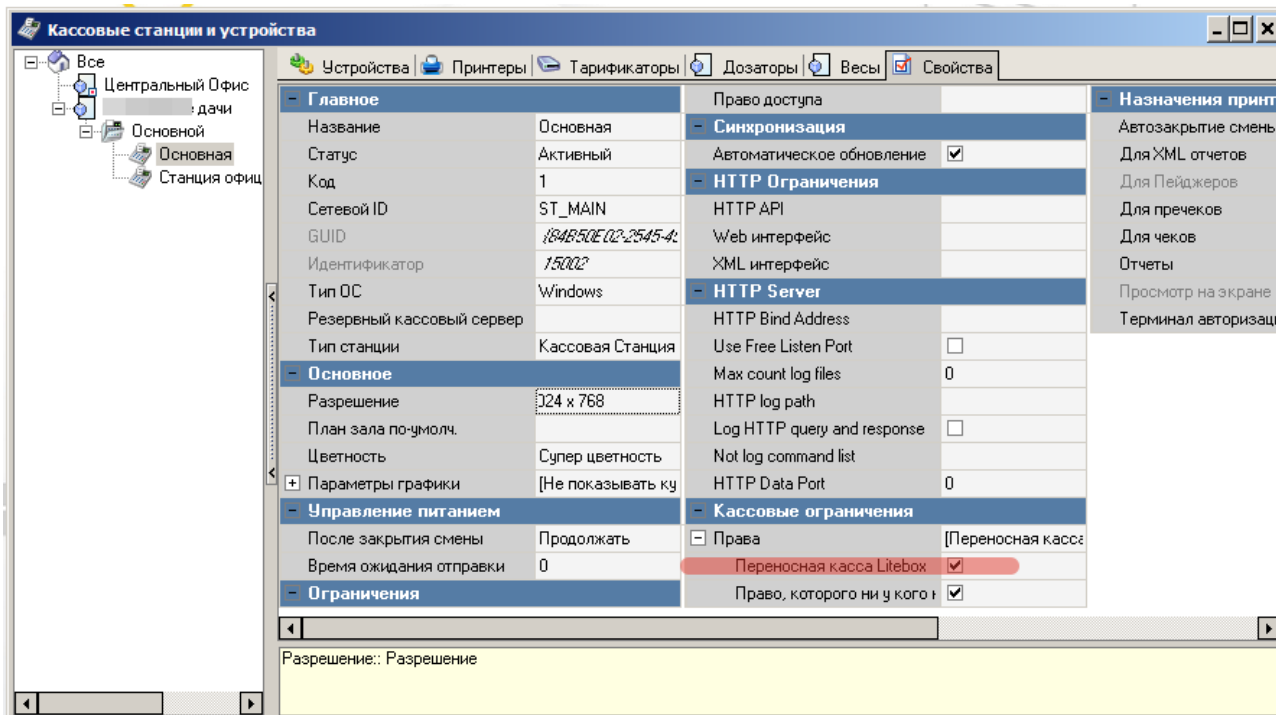


## Настройка Http-сервера

- В справочнике Сервис→Станции и Устройства выбрать кассовый сервер, с которым будет работать сервис связи с litebox.
- В свойствах кассового сервера задать свободный порт в параметре HTTP Data port. Оставляя порт 80 - не рекомендуется.
- В параметрах HTTP API, Web interface, XML interface установить значение «HTTP Access» (это название привилегии на объект, которое также должно быть у учетки из «Персонал-работники»)



- Проверить, что у всех станций есть право «Переносная касса Litebox»



## Настройка классификаций блюд

Для синхронизации меню между r\_keeper и Litebox необходимо указать какие блюда следует выгружать, а какие нет. Для этого необходимо создать новую классификацию блюд:

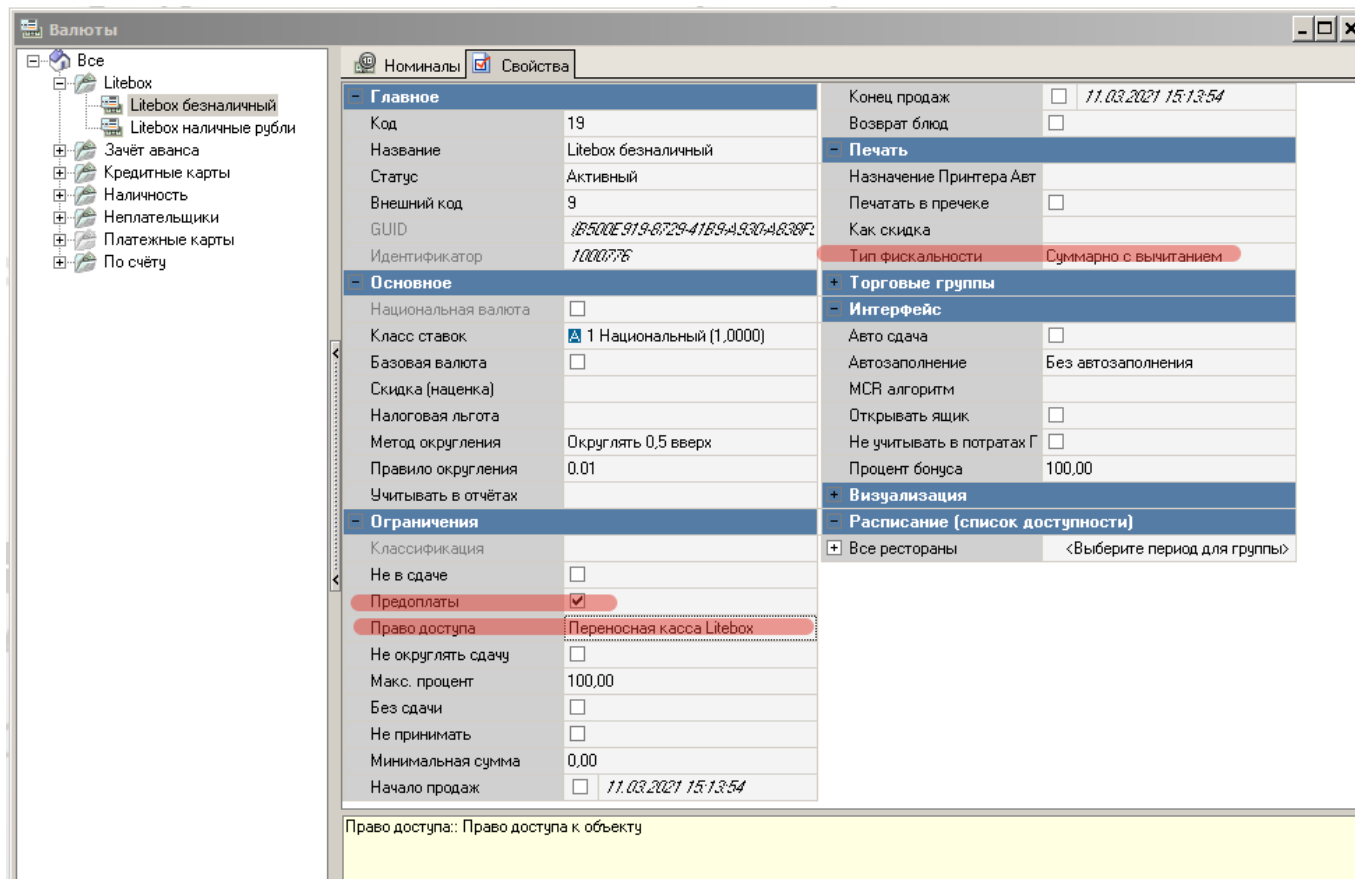
1. В справочнике Меню→Классификации блюд создать новую классификацию «Доступность на Litebox». Установить статус-«Активный».
2. Для данной классификации создать новые категории «Выгружать в Litebox» и «Не выгружать в Litebox», сделать их активными.
3. Расставить категории всем имеющимся блюдам.
4. Для классификации «Доступность на Litebox» в свойствах поставить галочку в поле обязательная группировка.

## Настройка валют

Для передачи в r\_keeper продаж, совершенных на переносной кассе Litebox необходимо создать новые типы валют. Для этого:

- В справочнике Деньги→Валюты создать новый тип валют Litebox. Установить параметры Статус-«Активный», Тип фискальности-«Суммарно с вычитанием». Валюта должна быть нефискальной, т. к. фискальный чек выдаётся самой переносной кассой, повторно фискалить его в r\_keeper не нужно.
- Для типа валют Litebox создать новые валюты «Litebox наличные рубли» и «Litebox безналичный» и установить статус-«Активный» для обеих валют.

Опционально можно закрыть эти валюты кассовым «правом» и выдать его только Работнику LiteBox, чтобы на кассе r\_keeper исключить вероятность ошибочного использования этих валют.



**Важно: тип фискальности возможно установить только под дилерской учетной записью**

## Настройка скидки и наценки

Из сервиса Litebox иногда приходят продажи с ценами, которые отличаются от справочников r\_keeper, будь то из-за скидок, или из-за не синхронизированного меню во время продажи. Для этого нужно менять сумму заказа с помощью скидок и наценок.

1. В справочнике «Деньги → Скидки и наценки» завести новые скидку и наценку «Скидка Litebox» и «Наценка Litebox» соответственно.
2. Поставить тип «Сумма», поставить галки на значениях «Изменяемое значение» и «Не вручную» на обоих элементах. Детализация - нулевая.

**Скидки и наценки**

Детализации | Свойства

Основное	
Действует на наценки	<input type="checkbox"/>
Все налоги включены	<input type="checkbox"/>
Комб. с любой скидкой	<input checked="" type="checkbox"/>
<b>Тип</b>	<b>Сумма</b>
<b>Изменяемое значение</b>	<input checked="" type="checkbox"/>
Макс. сумма	0,00
Макс. процент	0,00
Печатать нулевые	<input type="checkbox"/>
Правило округления	0.01
Путь по группам	Litebox
Нулевая действует	<input type="checkbox"/>

Ограничения	
Многократно	<input type="checkbox"/>
Классификация	
Подтверждение менеджера	<input type="checkbox"/>
На блюдо	<input type="checkbox"/>
На заказ	<input checked="" type="checkbox"/>
На место	<input type="checkbox"/>
<b>Не вручную</b>	<input checked="" type="checkbox"/>
<b>Право доступа</b>	<b>Переносная касса Litebox</b>
Начало продаж	06.04.2021 12:02:24
Конец продаж	06.04.2021 12:02:24

Расписание (список доступности)	
Все рестораны	

Главное	
Код	17
Внешний код	19

Интерфейс	
Игнорировать дату окончания	<input type="checkbox"/>
Тип магнитной карты	0
MCR алгоритм	
Интерфейс	
Код транзакции	0
Значение транзакции	0,00

Визуализация	
Цвет фона	? Цвет не определен
Положение	Картинка сверху
Картинка	
Цвет текста	? Цвет не определен

Торговые группы	
Бар	<input checked="" type="checkbox"/> Включен совместно
По умолчанию	<input checked="" type="checkbox"/> Включен совместно
Ресторан	<input checked="" type="checkbox"/> Включен совместно

Основное: Основные свойства

**Скидки и наценки**

Детализации | Свойства

Основное	
Действует на наценки	<input type="checkbox"/>
Комб. с любой скидкой	<input type="checkbox"/>
<b>Тип</b>	<b>Сумма</b>
<b>Изменяемое значение</b>	<input checked="" type="checkbox"/>
Макс. сумма	0,00
Макс. процент	0,00
Печатать нулевые	<input type="checkbox"/>
Правило округления	0.01
Путь по группам	Litebox
Нулевая действует	<input type="checkbox"/>

Ограничения	
Многократно	<input type="checkbox"/>
Классификация	
Мин. остаток заказа	0,00
Подтверждение менеджера	<input type="checkbox"/>
На блюдо	<input type="checkbox"/>
Конец продаж	06.04.2021 12:01:07
На заказ	<input checked="" type="checkbox"/>
На место	<input type="checkbox"/>
<b>Не вручную</b>	<input checked="" type="checkbox"/>
<b>Право доступа</b>	<b>Переносная касса Litebox</b>
Начало продаж	06.04.2021 12:01:07

Расписание (список доступности)	
Все рестораны	<Выберите период для групп

Главное	
Код	15
Внешний код	18
GUID	{9089E030-84D1-4223-}
Идентификатор	1011911
Название	Скидка Litebox
Статус	Активный

Интерфейс	
Игнорировать дату окончания	<input type="checkbox"/>
Тип магнитной карты	0
MCR алгоритм	
Интерфейс	

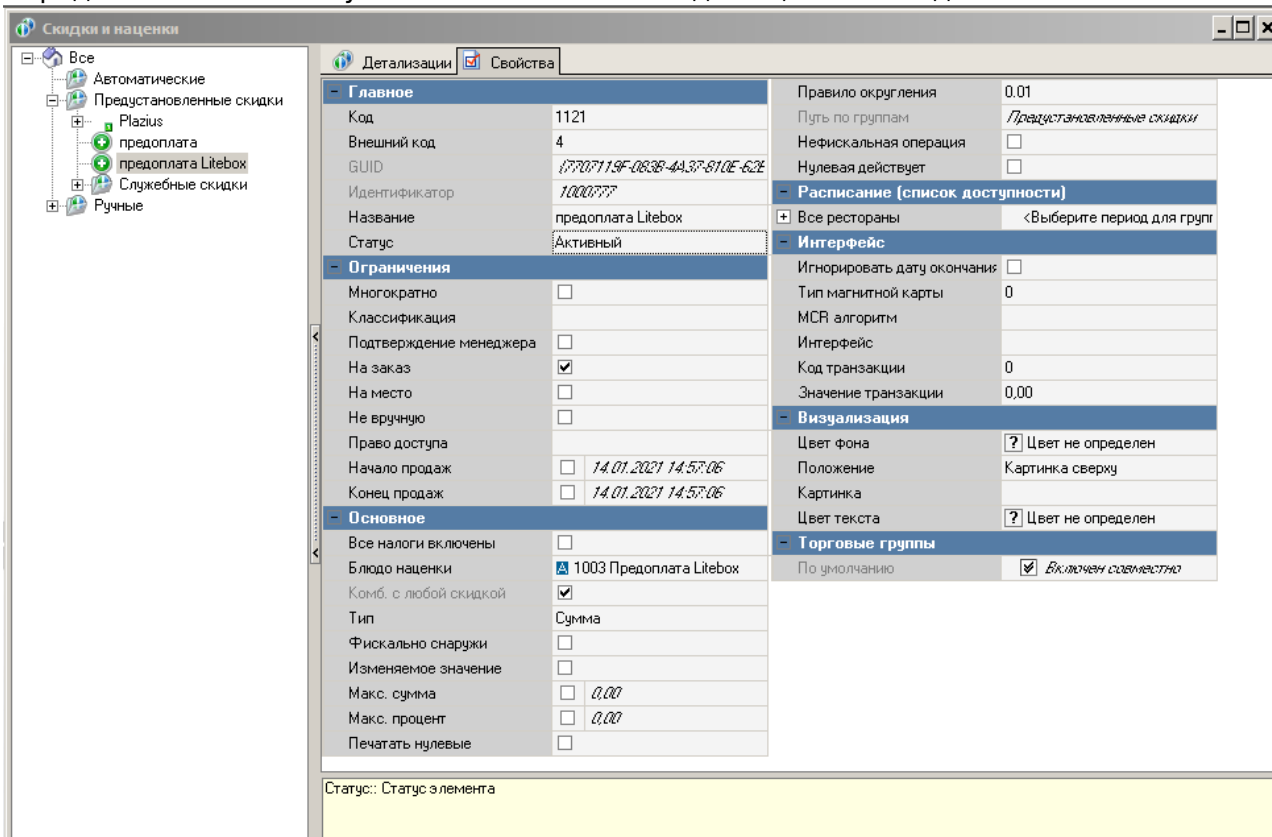
Визуализация	
Цвет фона	? Цвет не определен
Положение	Картинка сверху
Картинка	
Цвет текста	? Цвет не определен

Торговые группы	
Бар	<input checked="" type="checkbox"/> Включен совместно
По умолчанию	<input checked="" type="checkbox"/> Включен совместно
Ресторан	<input checked="" type="checkbox"/> Включен совместно

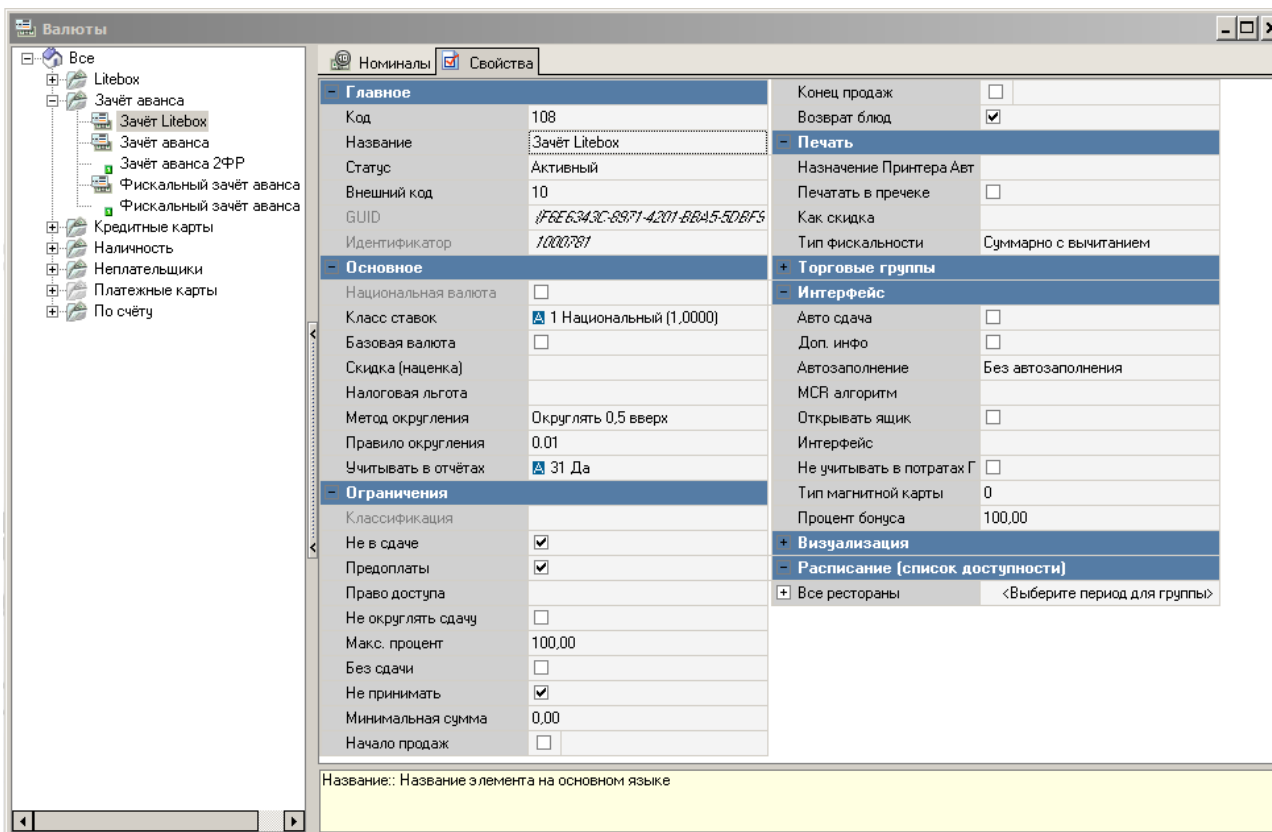
Основное: Основные свойства

## Настройка причины внесения предоплаты

1. Завести отдельное блюдо без цены с названием «Предоплата Litebox».
2. В справочнике «Деньги → Скидки и наценки» завести новую нераспределяемую наценку «Предоплата Litebox» и указать в свойстве «Блюдо наценки» блюдо из п. 1.

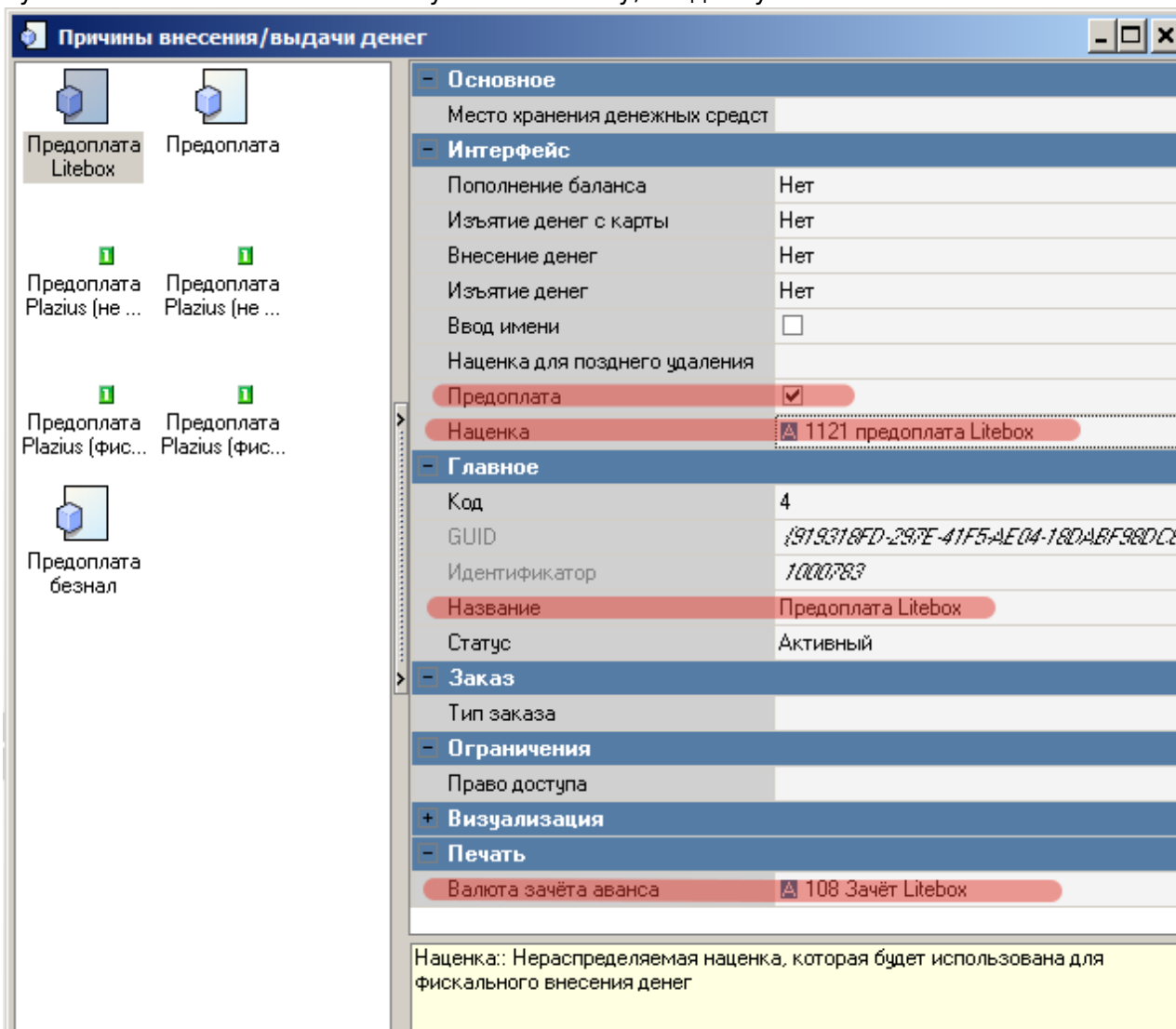


3. В справочнике «Деньги → Валюты» скопировать валюту «Зачёт аванса/Зачёт аванса» (не фискальную) и назвать её «Зачет Litebox». Указать тип фискальности «Суммарно с вычитанием».



4. В справочнике «Деньги → Причины внесения/выдачи денег» создать новую причину внесения/выдачи денег, задать название «Предоплата Litebox», статус «Активный»,

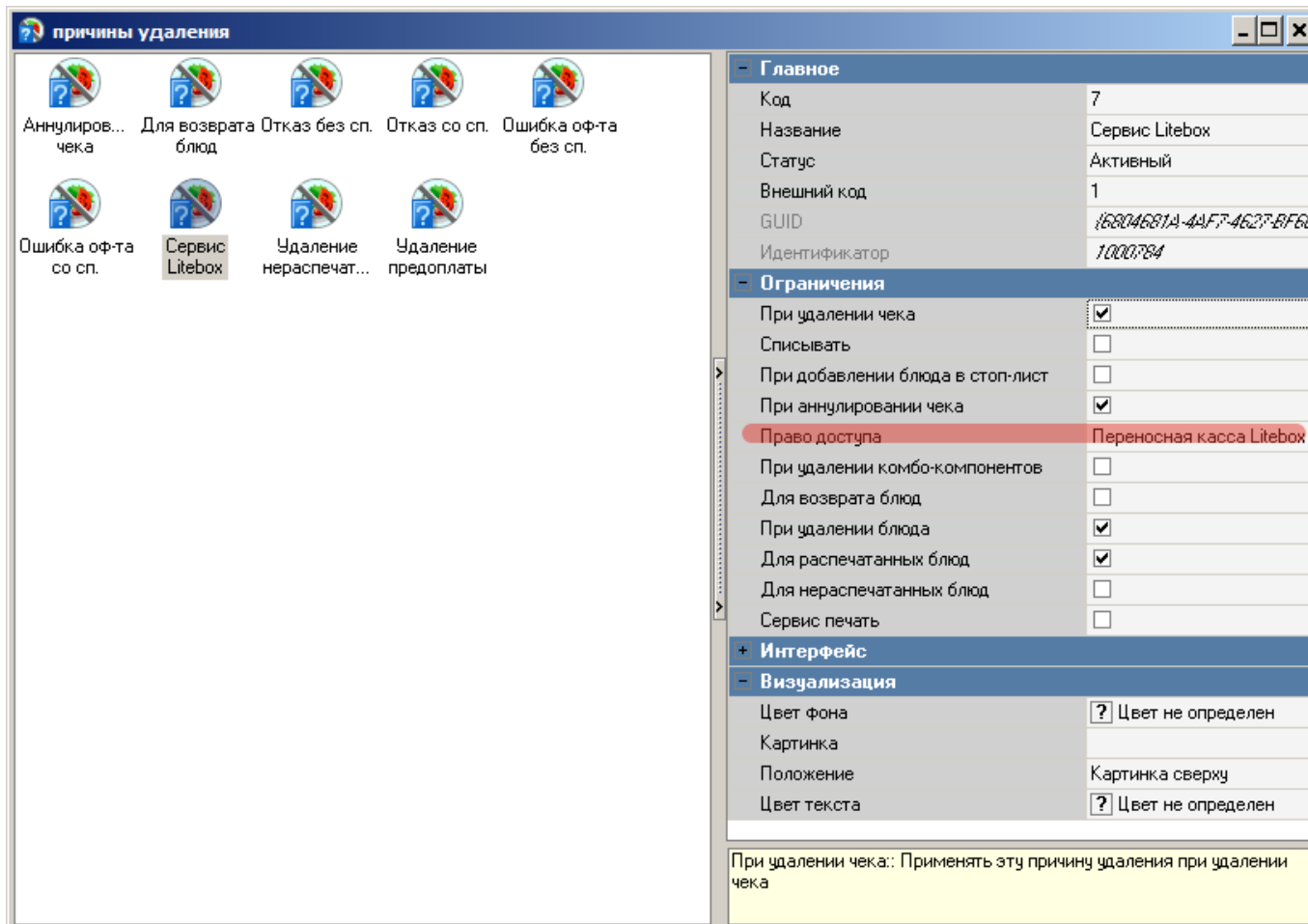
указать флаг «Предоплата Litebox», в свойстве «Наценка» указать наценку из п. 2, а в пункте «Валюта зачета аванса» указать валюту, созданную в п. 3.



## Настройка причины удаления

Перейти в справочник Заказ→Причины удаления и создать новую причину удаления с названием «Сервис Litebox». Защитить эту причину удаления ранее созданным «правом».





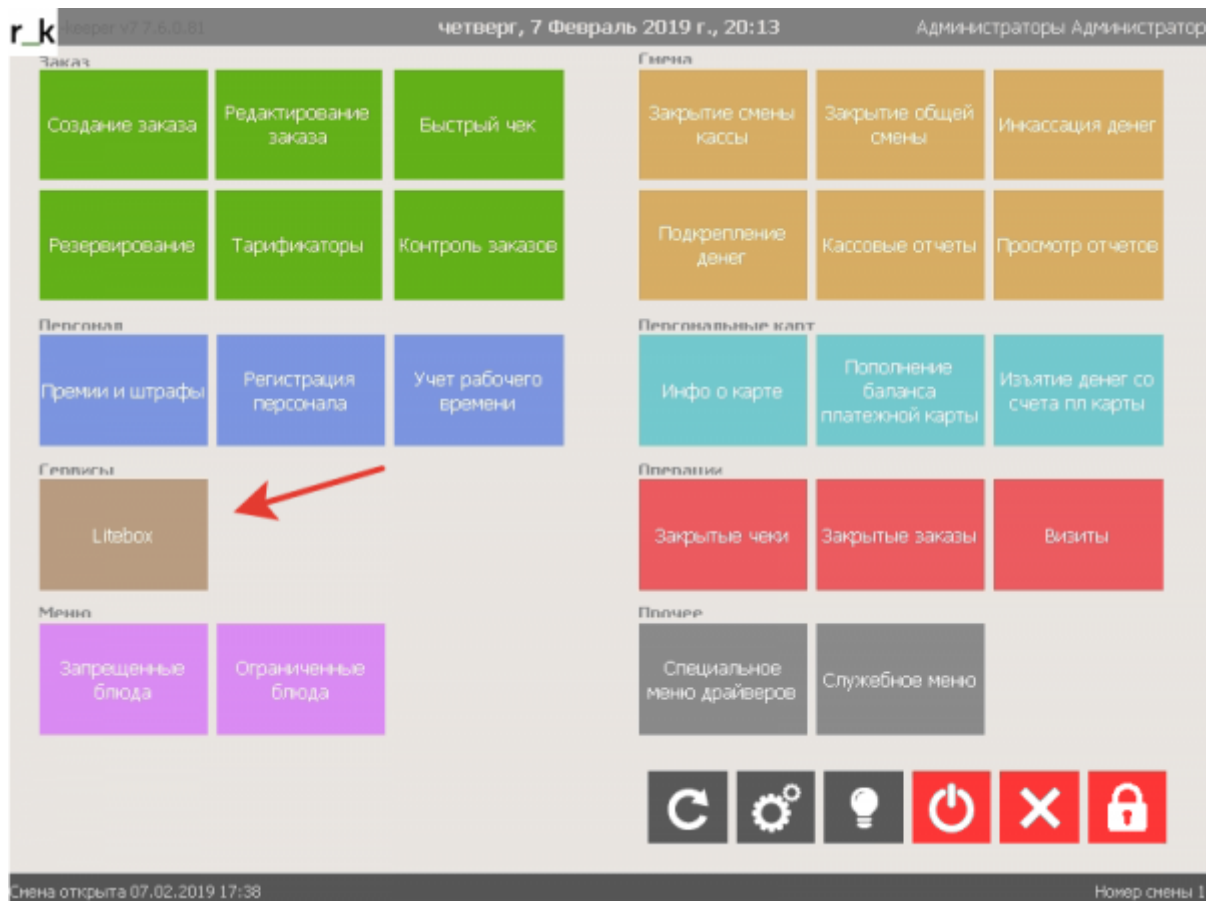
## Настройка интерфейса кассы

Для настройки необходимо:

- Перейти «Настройки»→«Параметры»→«Установочные»→«Связь с другими системами»→«Сервисы», выбрать свободный сервис.
- Выбрать параметр URL web-сервиса, задать значению свойства Строковый url вида: <http://XXX.XXX.XXX.XXX:YYYYY> (где X-ip адрес компьютера с установленным ПО, Y-порт плагина связи rk и Litebox) для загрузки страницы.
- Выбрать параметр Имя web-сервиса, задать значению свойства Строковый - Litebox.

**Важно: изменение параметров web-сервиса доступно только под диллерской учетной записью**

При успешном выполнении на интерфейсе кассы отобразится кнопка Litebox, при нажатии на которую будет загружена страница для работы с модулем.



Если страница не открывается то:

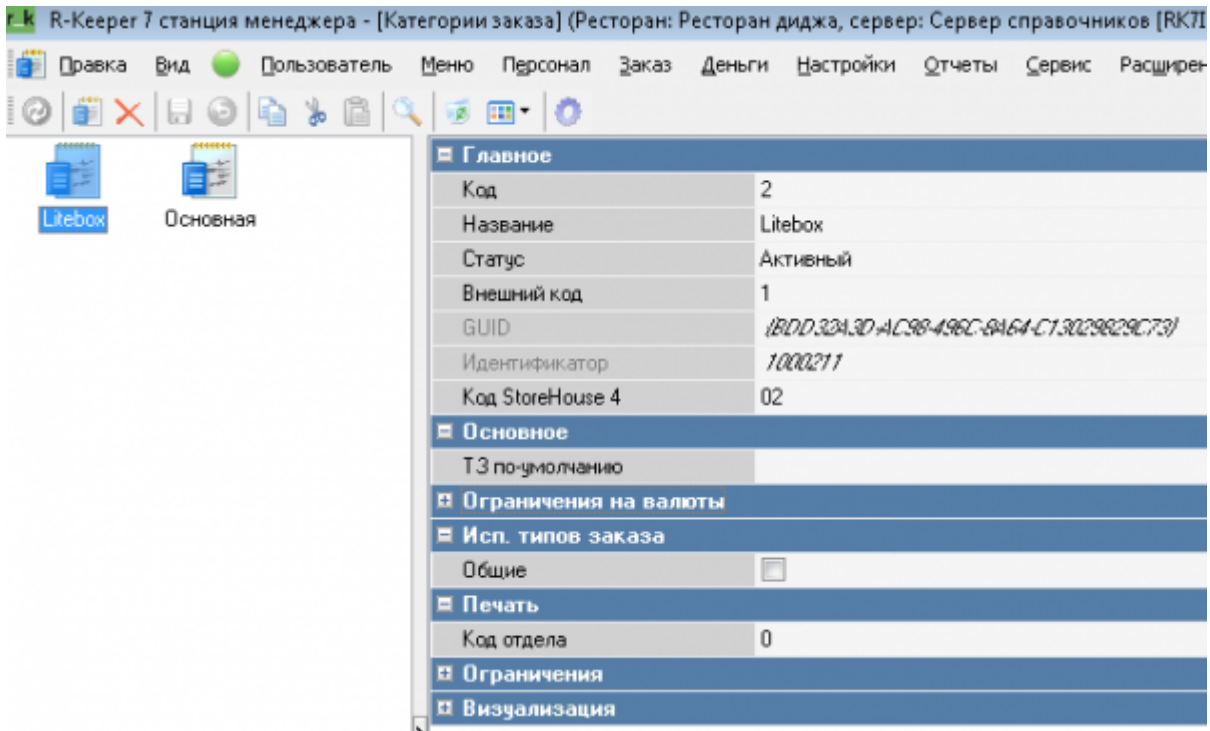
1. Попробовать открыть ее в браузере на кассе
2. Очистить кеш браузера кассы (удалить папки «cache», «wbrowser», «wbrowser3», «wbrowser4»)
3. Запустить wincash.bat (что бы отработал preload)

## Настройка категории заказа и сервис печати

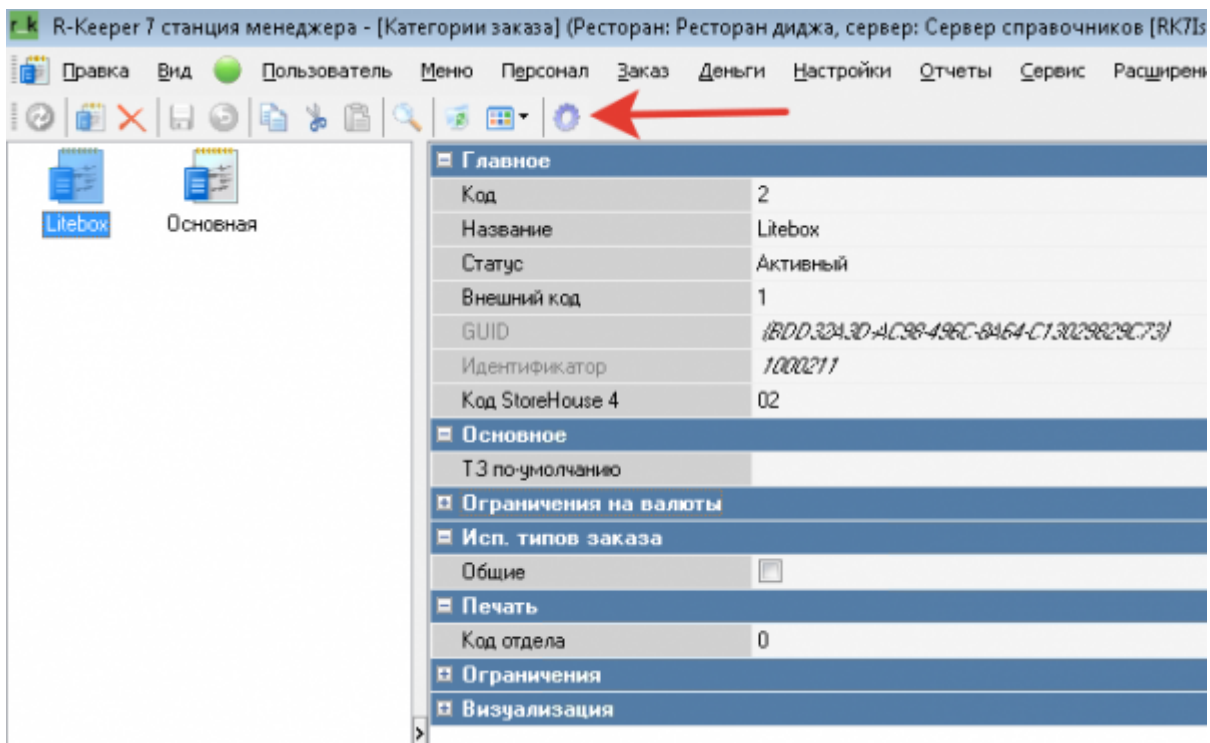
Если хотим в отчетах и складе видеть продажи сделанные через LiteBox отдельно от основных продаж то нужно завести и настроить использование отдельной КЗ для таких заказов.

Для настройки отдельной категории заказа необходимо:

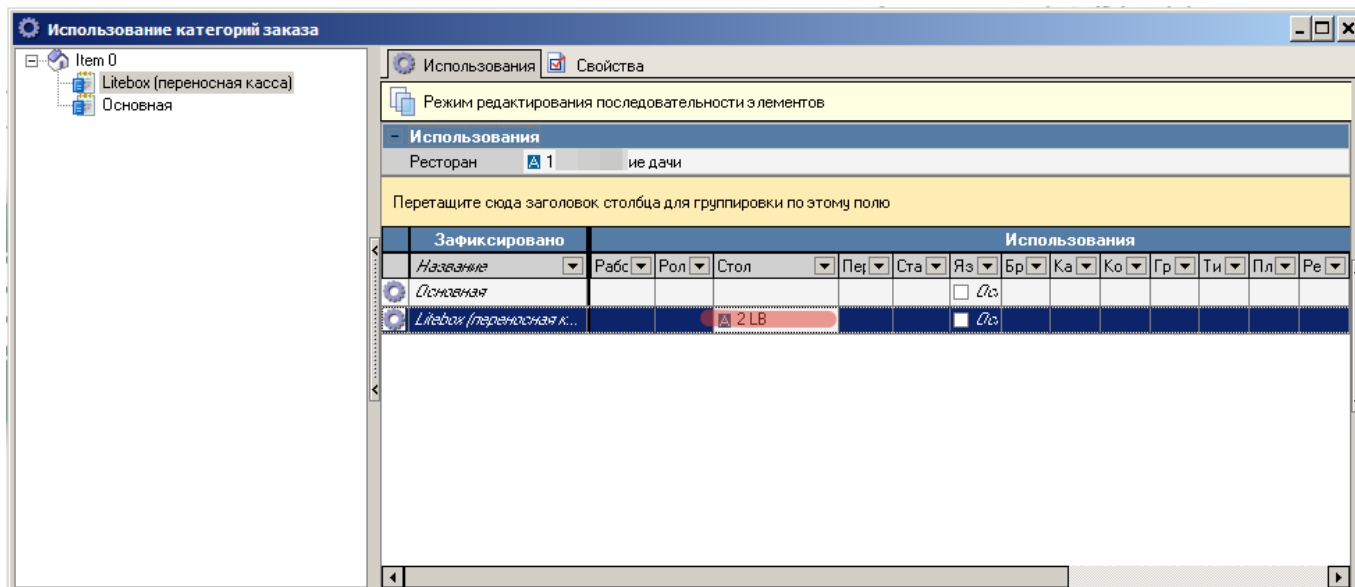
- Перейти в справочник «Заказ»→«Категории заказа»
- Создать новую Категорию заказа с названием Litebox, задать в свойствах параметр «статус»-«Активный» и в параметре «код StoreHouse4» уникальное значение



- Далее зайти в «использование категорий заказа»



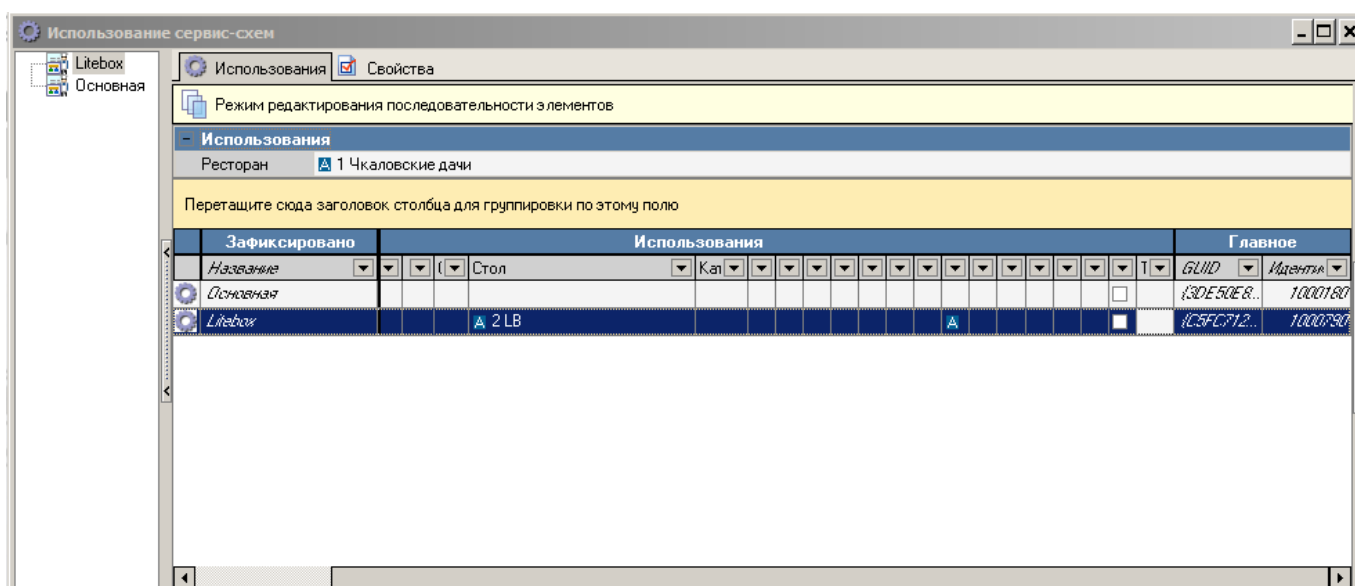
- Дабл-кликом добавить только что созданную новую категорию заказа
- В свойствах добавленной категории заказа задать стол для работы Litebox



**Чтобы при выгрузке из лайтбокса оплаченных заказов, на каждый из них НЕ печатался сервис-чек, нужно особым образом настроить сервис-печать.**

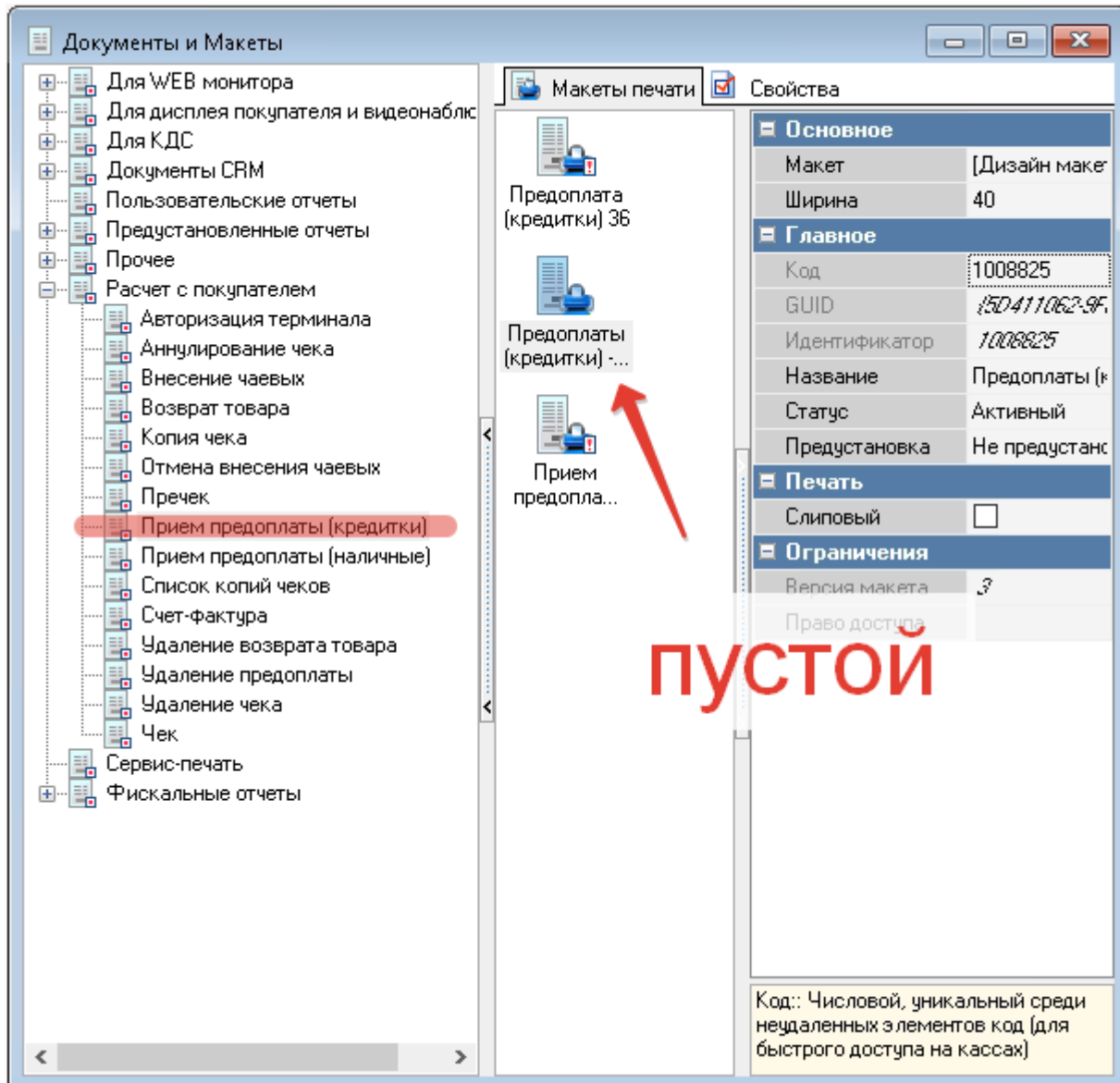
А именно:

1. Создать дополнительную сервис-схему - пустую. Внутри неё не делать сервис-чеков.
2. Настроить использование этой сервис-схемы для стола, на который создаются заказы лайтбокса.



## Настройка отдельной схемы печати

Чтобы при выгрузке продаж из Litebox (МТС-Кассы) не печатались зря «чеки» и документы приёма предоплаты, нужно сделать отдельную схему печати (скопировать с существующей) и внутри неё сделать пустые представления макетов «чек» и «приём предоплаты» для наличных и безналичных. Использование этой схемы печати настроить на стол Litebox (план зала с этим столом).



Документы и Макеты

Макеты печати

Свойства

**Основное**

Макет	[Дизайн макет
Ширина	40

**Главное**

Код	1008824
GUID	1B44A95F6-B6
Идентификатор	1008824
Название	Предоплаты -
Статус	Активный
Предустановка	Не предустанс

**Печать**

Слипový	<input type="checkbox"/>
---------	--------------------------

**Ограничения**

Версия макета	3
Право доступа	

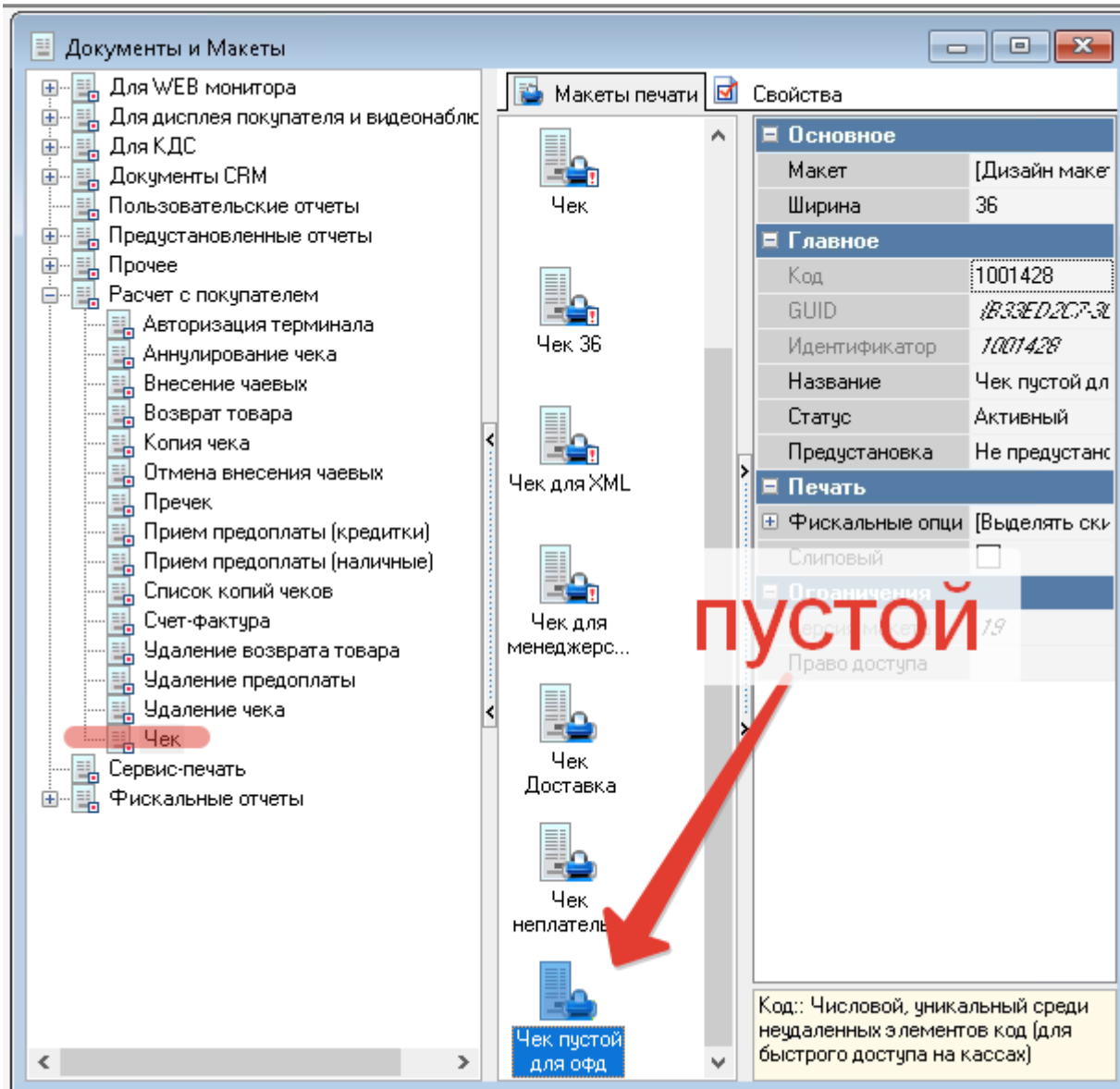
Предоплата 36

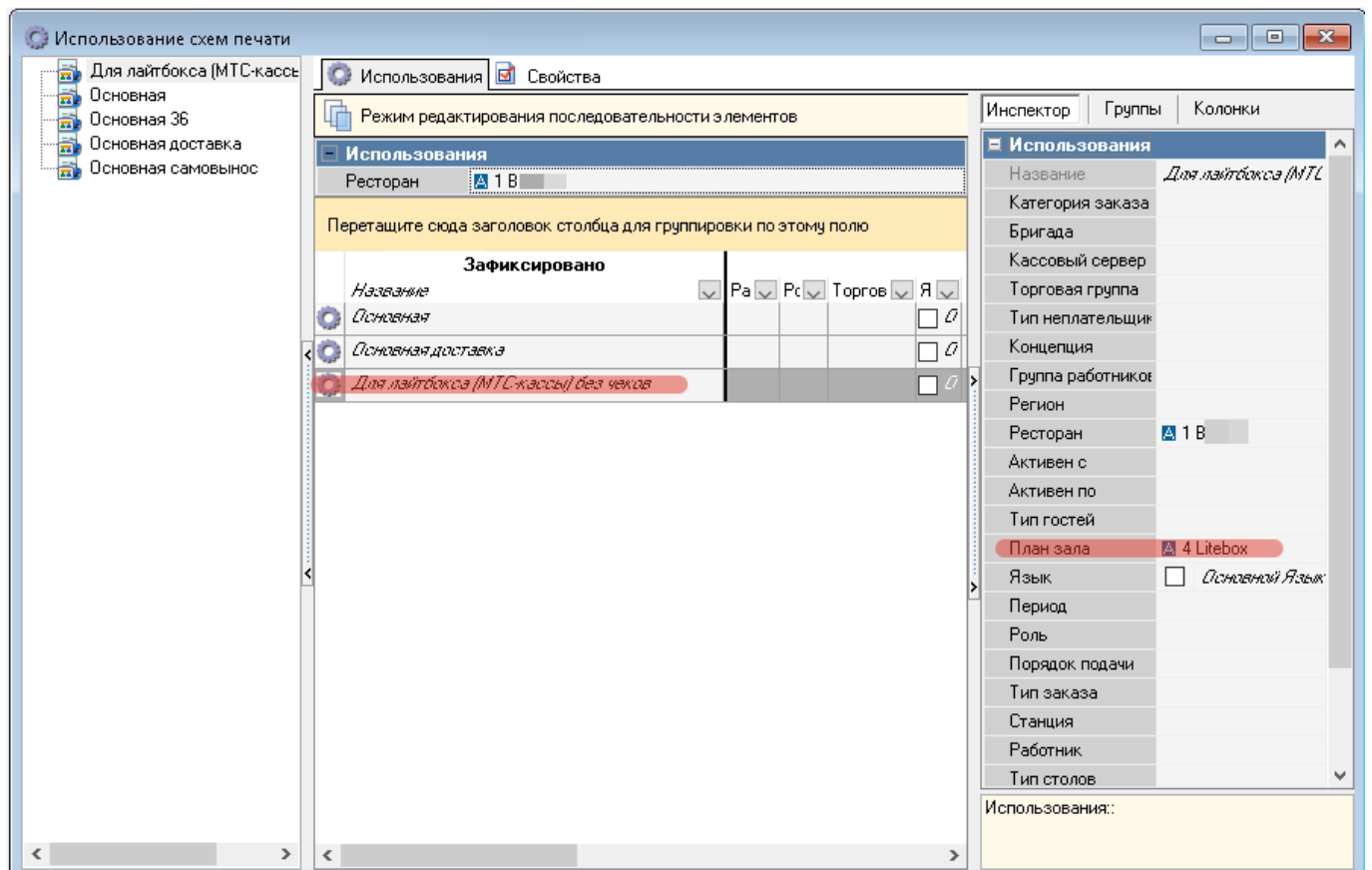
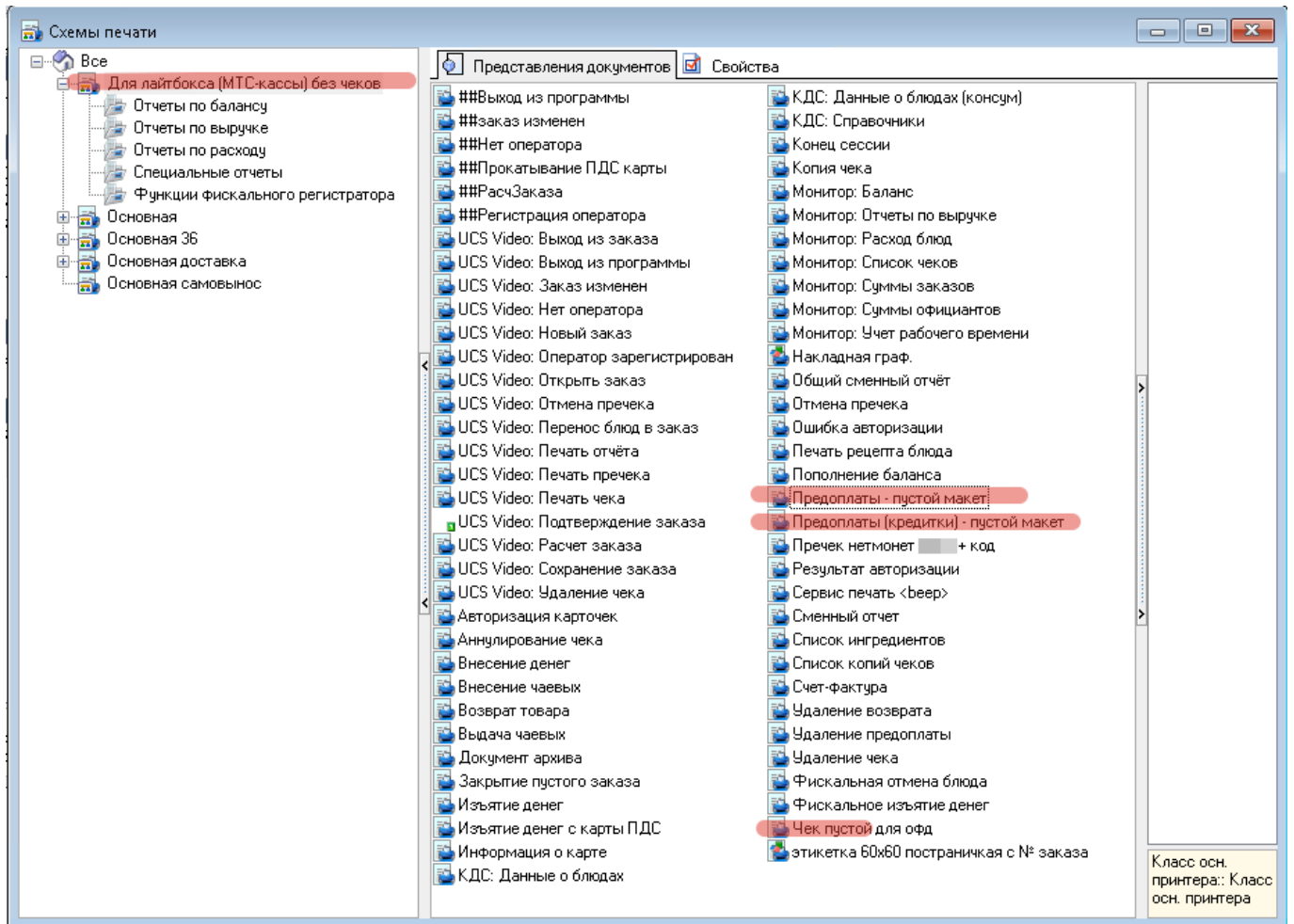
Предоплаты

Предоплаты - пустой макет

**пустой**

Код: Числовой, уникальный среди неудаленных элементов код (для быстрого доступа на кассах)







## Настройка размера work.udb

При выгрузке заказов из лайтбокса таких заказов может быть много, особенно если выгружать за длительный период. Рекомендуется сразу установить значение параметра «Лимит размера дневной базы» в RK7 в значение 50485760 (50 Мб) или более.

The screenshot shows the 'Parameters' (Параметры) window. The left pane displays a tree view of settings, with 'Лимит размера дневной базы' (Daily database size limit) selected. The right pane shows the configuration for this parameter:

Основное	
Тип	Числовой
Число	50485760
Исключения	<input checked="" type="checkbox"/>
Макс. значение	0
Уровень доступа	
Мин. значение	0
Параметр	WorkUdbLimitSize

Additional information:

Дополнительно	
Комментарий	Если дневная БД (work.udb) стала больше
Альт. комментарий	Если дневная БД (work.udb) стала больше

Limitations and Main sections are empty.

Число: Если дневная БД (work.udb) стала больше значения этого параметра, то при регистрации на кассе будет показано сообщение

From:

<https://wiki.carbis.ru/> - База знаний ГК Карбис

Permanent link:

[https://wiki.carbis.ru/external/litebox-v2/r\\_keeper-settings?rev=1619774056](https://wiki.carbis.ru/external/litebox-v2/r_keeper-settings?rev=1619774056)

Last update: 2021/04/30 12:14