

Настройка r_keeper

ProAlert-агент устанавливается локально в ресторане, как правило на компьютер с кассовым сервером. Перед тем как это делать, нужно произвести предварительные настройки внутри r_keeper. ProAlert-агент взаимодействует с кассовой частью r_keeper через три механизма: 1) Общается с кассовым сервером через HTTP-XML интерфейс; 2) Получает от кассового сервера информацию через интерфейс HTTP Order Notify; 3) Выступает в роли виртуального сервис-принтера, получая от r_keeper печать отчётов или иных кассовых документов;

Настройка связи с HTTP-XML интерфейсом

На **кассовом сервере** нужно настроить HTTP-XML интерфейс. Производится стандартно, особенностей нет. Статья, описывающая настройку: [Настройка XML интерфейса](#)

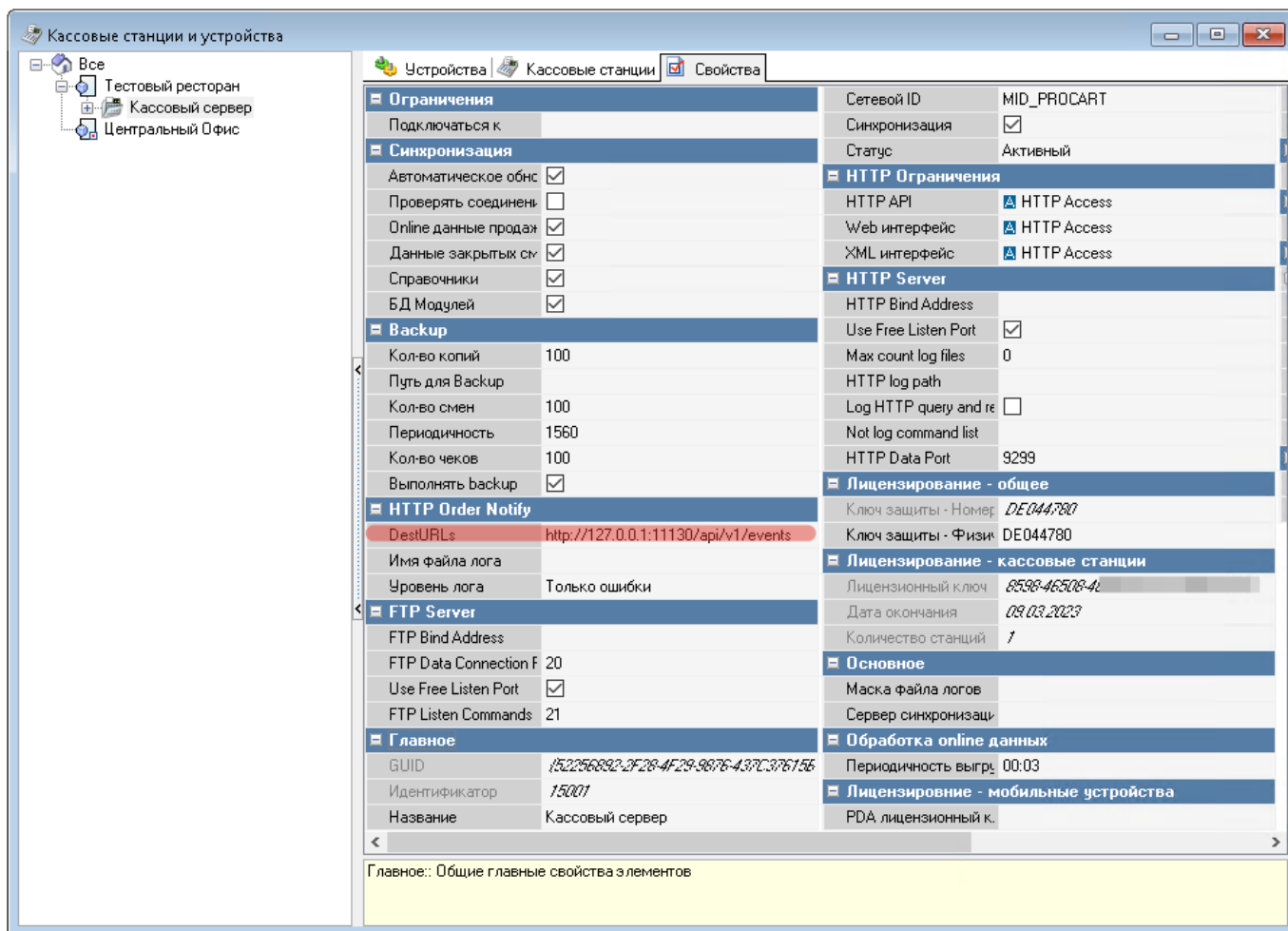
Запоминаем IP-адрес кассового сервера и порт, на котором настроен интерфейс.

Настройка HTTP Order Notify

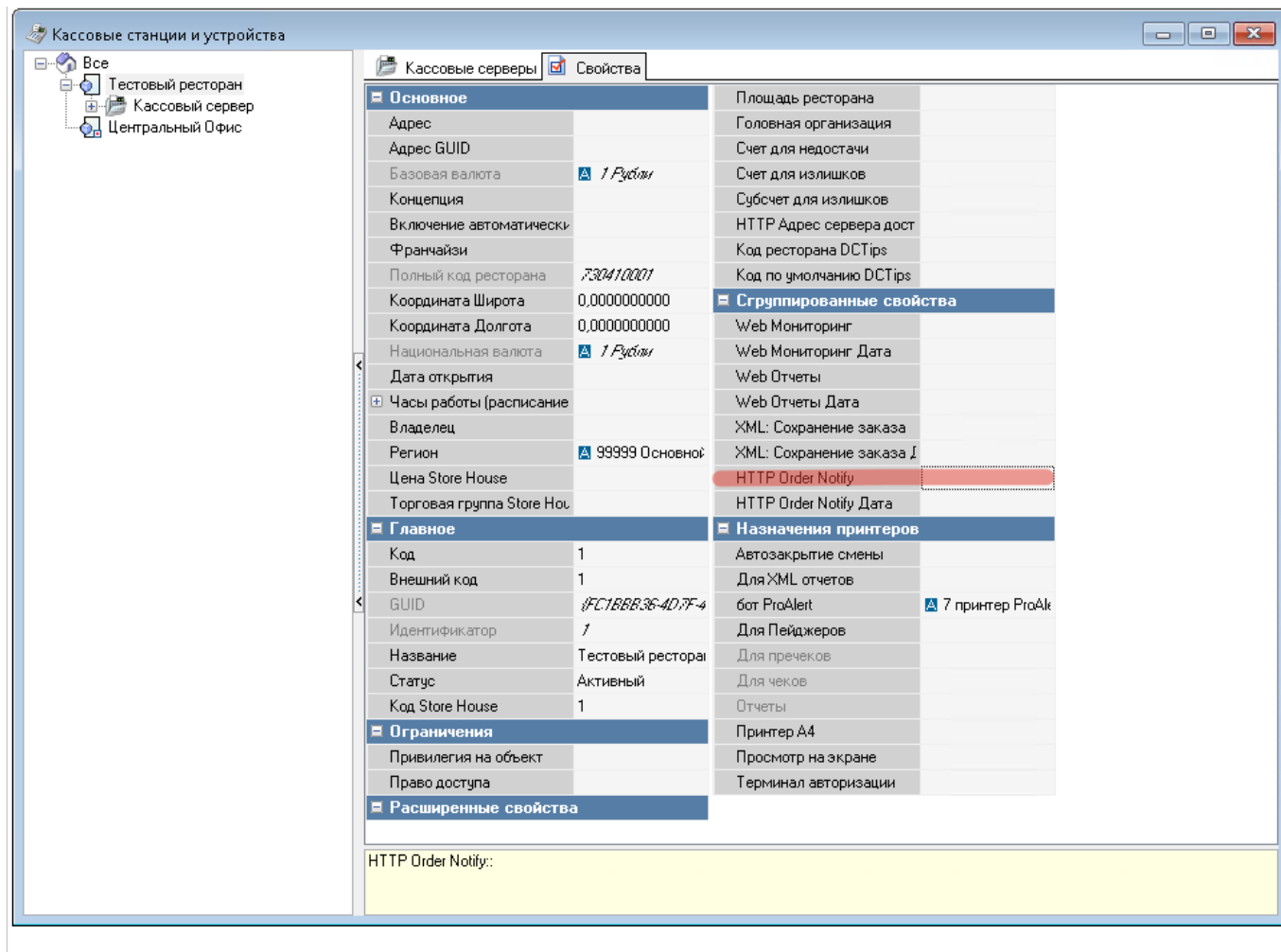
Начиная с версии 7.6.5.371 настройки Http Order Notify находятся в «Свойствах» кассового сервера. У версий ниже указанной интерфейс добавляется на закладку «Устройства» кассового сервера. В данной статье пример настройки для актуальных версий r_keeper. Сервис → Станции и устройства. В секции настроек «Http Order Notify» в параметре DestURLs вписываем значение вида

```
http://127.0.0.1:11130/api/v1/events
```

В данном примере: 127.0.0.1 - IP-адрес компьютера где будет установлен ProAlert-агент. Обычно это компьютер с кассовым сервером. 11130 - порт ProAlert-агента, по которому он готов принимать информацию.

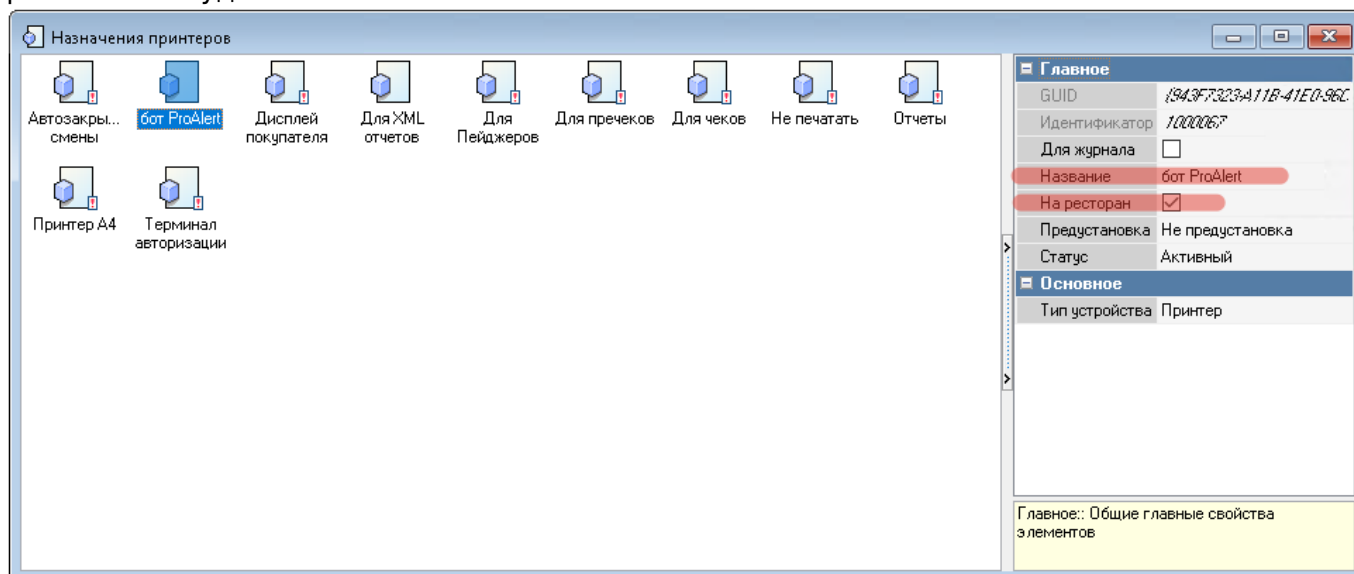


Например, он может уже использоваться для KDS Pro или Guest Screen. В этом случае в DestURLs вписываются сразу две настройки через «;» Пример как будет выглядеть тогда строка настройки: <http://127.0.0.1:11130/api/v1/events>;<https://127.0.0.1:1234/orderTaker> В этом случае нужно обязательно вписывать лицензию на http order notify, которая всегда доступна вместе с лицензией KDS Pro или Guest Screen. Если интерфейс используется только для бота ProAlert - то эту лицензию вписывать не нужно. В системе лицензирования она называется «R-Keeper модуль Интерфейс уведомлений о заказах ПО». Генерируется без кода запроса, вписывается в свойства ресторана.



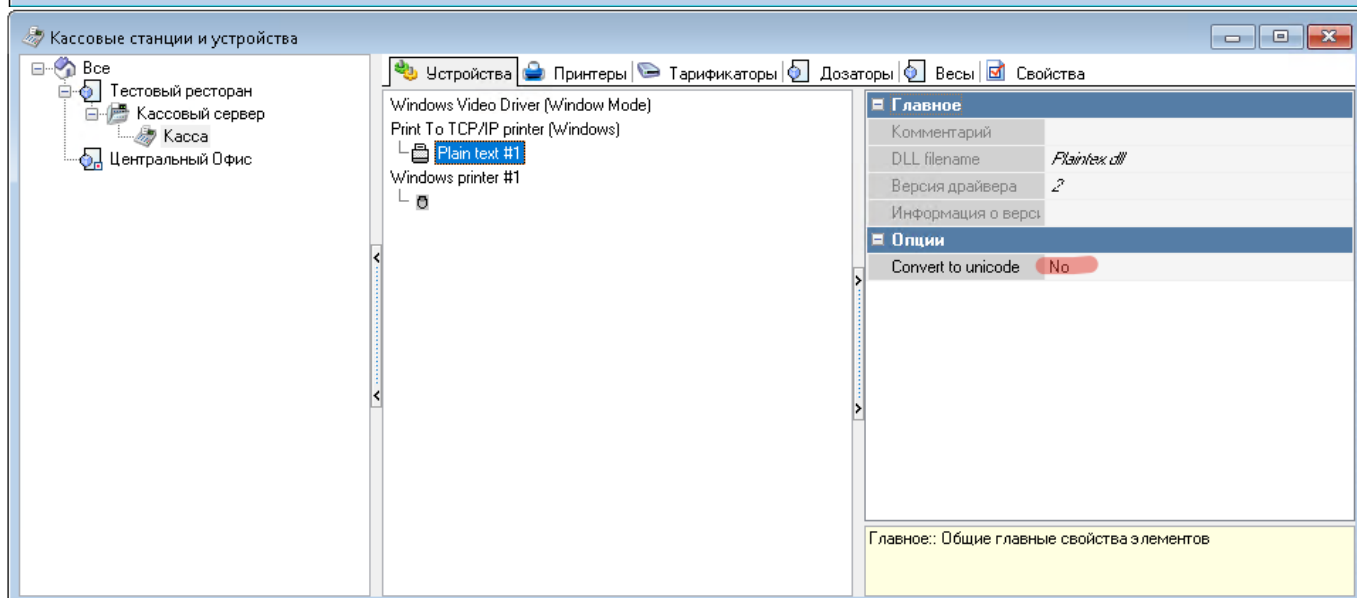
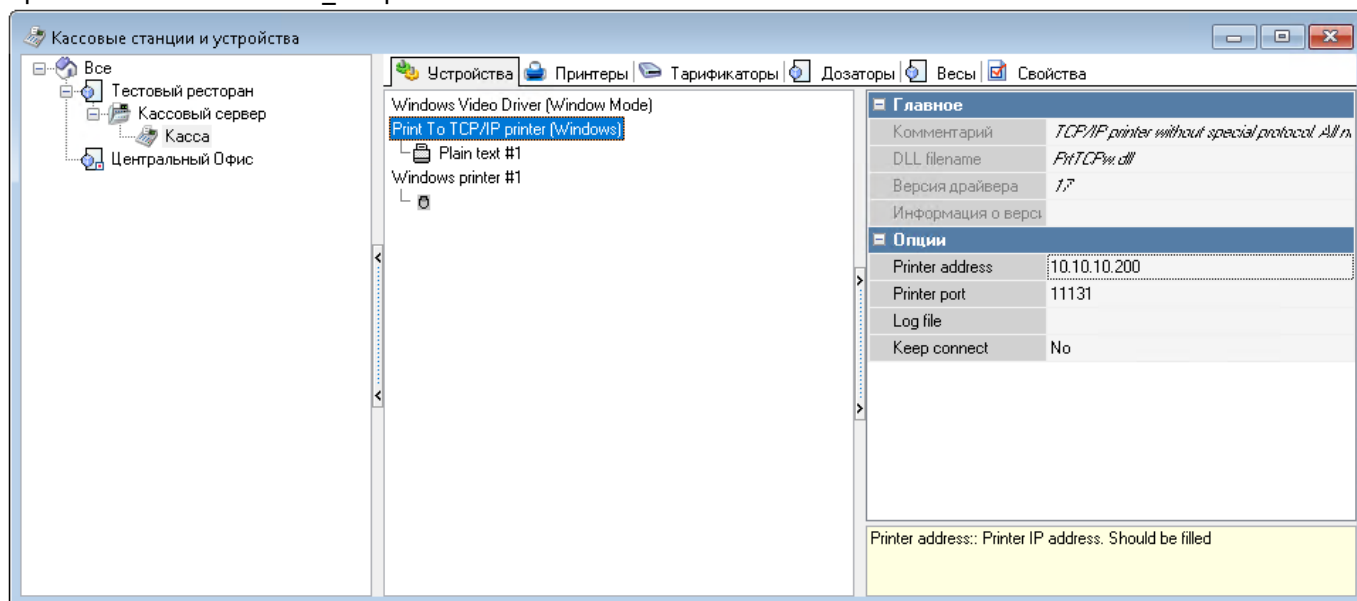
Настройка виртуального принтера для ProAlert

Настройки → Печать → Назначения принтеров. Создаём новое назначение принтера, называем его «Бот ProAlert». Галку «На ресторан» **ставить нужно**. Данный параметр критичен, без него работать не будет.

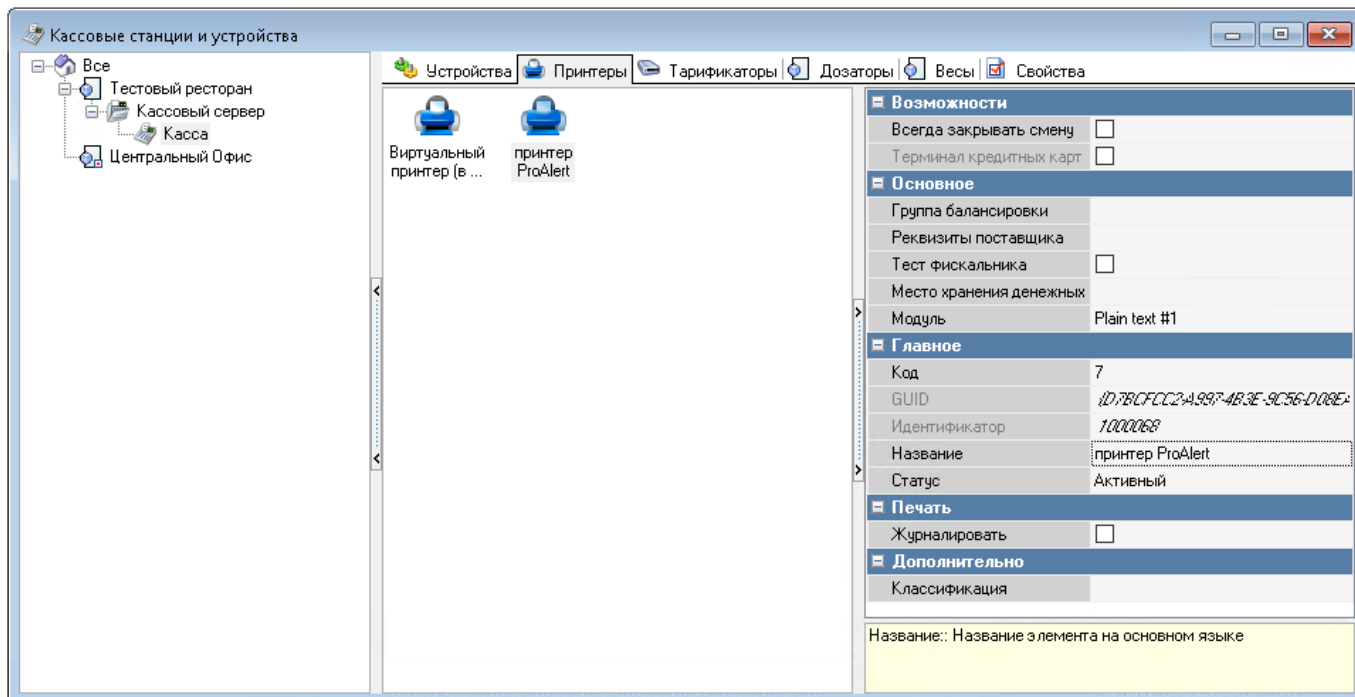


Сервис → Станции и устройства. Находим станцию, которая всегда включена при работе ресторана. Это может быть касса или WinPrint. На эту кассу добавляем драйвер «Print to TCP/IP Printer (Windows)» и принтер «Plain Text». IP-адрес - указываем адрес компьютера, на котором

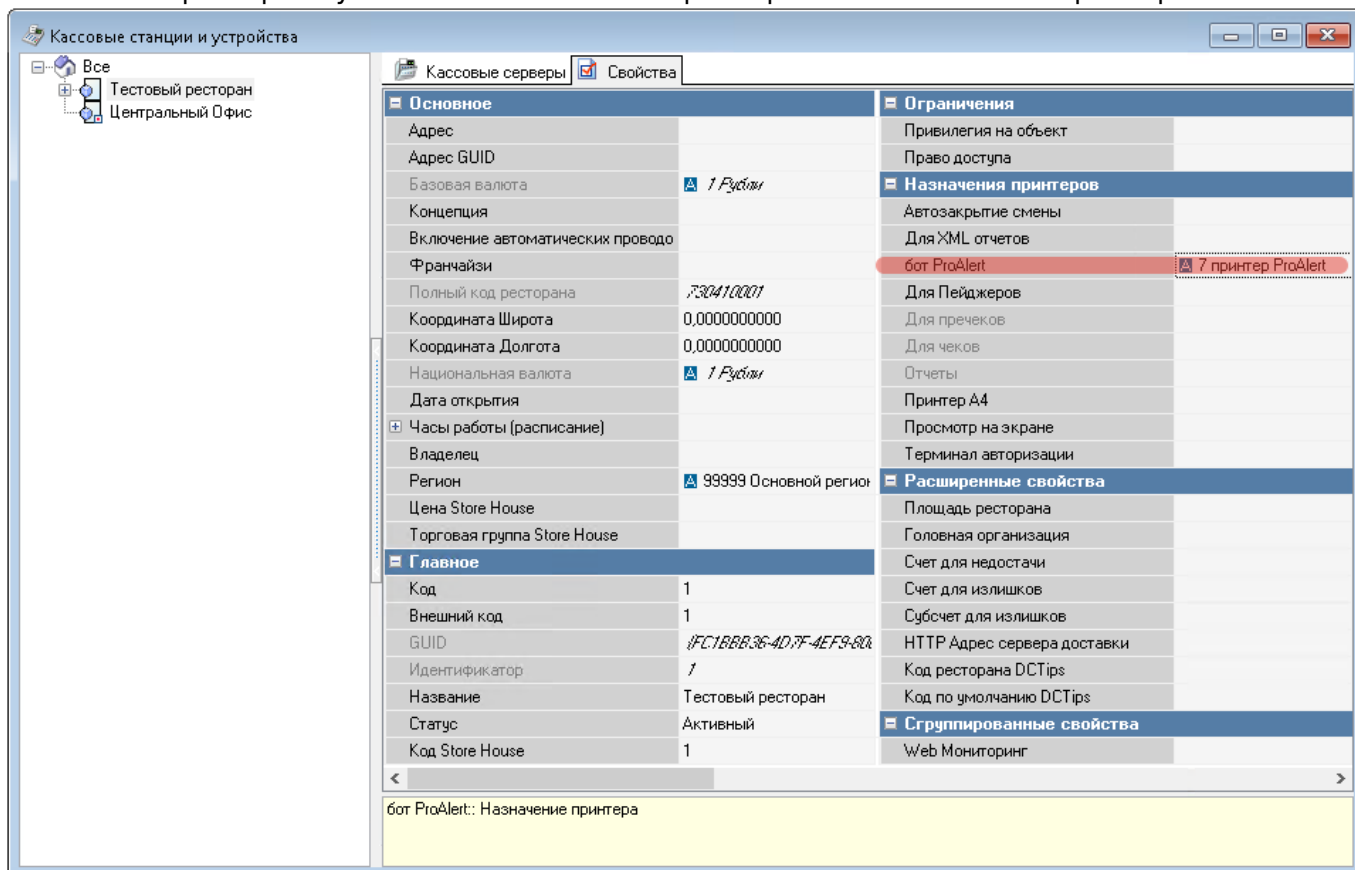
будет установлен ProAlert-агент. Порт - указываем порт, на котором ProAlert-агент будет принимать печать из r_keeper.



На закладке «принтеры» создаём логический принтер и привязываем к созданному только что на закладке «Устройства».



В свойствах ресторана указываем назначение принтера «бот ProAlert» = «принтер ProAlert».



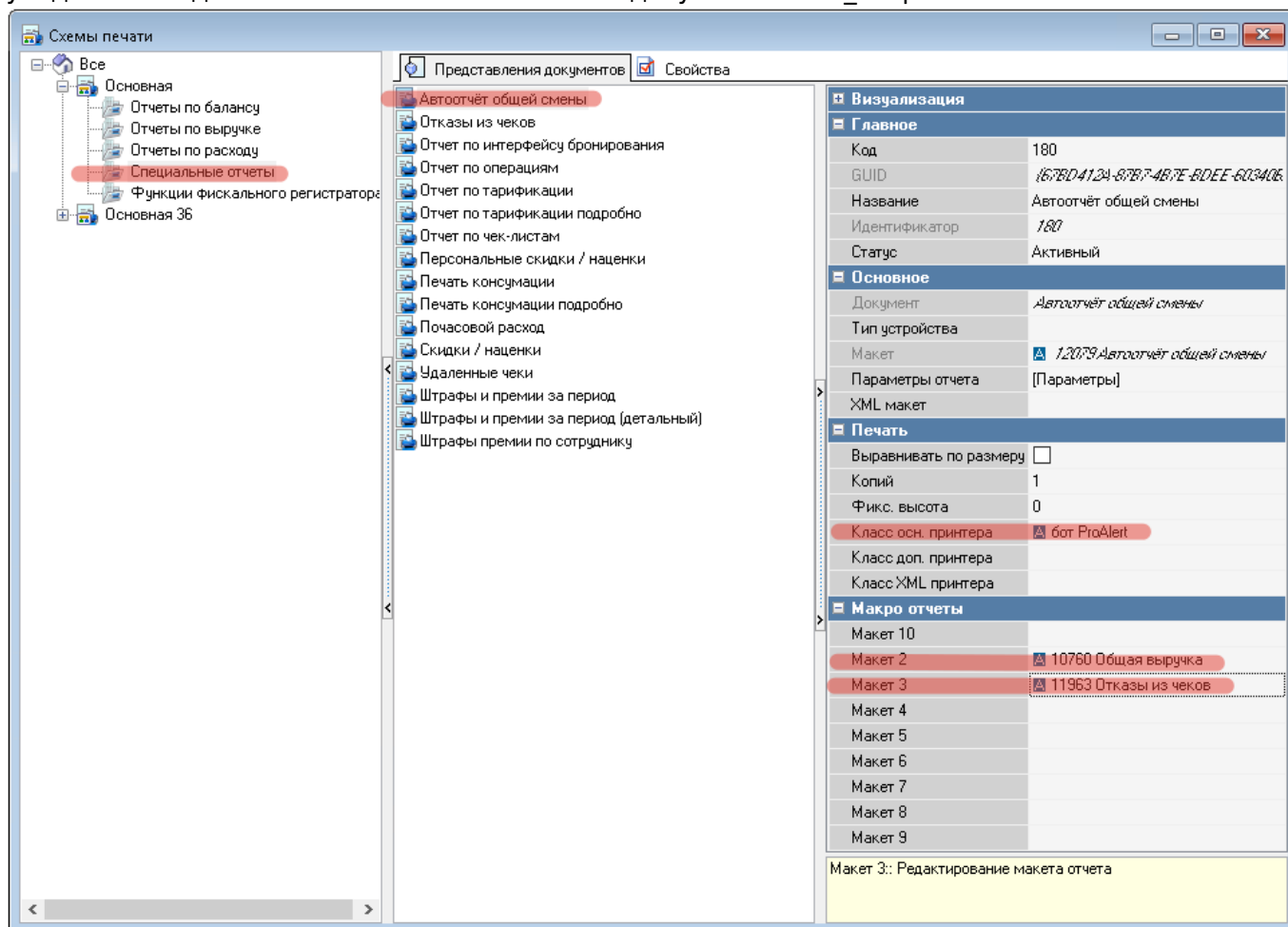
На данное назначение принтера теперь можно отправлять любые документы - пречки, сервис-чеки, отчёты и т. д. Всё что касса отправит на этот принтер, будет передано в бота «как есть».

Убедитесь, что на этот виртуальный принтер направлено только назначение принтера «бот ProAlert». Не нужно направлять на него «для XML-отчётов».

Важно: нельзя использовать «графические макеты» - они не поддерживаются.

Настройка автоотчёта общей смены

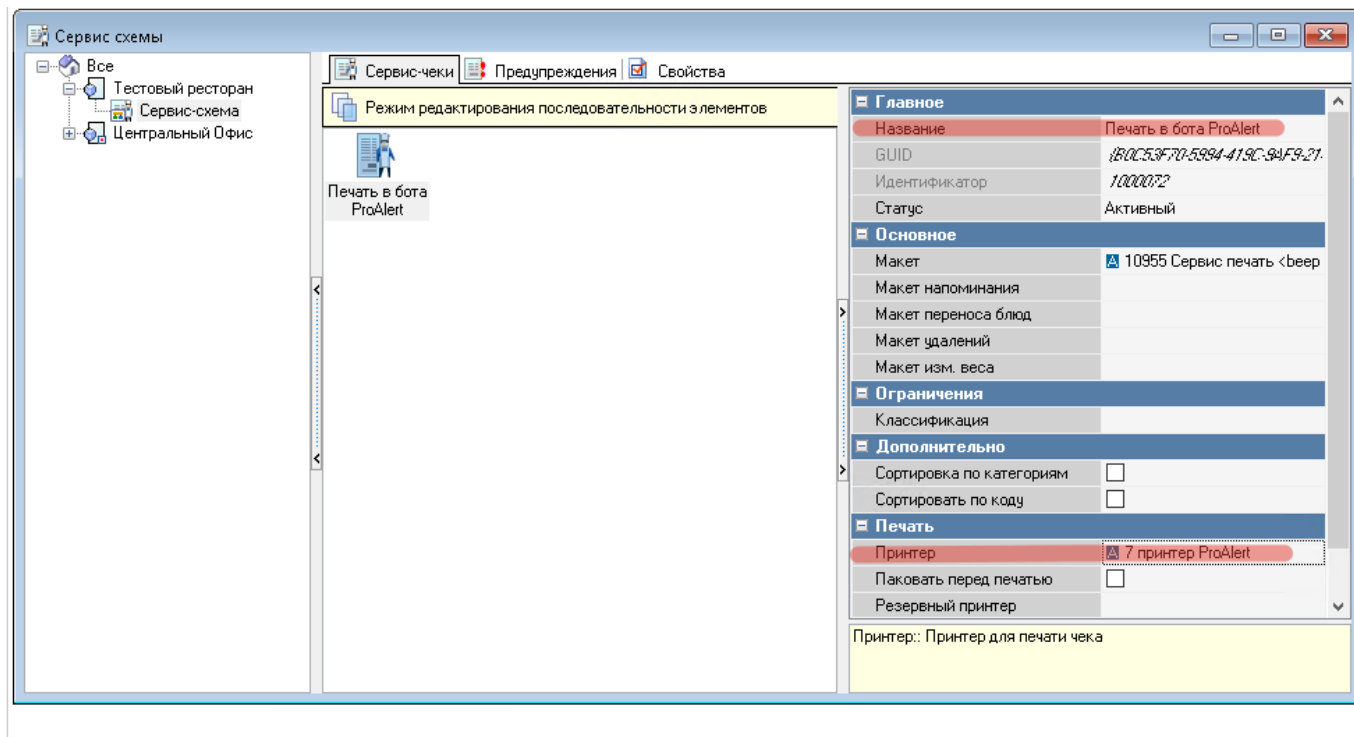
Чтобы при закрытии общей смены на кассе в telegram-бот автоматически приходили нужные отчёты за день, нужно настроить «Автоотчёт общей смены» в используемой в ресторане схеме печати. Настройки → Печать → Схемы печати. Выбрать используемую в данном ресторане и найти в ней представление документа «Автоотчёт общей смены». Выбрать «класс основного принтера» = «бот ProAlert». Выбрать макеты отчётов, которые требуются при закрытии общей смены. **Важно:** чтобы это работало, внутри чата в телеграм в настройках фильтров уведомлений должно быть включено «Печать документов из r_keeper».



Дополнительные необязательные настройки

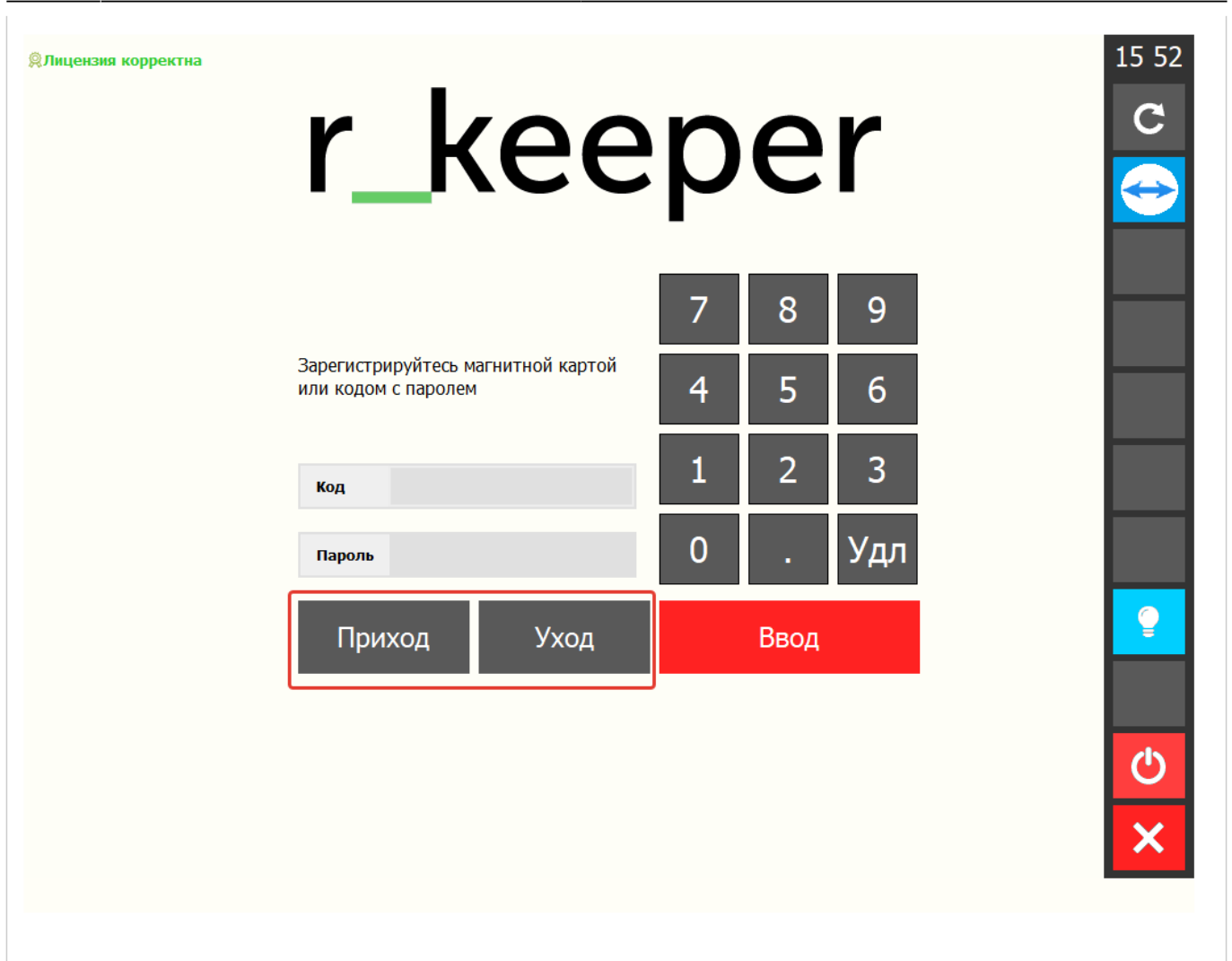
Вывод на виртуальный принтер сервис-чеков

На виртуальный принтер телеграм-бота можно печатать из r_keeper любые документы. Например, можно направить на него какие-то сервис-чеки. Вся печать будет проброшена в чат с ботом. **Важно:** нельзя использовать «графические макеты» - они не поддерживаются.



Настройка учёта рабочего времени на кассовой станции

С версии r_keeper 7.07.00.369 появилась возможность передавать информацию о движении персонала (прибытие/убытие) и отработанных часах прямо в бота ProAlert. Настройка учёта рабочего времени, а так же принцип работы описаны [в данной статье](#).



From:
<https://wiki.carbis.ru/> - База знаний ГК Карбис

Permanent link:
https://wiki.carbis.ru/external/pro_alert_v3/01_install_and_settings/01_rk_settings

Last update: **2026/05/27 05:59**