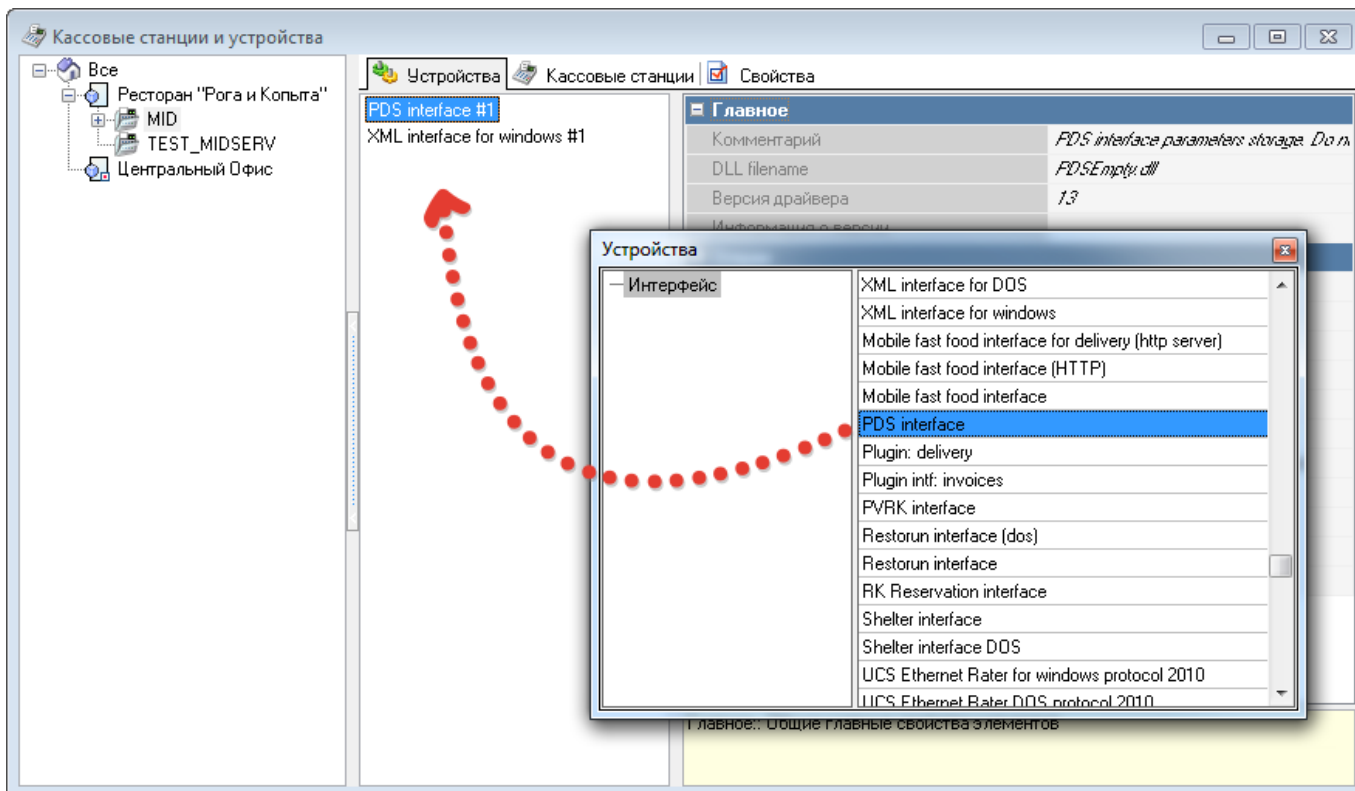


# Настройка r\_keeper

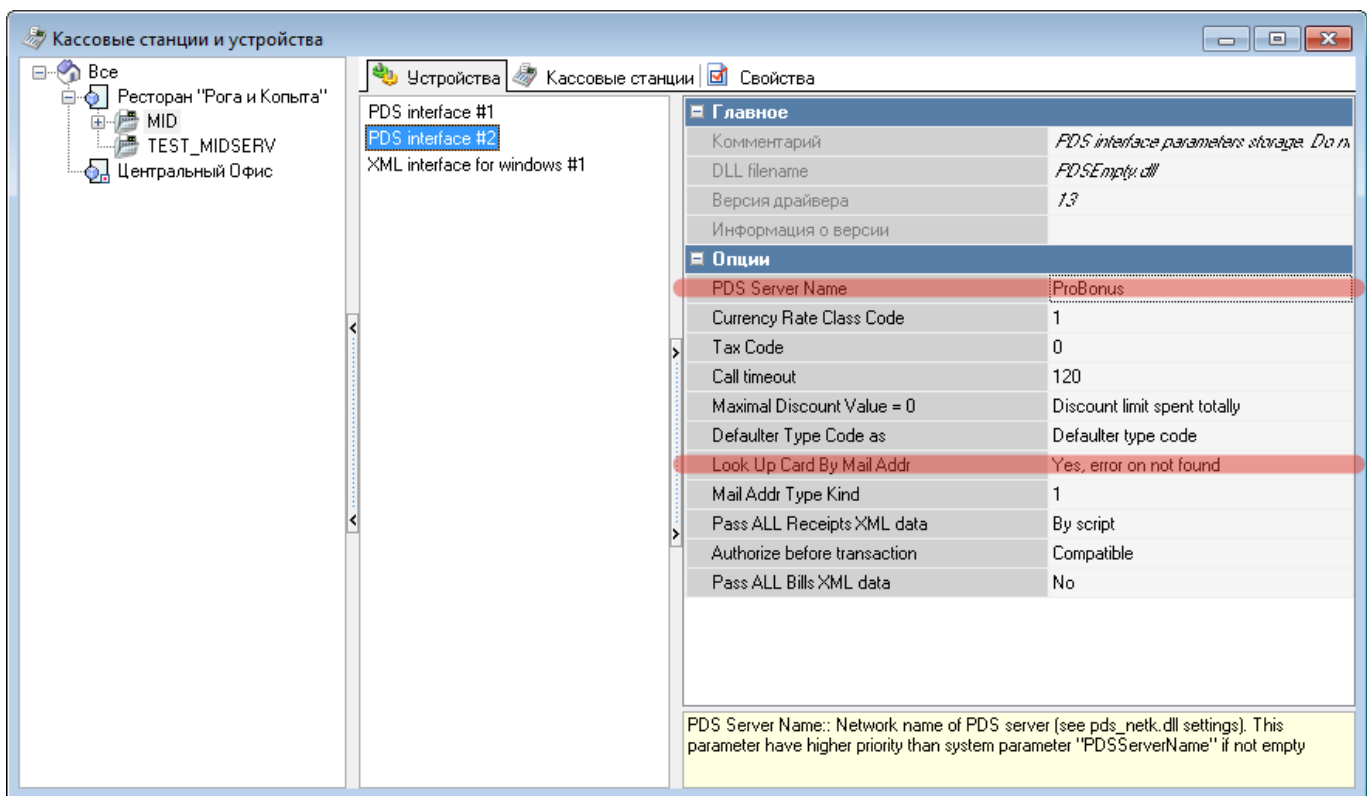
## PDS интерфейс

Редактор → Сервис → Станции и устройства → на закладке «Устройства» нужного кассового сервера добавить новый «PDS interface».



Для нового интерфейса заполнить следующие поля:

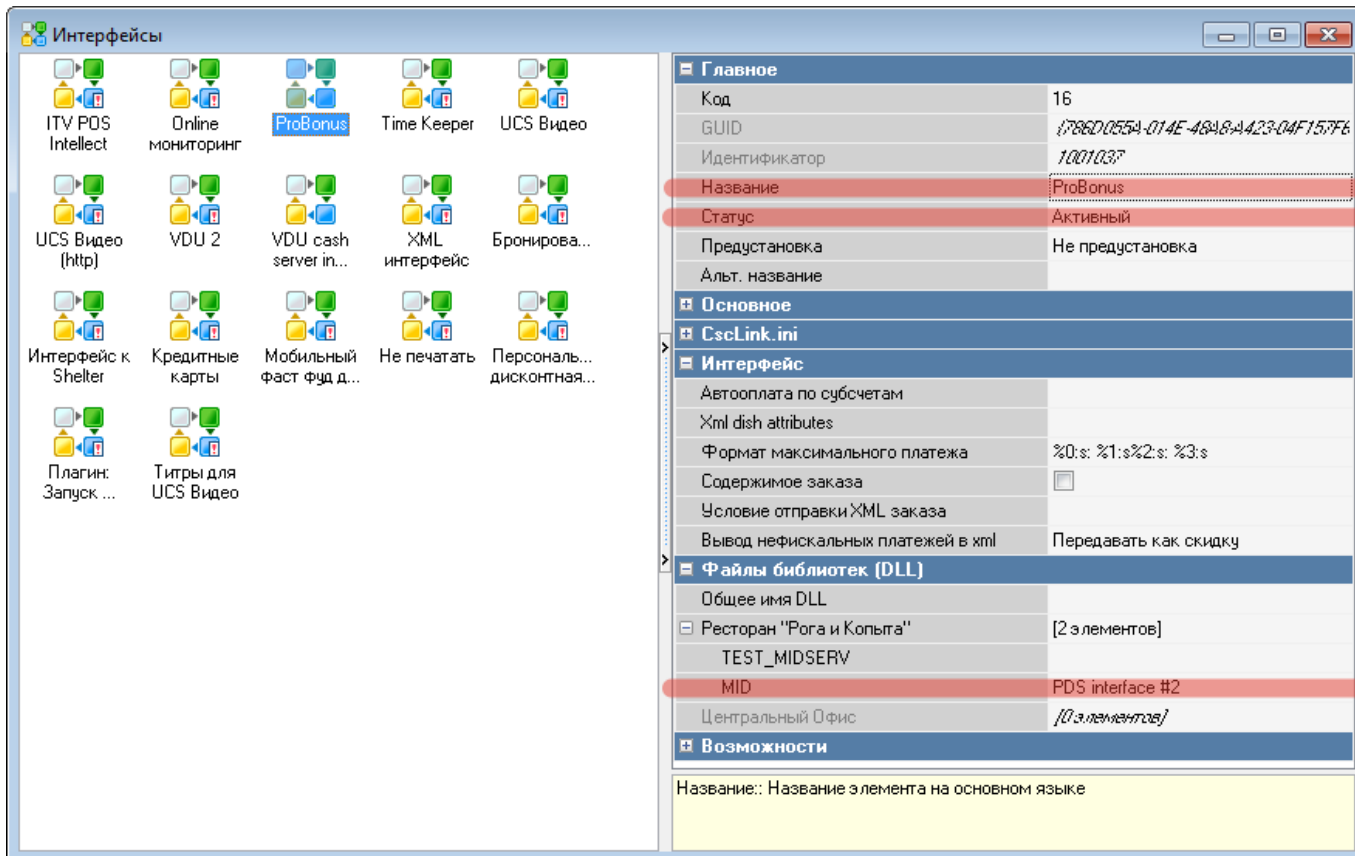
1. **PDS Server Name** - Уникальное (в рамках сети) имя. Регистр важен! Далее потребуется для настройки **FarCards**.
2. **Look Up Card By Mail Addr** - Установить значение «Yes, error on not found».



**Важно!** Система ProBonus может работать параллельно с другими системами лояльности. В этом случае на кассовом сервере добавляется несколько PDS интерфейсов с уникальными именами. **Важно!** После добавления нового интерфейса необходимо перезапустить кассовый (mid) сервер что бы настройки вступили в силу.

## Интерфейс

Редактор → Сервис → Интерфейсы → Добавить новый Интерфейс с именем «ProBonus», активировать и заполнить его свойства следующим образом:



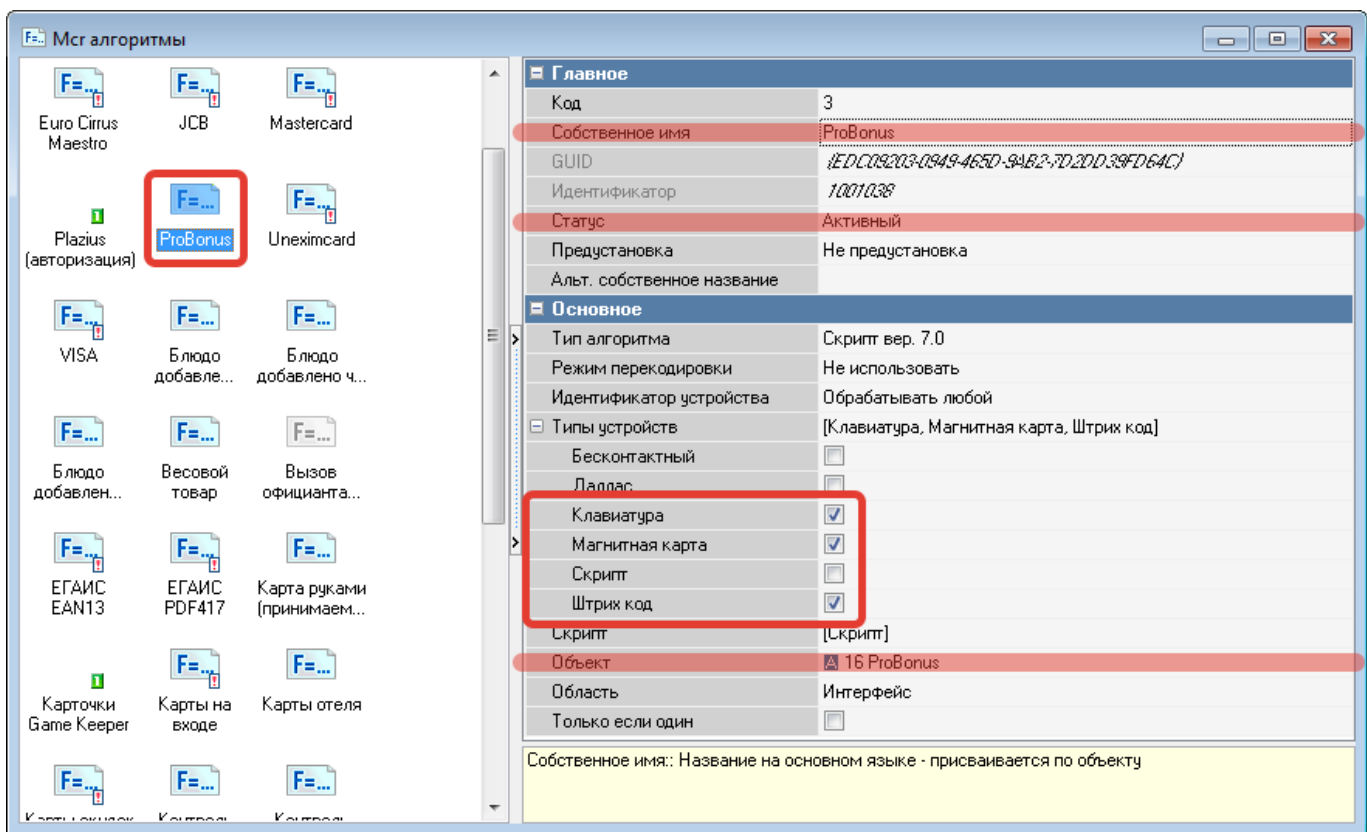
**Важно!** Если в ресторане используется только одна система лояльности (ProBonus), то можно воспользоваться предустановленным интерфейсом «Персональная дисконтная система(ПДС)». В случае если работает несколько систем лояльности параллельно - потребуется завести отдельный интерфейс.

## MCR-Алгоритмы

Возможны различные варианты настройки, какие именно алгоритмы нужны в вашем случае - зависит от того, каким образом будет авторизация счёта/карты в заказ в r\_keeper. Авторизация возможна через магнитную карту, бесконтактную карту, ввод номера телефона, ввод номера карты вручную через «код с клавиатуры», через [динамический QR-код из телеграм-бота](#) и т. д. В простейшем случае, если используются только магнитные карты с стандартной кодировкой (778=кодресторана=номеркарты) достаточно будет единственного MCR-алгоритма. Если кроме этого используется [QR-код из телеграм-бота](#), то добавляем ещё один алгоритм. Если кроме этого используется ввод номера телефона через «код с клавиатуры», то добавляем ещё один алгоритм. И так далее, для каждого способа авторизации - свой отдельный MCR-алгоритм, ссылающийся на интерфейс Probonus.

### MCR-алгоритм для карт с магнитной полосой стандартной кодировки

Если используются [физические карты стандартной кодировки \(778=кодресторана=номеркарты\)](#), то можно скопировать предустановленный Mcr алгоритм. Редактор → Сервис → Обработка сигналов устройств → Mcr алгоритмы. Выбрать и скопировать «Персональная дисконтная система(ПДС)» → Новый Mcr алгоритм (копия) и установить следующие параметры:

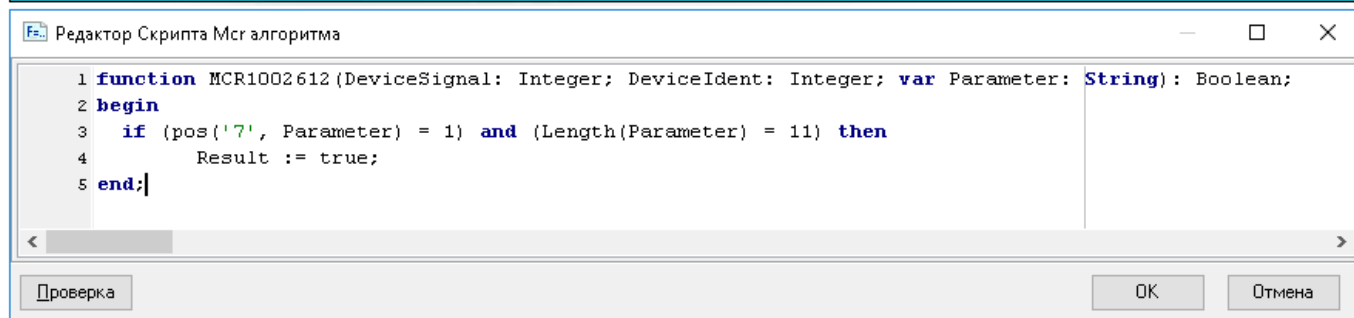
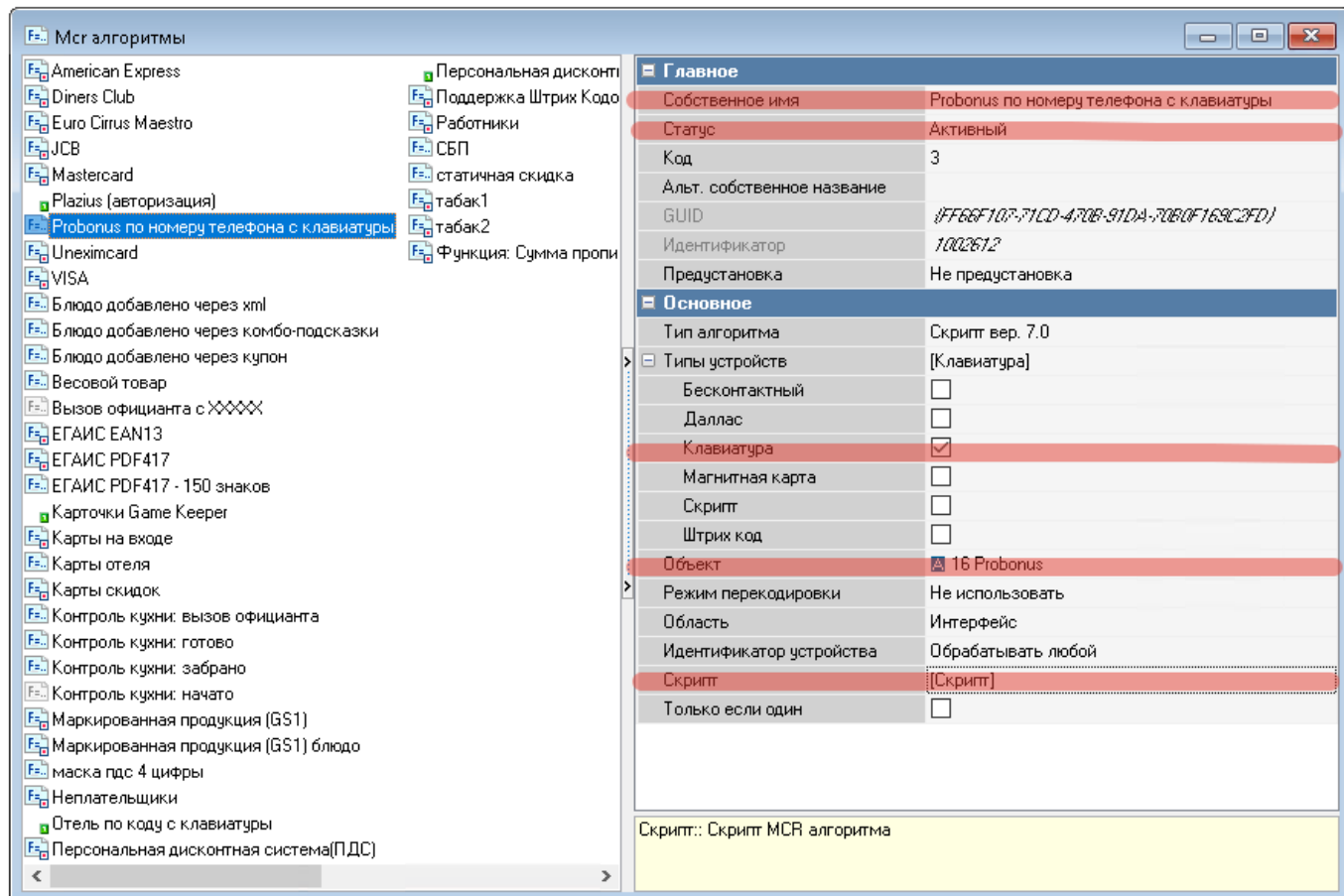


Типы устройств (Клавиатура, Магнитная карта, Штрих код) установить согласно тому оборудованию, которое используется для чтения карт в ресторане.

Если карты имеют нестандартную кодировку, то потребуется изменить Скрипт в MCR-алгоритме так, чтобы он выделял истинный номер из имеющейся кодировки.

### **MCR-алгоритм для ввода номера телефона через "код с клавиатуры"**

Используется если разрешена авторизация гостей в заказе через номер телефона по кнопке «код с клавиатуры». Это потенциально опасная настройка, возможны махинации персонала. В данном примере представлен вариант алгоритма для номеров телефона из России (начинается с цифры 7, длина номера 11 цифр). Его можно изменить под свои условия при необходимости.



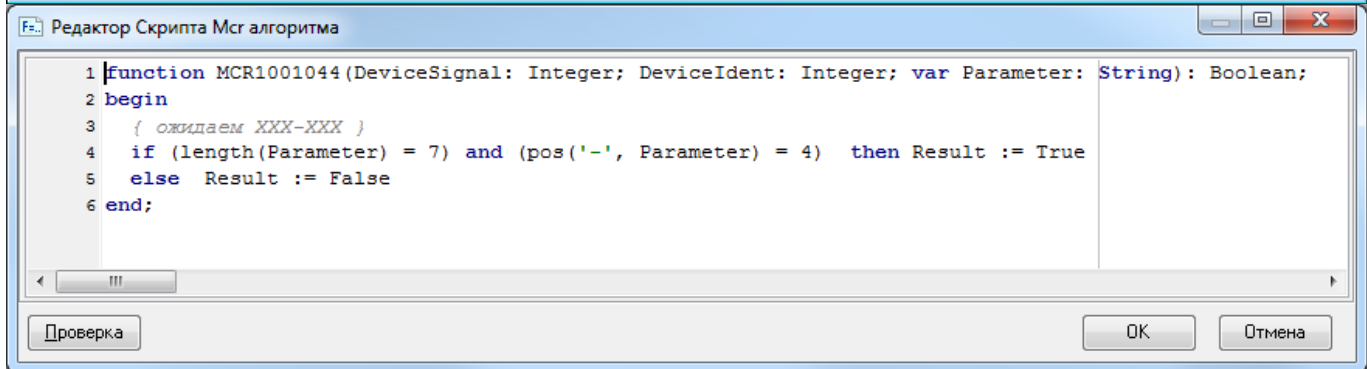
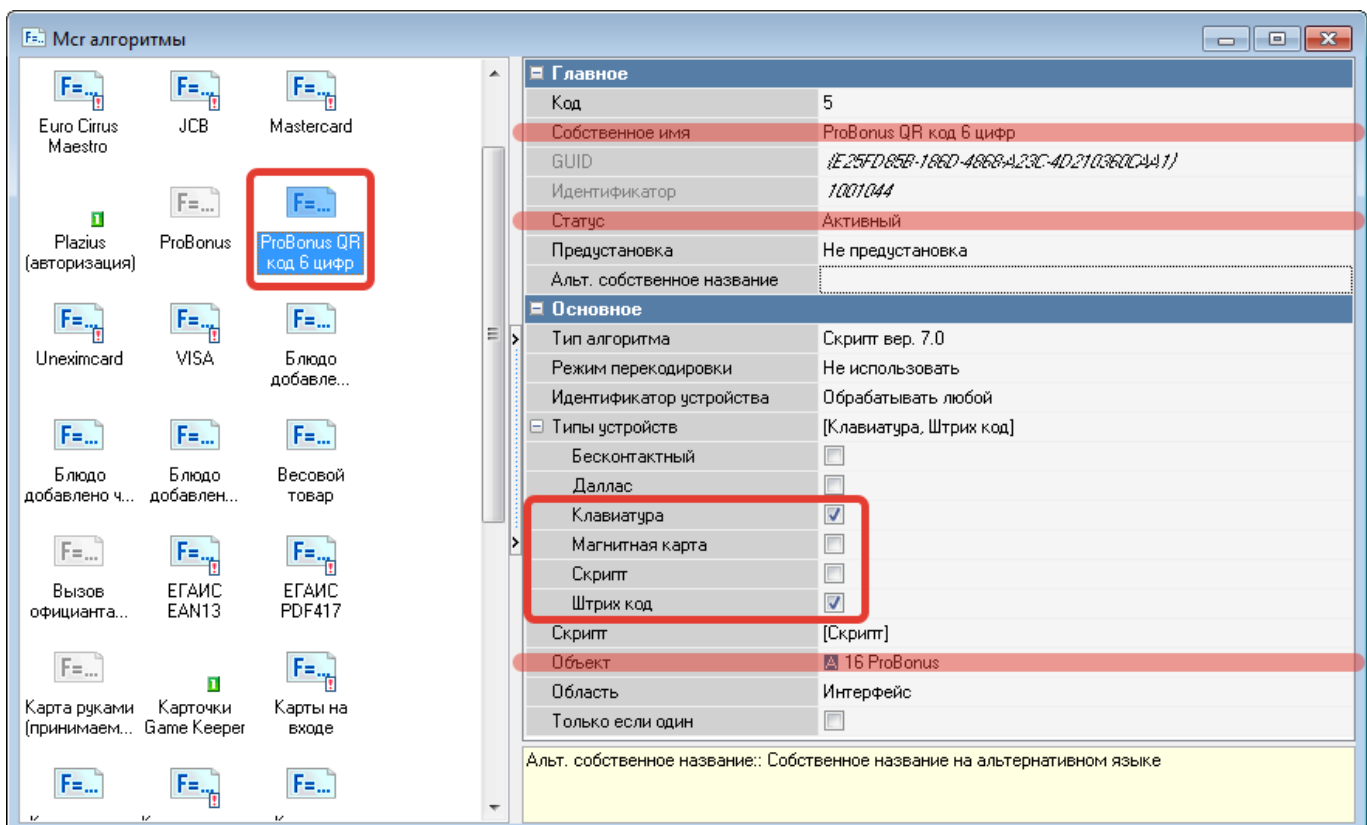
begin

```
if (pos('7', Parameter) = 1) and (Length(Parameter) = 11) then
    Result := true;
```

end;

### MCR-алгоритм для динамического QR-кода из телеграм-бота

Редактор → Сервис → Обработка сигналов устройств → Mcr алгоритмы. Особенность - здесь нужно отметить и чекбокс «штрихкод», и чекбокс «клавиатура», т. к. вместе с QR-кодом в телеграм-боте всегда доступен символьный код для ввода с клавиатуры. Для виртуальной карты через Telegram бот с длиной временного кода 6 цифр (XXX-XXX), MCR будет выглядеть так:



```
{ ожидаем XXX-XXX }  
if (length(Parameter) = 7) and (pos('-', Parameter) = 4) then Result :=  
True  
else Result := False
```

## Универсальный MCR-алгоритм (не рекомендуется)

Приведённый ниже алгоритм будет направлять вообще любую полученную кассой информацию (карты, штрихкод и т. д.) на проверку в ProBonus. Можно использовать при отладке, но лучше не оставлять в реальной работе - почти наверняка будет конфликтовать с другими системами лояльности, штрихкодами и т. д. Отредактировать скрипт MCR алгоритма так, чтобы он принимал любую введенную последовательность (Result := True;) и отправлял ее далее на проверку в систему ProBonus:

```
Редактор Скрипта MCR алгоритма  
1 function MCR1001038 (DeviceSignal: Integer; DeviceIdent: Integer; var Parameter: String): Boolean;  
2 begin  
3   Result := True;  
4 end;
```

Проверка      ОК      Отмена

Приведенный пример MCR алгоритма будет принимать любую последовательность символов (штрих-код, магнитную карту, код с клавиатуры) в качестве подходящего идентификатора для системы лояльности ProBonus. Если в ресторане работает параллельно несколько разных систем лояльности, то необходимо вместо универсального MCR-алгоритма, создать алгоритм(ы) с более точными условиями по маске.

При использовании универсального MCR-алгоритма, если в ресторане используется несколько систем лояльности и введенный идентификатор удовлетворяет правилам 2 (или более), то сотруднику на кассе будет предложен выбор, в какую систему лояльности отправить запрос для поиска гостя.

The screenshot shows the r\_keeper POS interface. At the top, there's a header with the user 'r\_k', a date/time stamp '07.11.2022 14:49', and payment information: 'Оплатить: 200.00' and 'Оплачено: 0.00'. Below this is a menu section with 'Горячие напитки' and 'не выбрано'. A list of orders is visible, including 'Кофе Эспрессо' and 'Чай черный'. A modal dialog box is open in the center, titled 'Выберите алгоритм для использования', with two options: 'Другая система лояльности' and 'ProBonus'. To the right of the dialog is a numeric keypad and a list of buttons for various functions like 'Содержание', 'Вес', 'Цена', etc. At the bottom, there are navigation buttons for 'Меню' and 'Модификаторы'.

## Скидки и Бонусы

Скидки и Бонусы, с которыми будет работать система ProBonus, создаются штатными средствами Редактор → Деньги → Скидки и Наценки. Т.е. точно так же как и при работе с PDS, CRM и Loyalty.

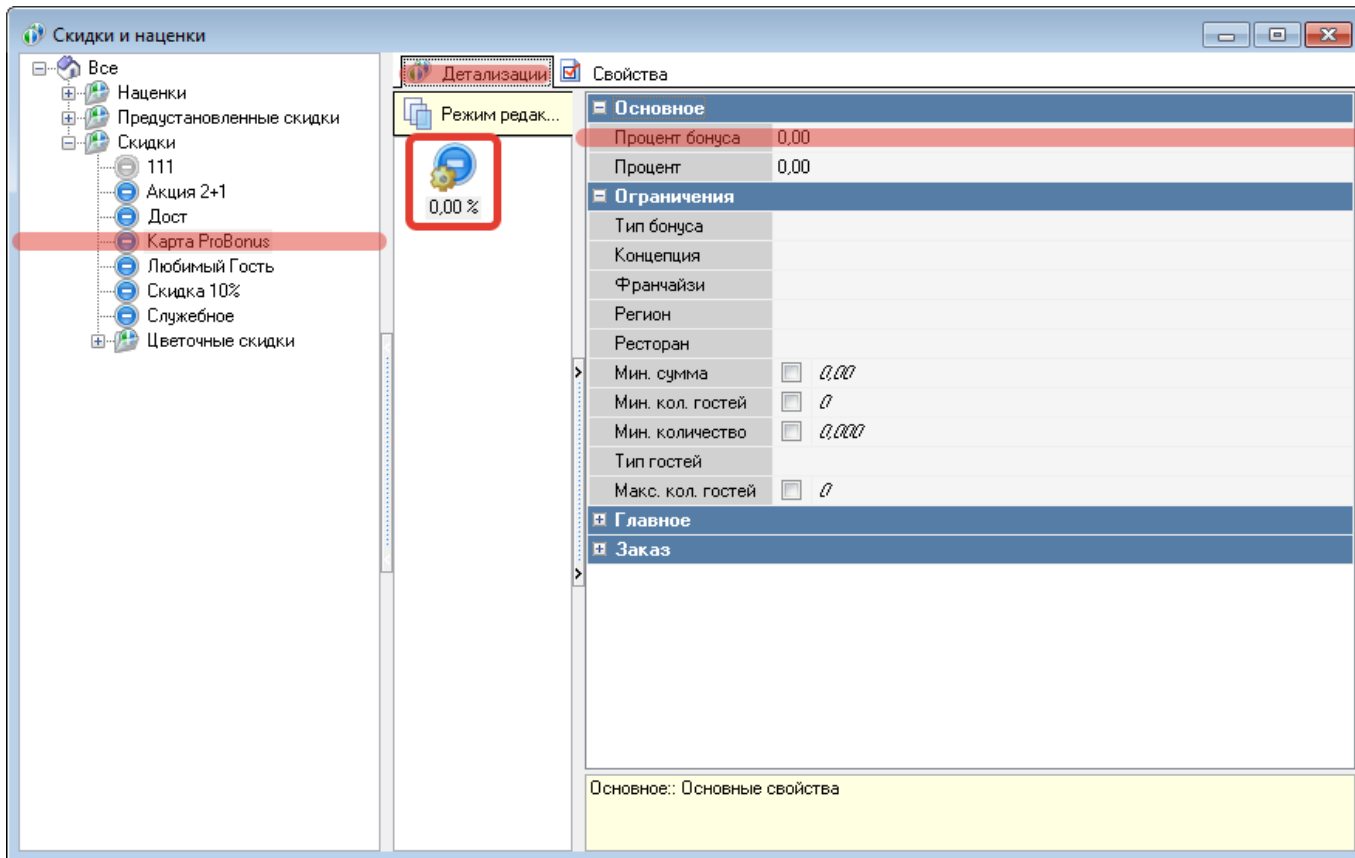
Когда на кассе применяют карту ProBonus - в заказ добавляется соответствующая скидка. При этом, следует помнить, что на эту скидку так же действуют все правила и ограничения (расписание, уровень доступа, суммовые ограничения, настройки композиции с другими скидками и т.п.) заведенные для нее в редакторе r\_keeper.

## Нулевая скидка

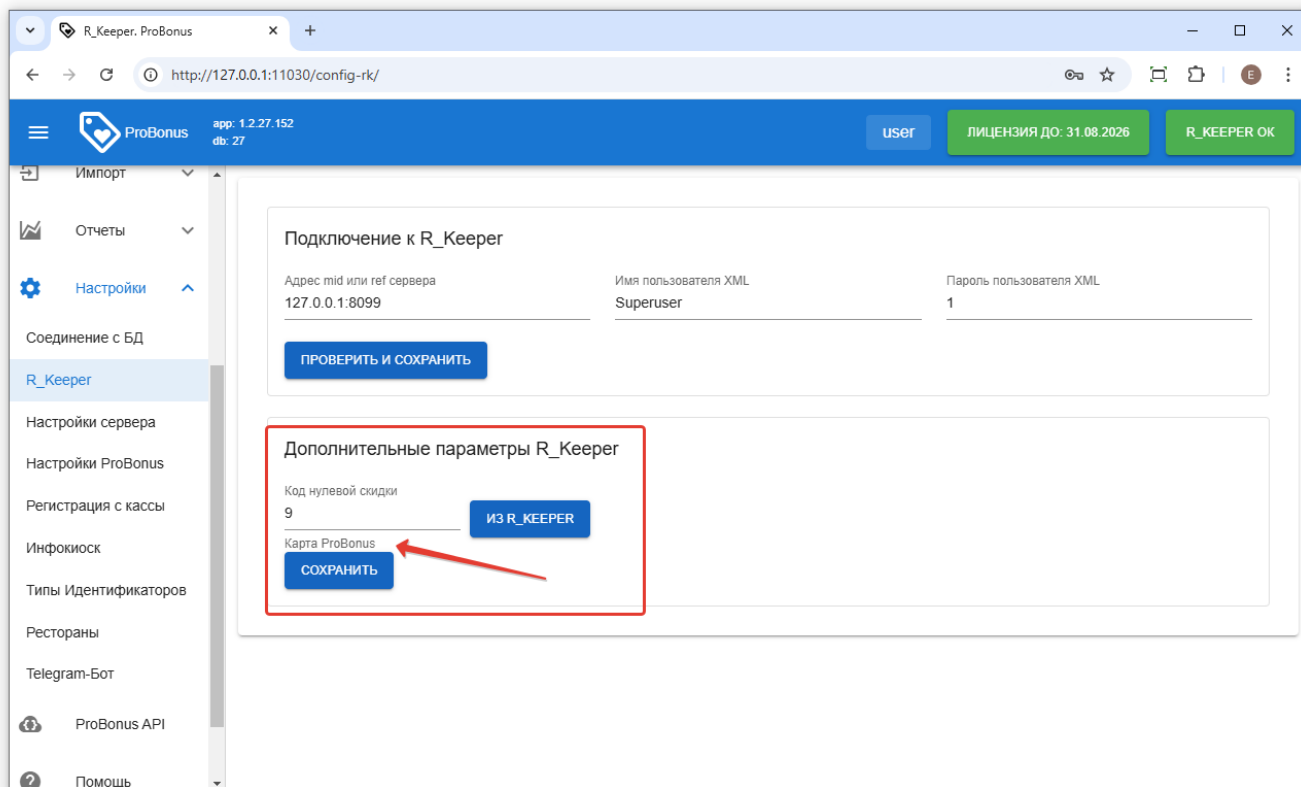
Одной из особенностей работы технологии FarCard является необходимость использования «нулевой» скидки (т.е. скидка добавляется в заказ, но не влияет на его сумму). Например, когда карта является только платежной (кредитной или дебетовой). Поэтому нужно **обязательно** завести такую «техническую» скидку. Редактор → Деньги → Скидки и Наценки → Создать новую скидку с «нейтральным» названием (например, «Карта ProBonus») и настроить ее свойства следующим образом:

Основное		Расписание (список доступности)	
Действует на наценки	<input type="checkbox"/>	Главное	
Комб. с любой скидкой	<input type="checkbox"/>	Код	9
Тип	Процент	Внешний код	9
Изменяемое значение	<input type="checkbox"/>	GUID	180B0AFAF-9276-43
Макс. сумма	<input type="checkbox"/> 0.00	Идентификатор	1001039
Макс. процент	<input type="checkbox"/> 0.00	Название	Карта ProBonus
Печатать нулевые	<input checked="" type="checkbox"/>	Статус	Активный
Правило округления	0.01	Альт. название	
Путь по группам	Скидки	Интерфейс	
Нулевая действует	<input checked="" type="checkbox"/>	Визуализация	
Ограничения		Торговые группы	
Классификация			
Мин. остаток заказа	0.00		
Подтверждение менеджера	<input type="checkbox"/>		
На блюдо	<input type="checkbox"/>		
На заказ	<input checked="" type="checkbox"/>		
На место	<input type="checkbox"/>		
Не вручную	<input type="checkbox"/>		
Право доступа			
Начало продаж	<input type="checkbox"/> 09.10.2022 14:19:33		
Конец продаж	<input type="checkbox"/> 09.10.2022 14:19:33		



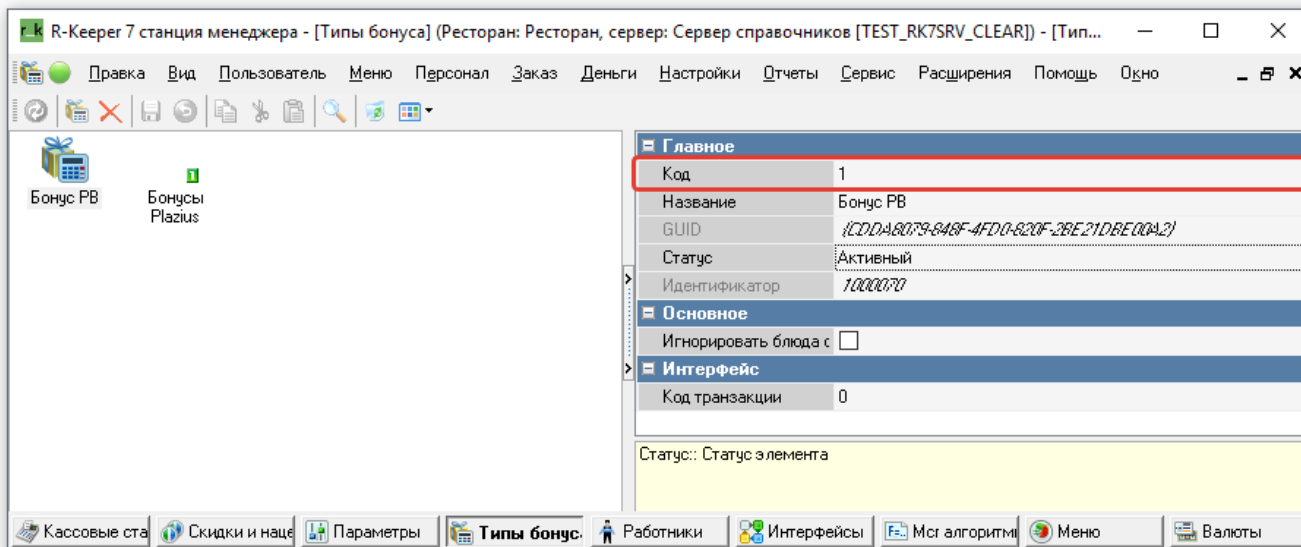


Далее необходимо указать КОД данной скидки в настройках системы ProBonus.

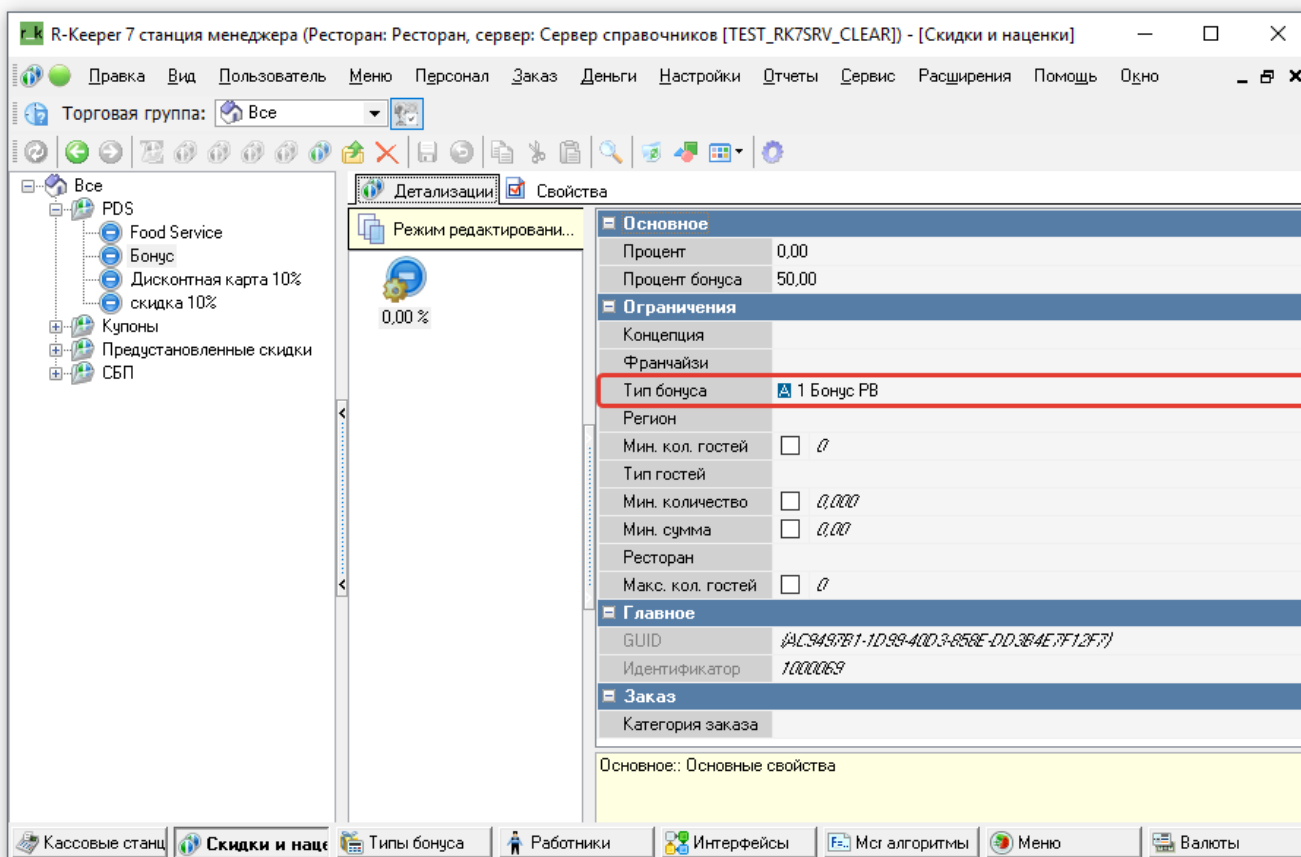


## Настройка бонуса

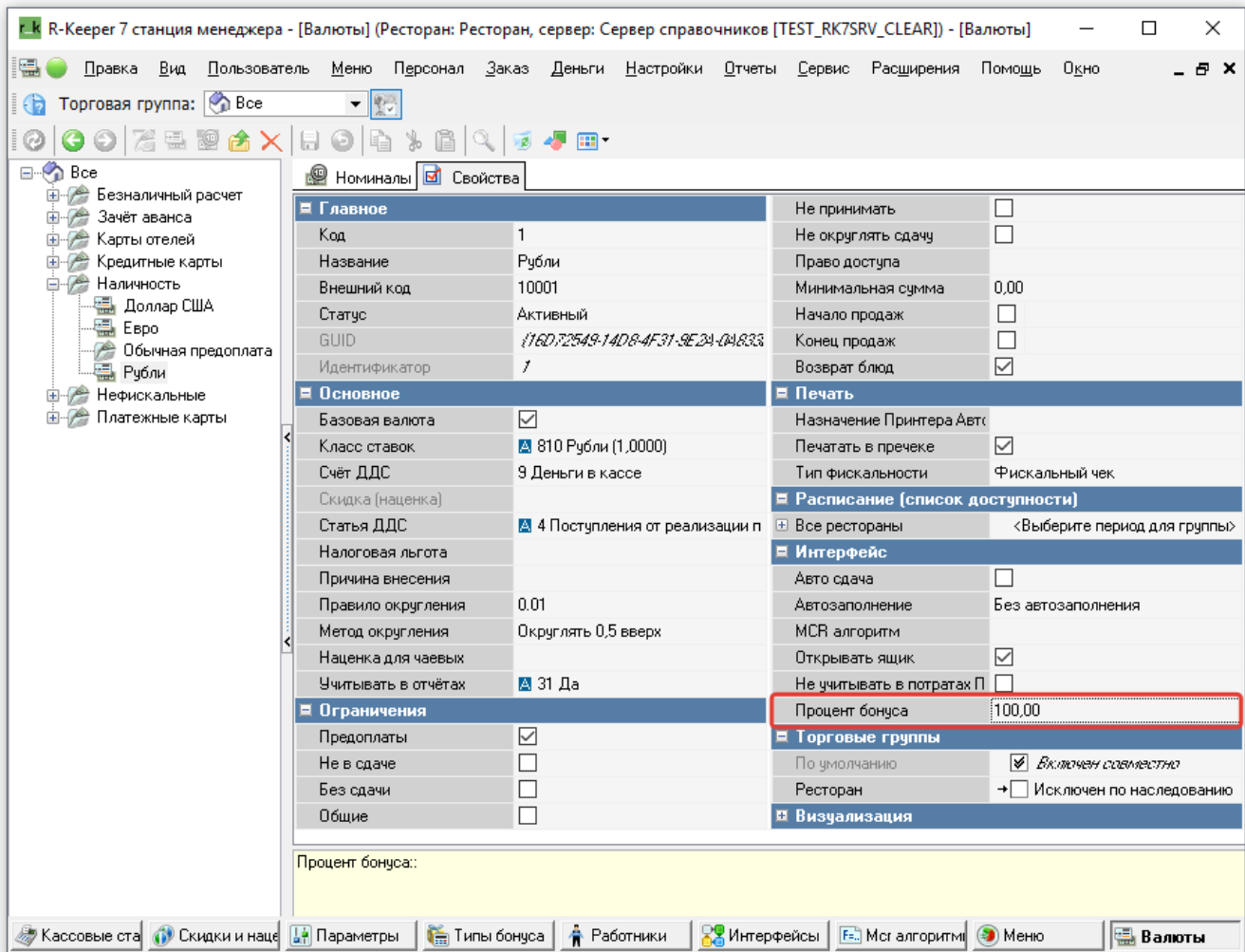
1) Создать тип бонуса. Перейти в Деньги - Типы бонусов. В открывшемся окне ПКМ - Новый тип бонуса.



2) Перейти в Деньги - Скидки и наценки. Добавить новую скидку или отредактировать имеющуюся. Во вкладке «Детализация» создать детализацию и указать ранее созданный тип бонуса.



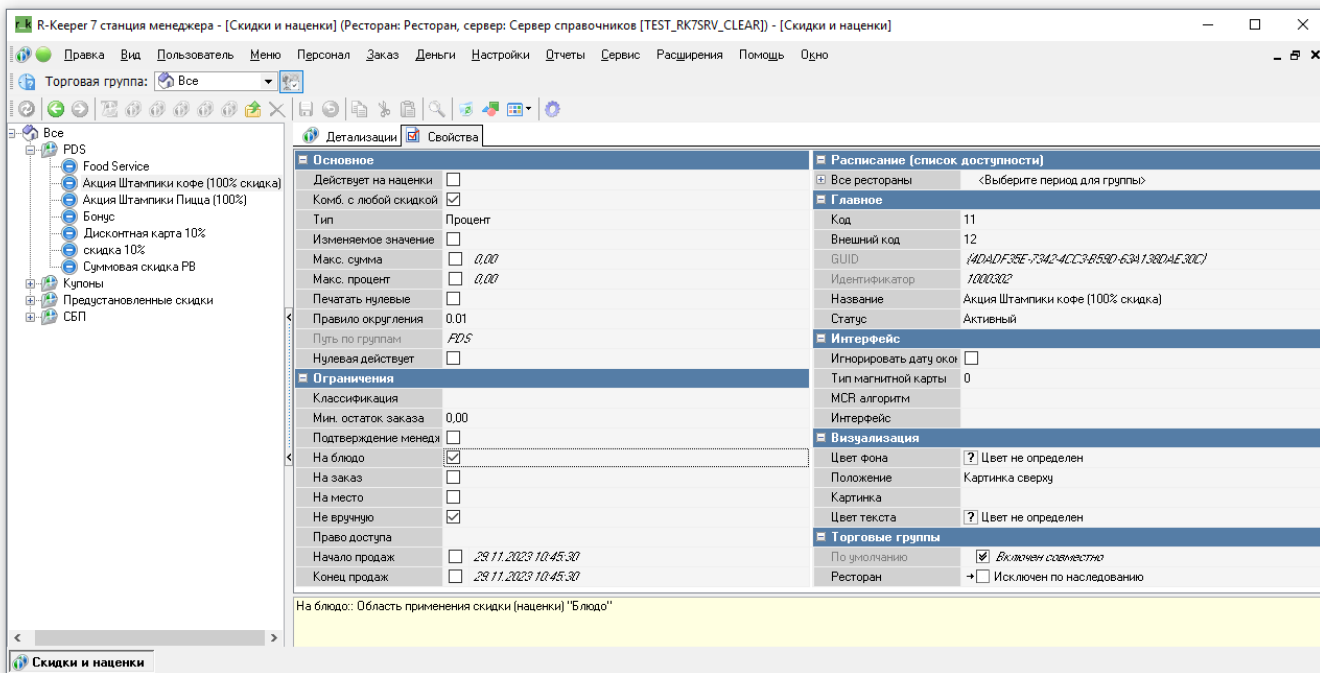
3) Не забываем указать процент бонуса у валюты, при оплате которой будут начисляться бонусы



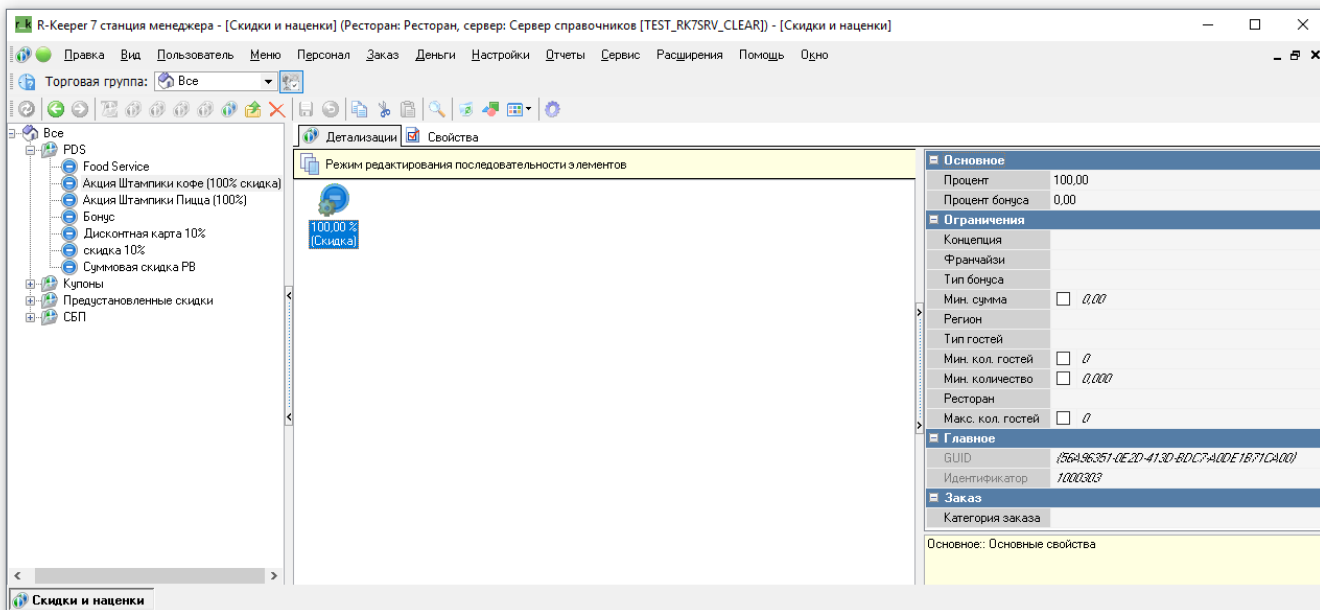
## Скидка для "Товарных купонов" и акции "Штампики" (опционально)

Если в вашем ресторане используется акция «Штампики», то необходимо добавить скидку. Для каждой акции создаётся отдельная скидка со следующими настройками:

- Комбинировать с любой скидкой
- На блюдо
- Не вручную
- В детализации - скидка 100%

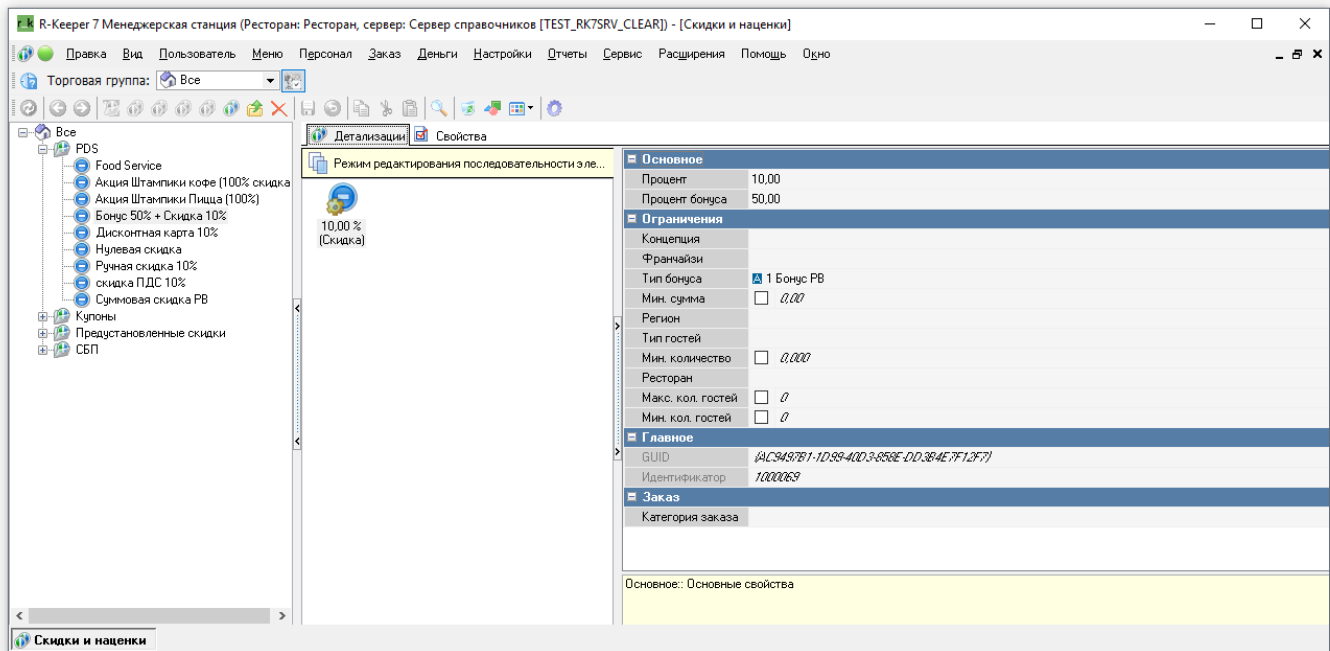


## Детализация скидки



## Скидка и бонус одновременно (опционально)

Создаётся скидка с одной детализацией, у которой задан процент скидки и процент бонуса

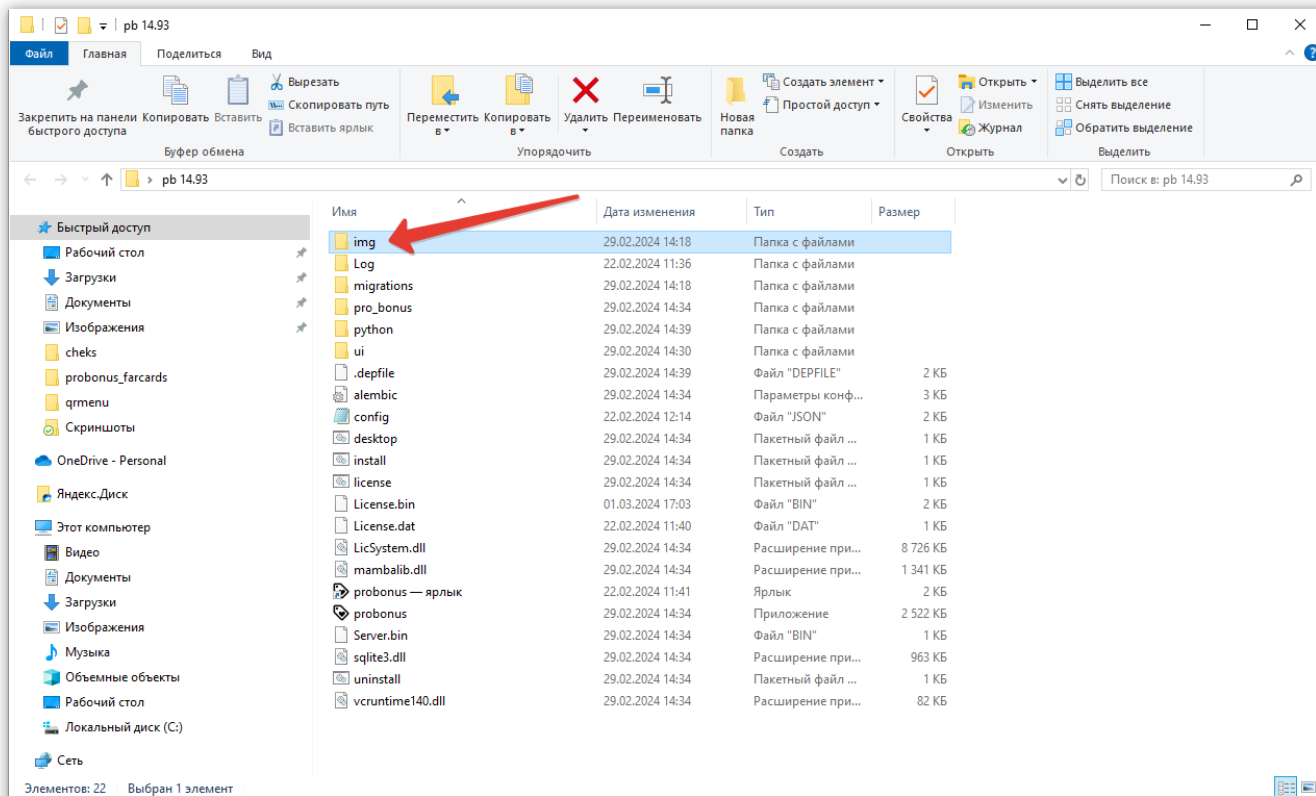


## Передача изображения в карточку гостя на кассе

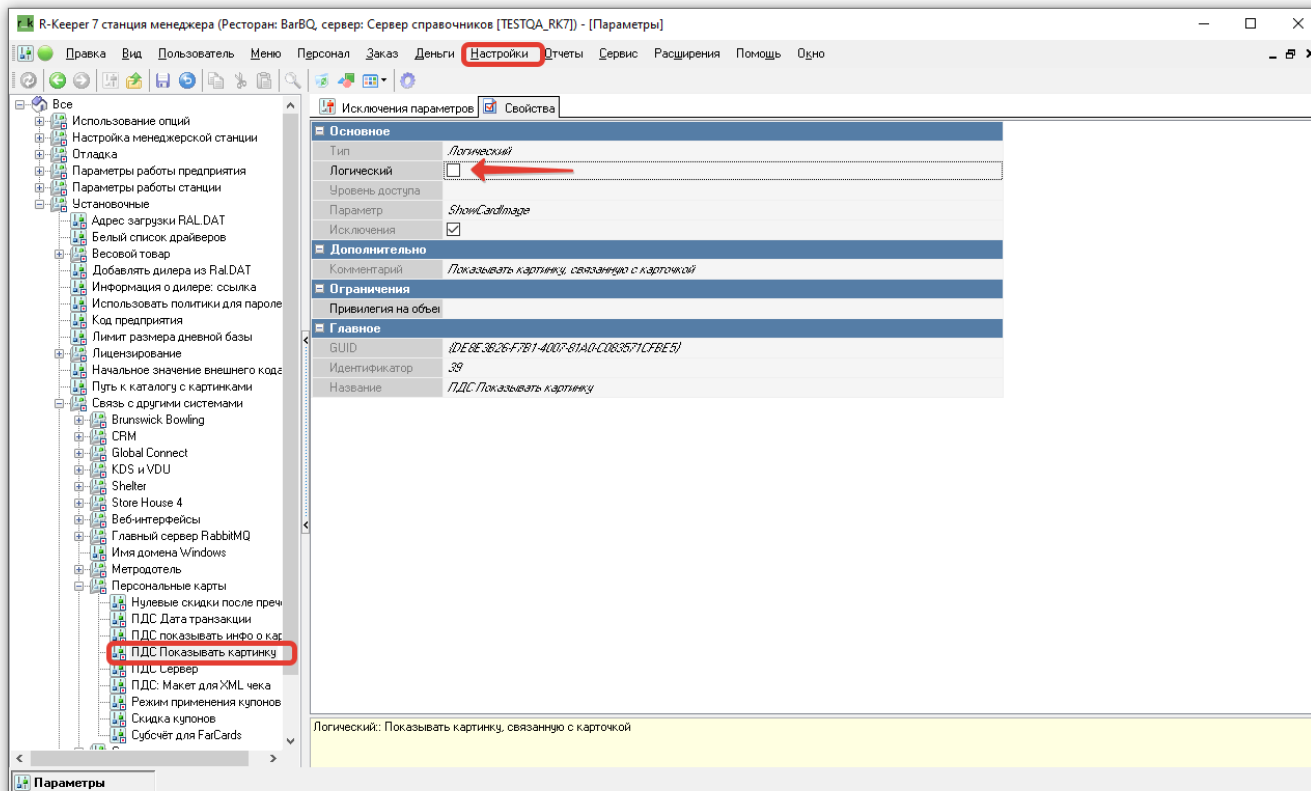
Передача доступна с версий ProBonus v1.2.14.95, Farcards v1.0.0.8. На текущий момент передаётся картинка вида:



Возможность прикреплять индивидуальную картинку (или фото) к каждому счёту - отсутствует. Само изображение можно изменить в папке img в корневой папке, куда установлен Probonus. Обязательно изменить название картинки на pb\_img.

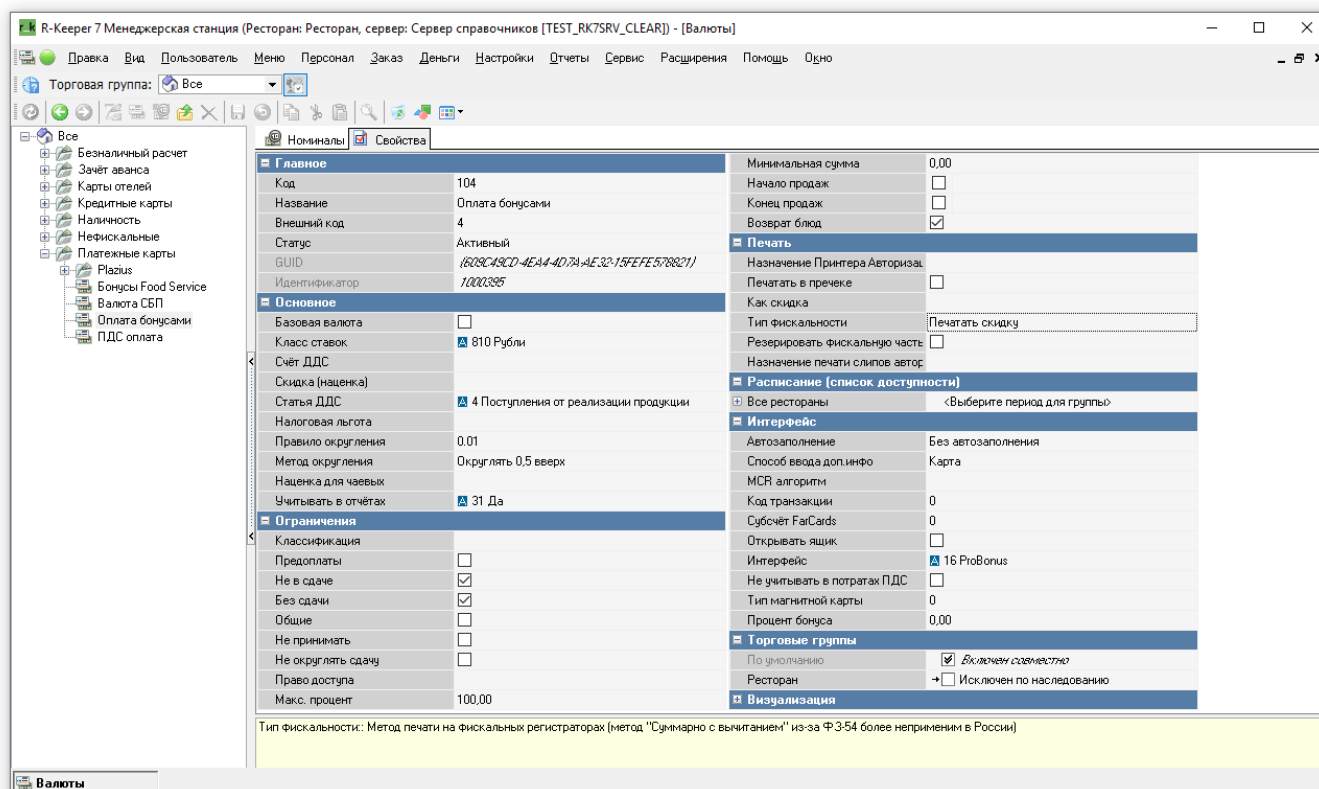


Для того, что бы передача изображения работала нужно сделать дополнительные настройки в Менеджерской станции R-Keeper. Перейти в «Настройки»→«Параметры»→«Установочные»→«Связь с другими системами»→«Персональные карты»→«ПДС Показывать картинку». В свойствах во вкладке «Основные» установить галочку напротив параметра «Логический».



# Настройка валюты

Если система ProBonus используется только для скидков, то создавать и настраивать валюту нет необходимости. В случае же с депозитами или бонусами - нужно настраивать. Свойства валюты задаются такие же, как и для обычной валюты ПДС оплата. **Важно: - Тип фискальности.** В случае если средства с баланса счёта в ProBonus используются для не фискальных оплат, нужно указать «печатать скидку». Мы не рекомендуем в общем случае настройки «Суммарно с вычитанием», «Не печатать чек», «Фискальная скидка». - **Не учитывать в тратах ПДС.** Для правильного учёта затрат с бонусного баланса, мы рекомендуем оставить чек-бокс пустым. В противном случае некоторые отчёты в интерфейсе ProBonus будут формироваться неправильно.



From:

<https://wiki.carbis.ru/> - База знаний ГК Карбис

Permanent link:

[https://wiki.carbis.ru/external/pro\\_bonus/02\\_rkeeper\\_setup/01\\_rkeeper?rev=1735278457](https://wiki.carbis.ru/external/pro_bonus/02_rkeeper_setup/01_rkeeper?rev=1735278457)

Last update: **2024/12/27 08:47**