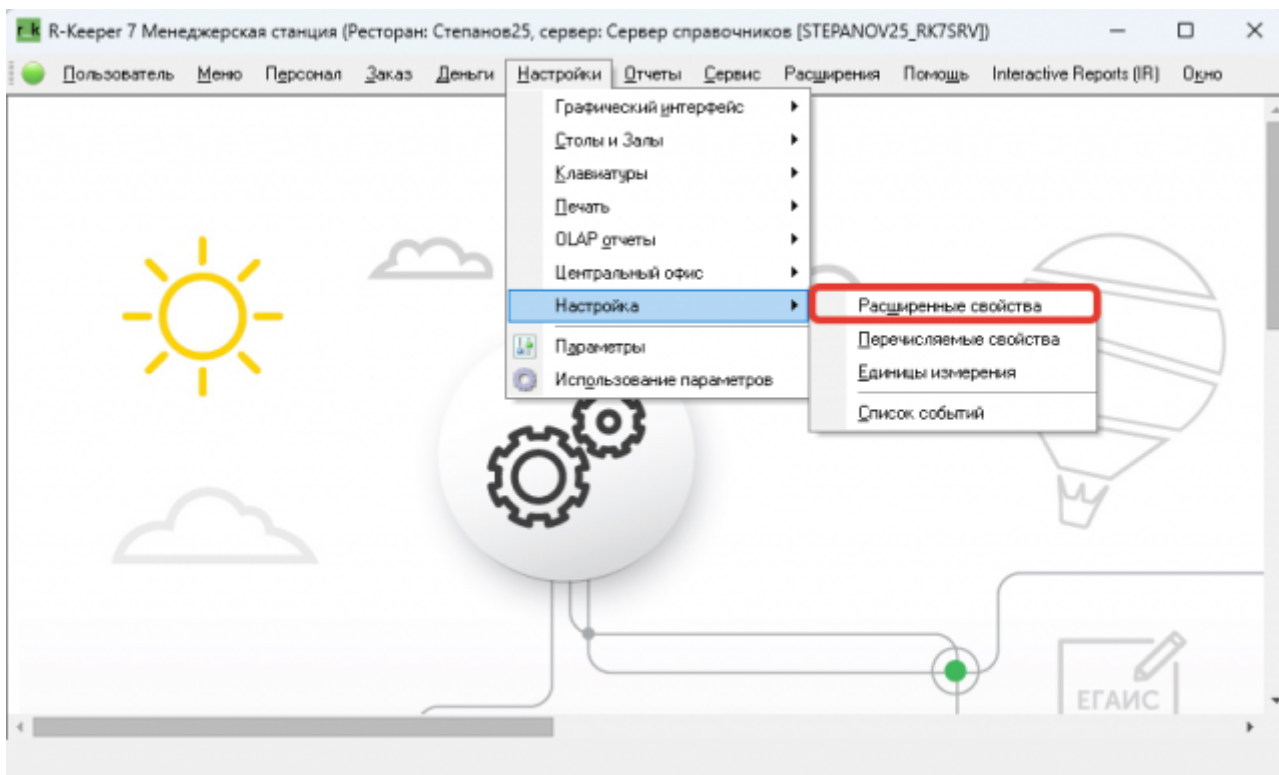


# Предварительная настройка r\_keeper

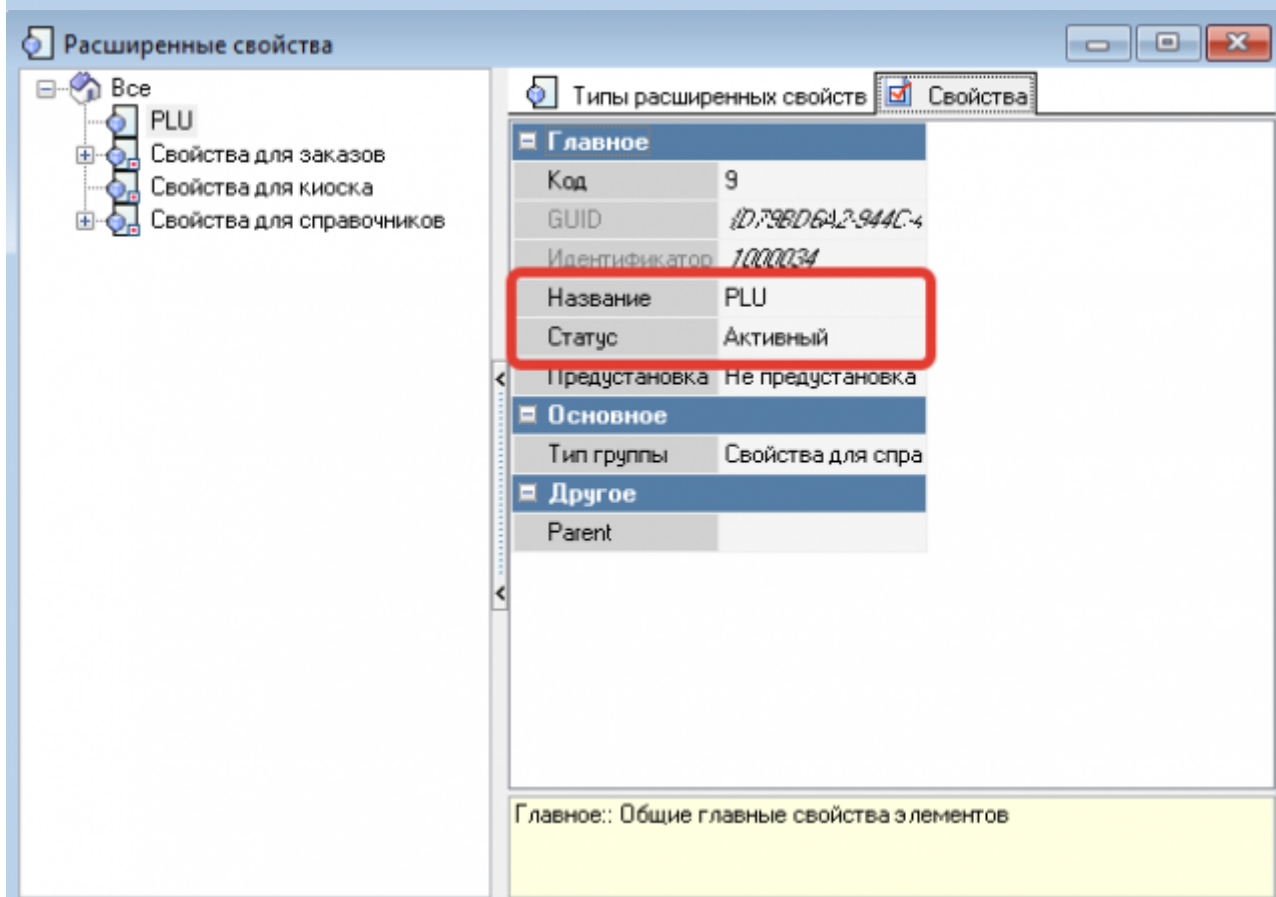
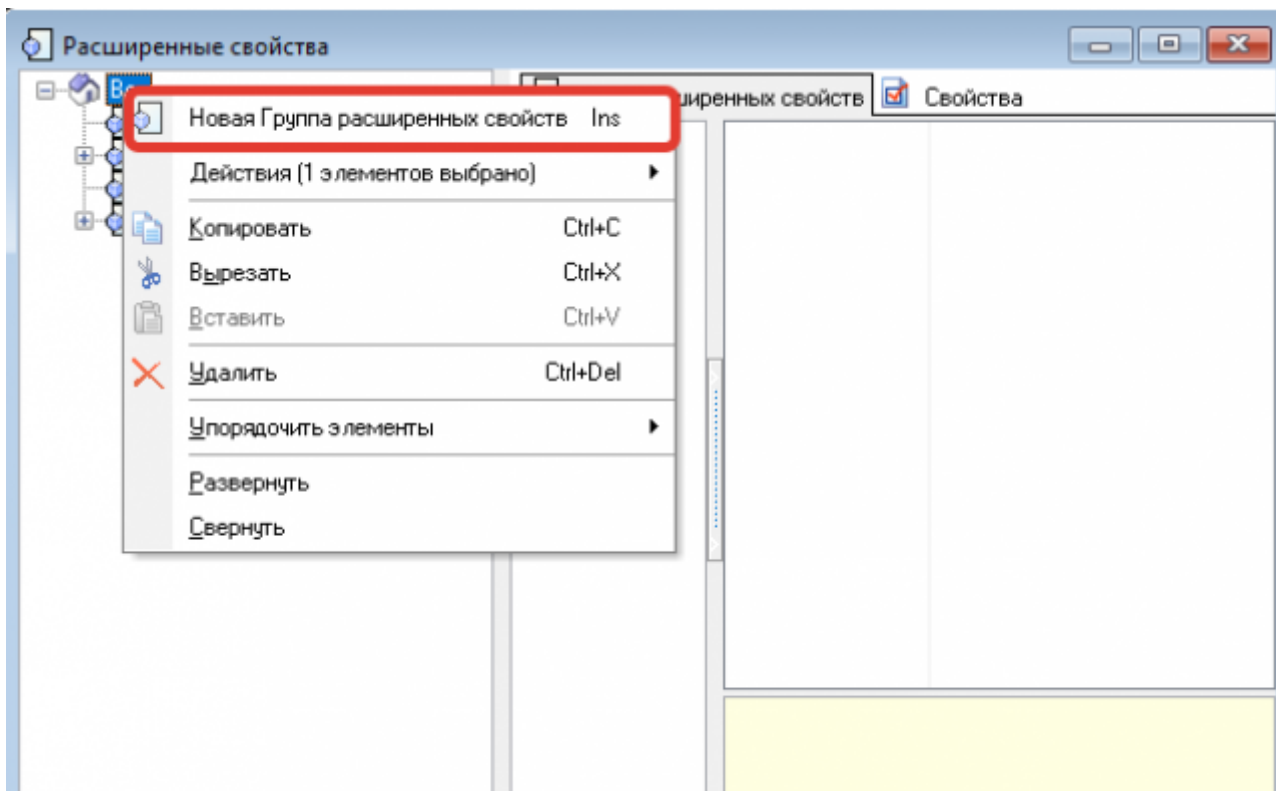
## Настройка расширенного свойства - PLU

**PLU (Price Look-Up)** — это уникальный числовой код, присваиваемый каждому товару. Данный код необходимо вручную назначить для каждого наименования в меню. Крайне важно обеспечить уникальность кодов: совпадение значений приведёт к ошибке аппарата, например, к выдаче двух одинаковых напитков вместо разных.

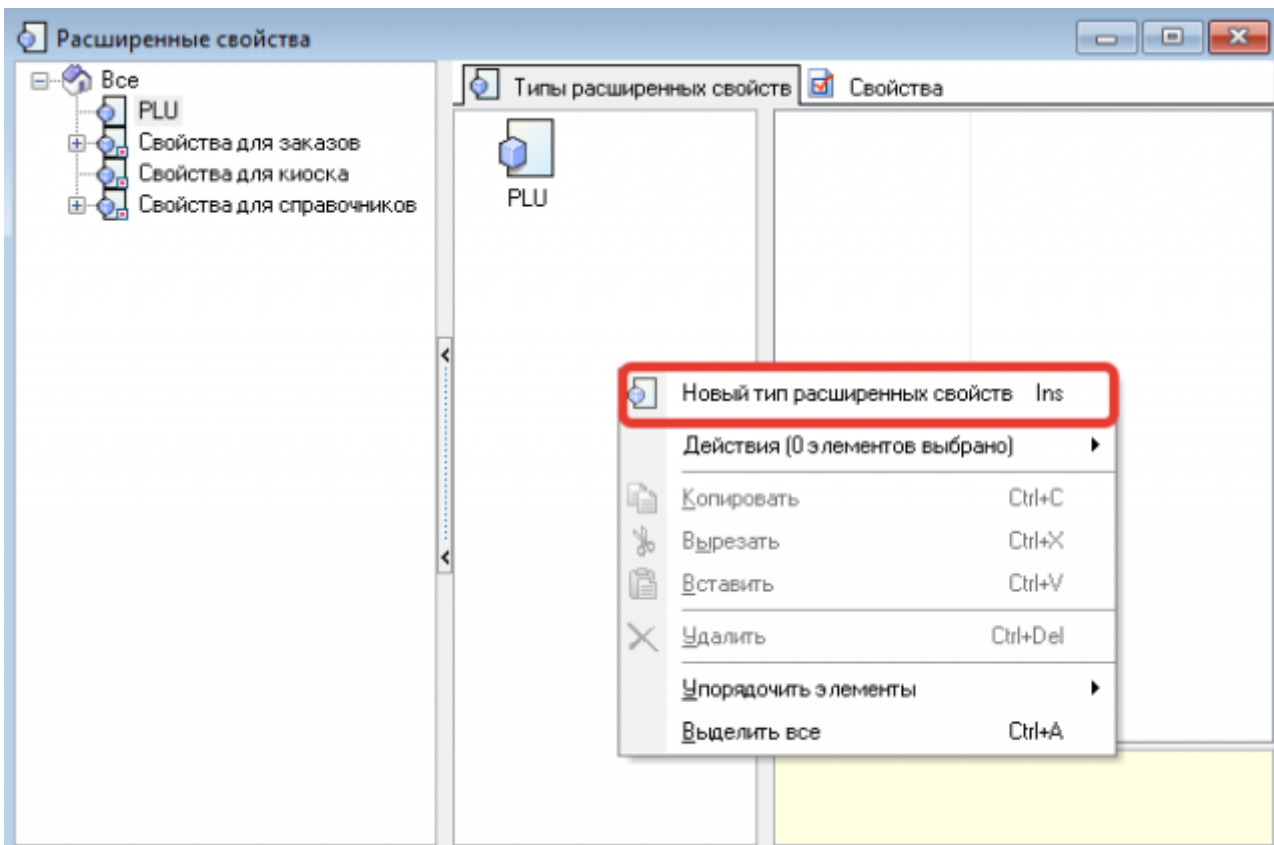
Для того, чтобы добавить PLU, необходимо перейти в r\_keeper, перейти в раздел «Настройки» → «Настройка» → «Расширенные свойства»



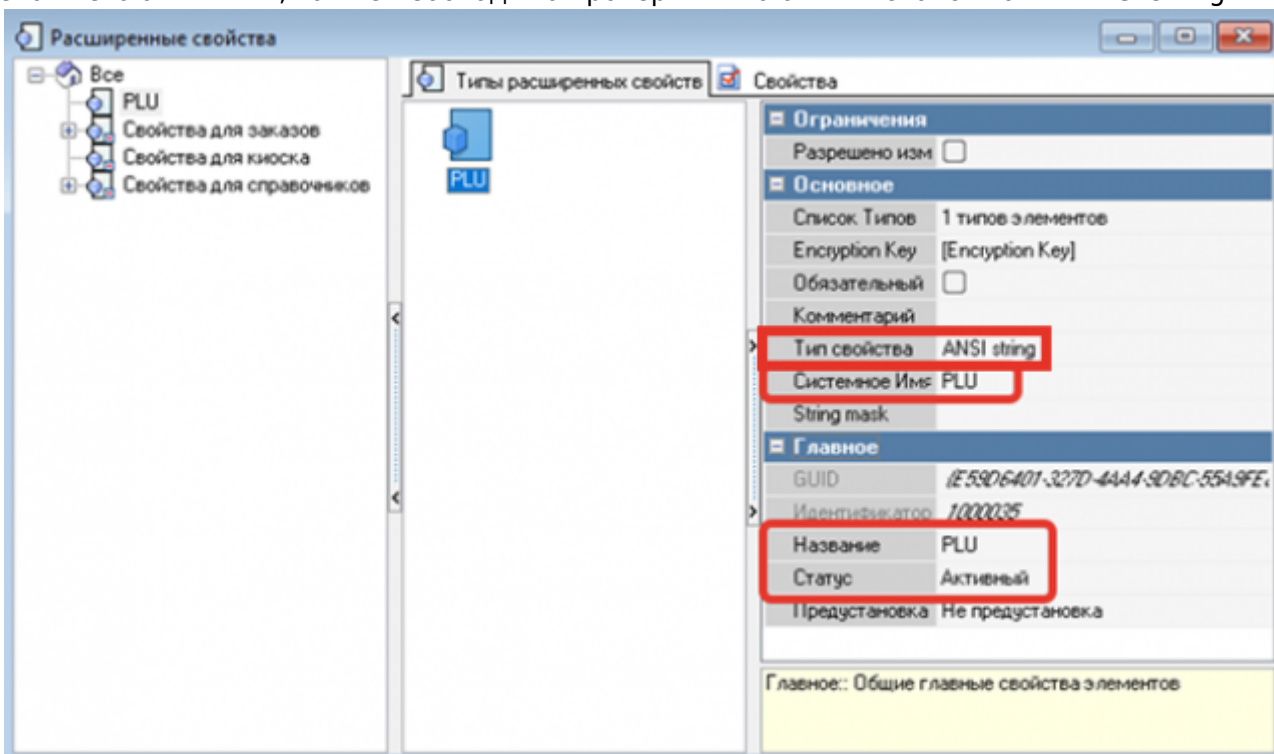
В появившемся окне необходимо добавить новую группу расширенных свойств, задать ей понятное название и сделать активной.



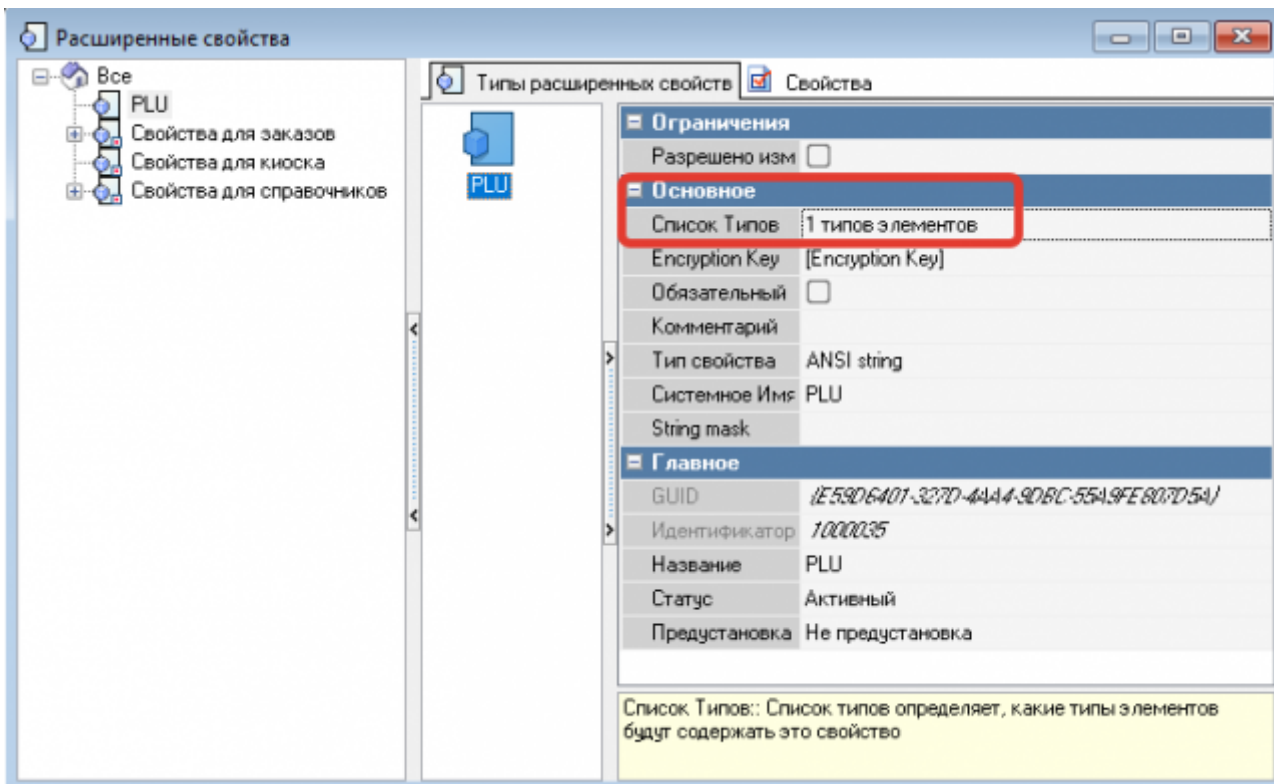
Далее перейти в типы расширенных свойств, где нужно создать новый тип.



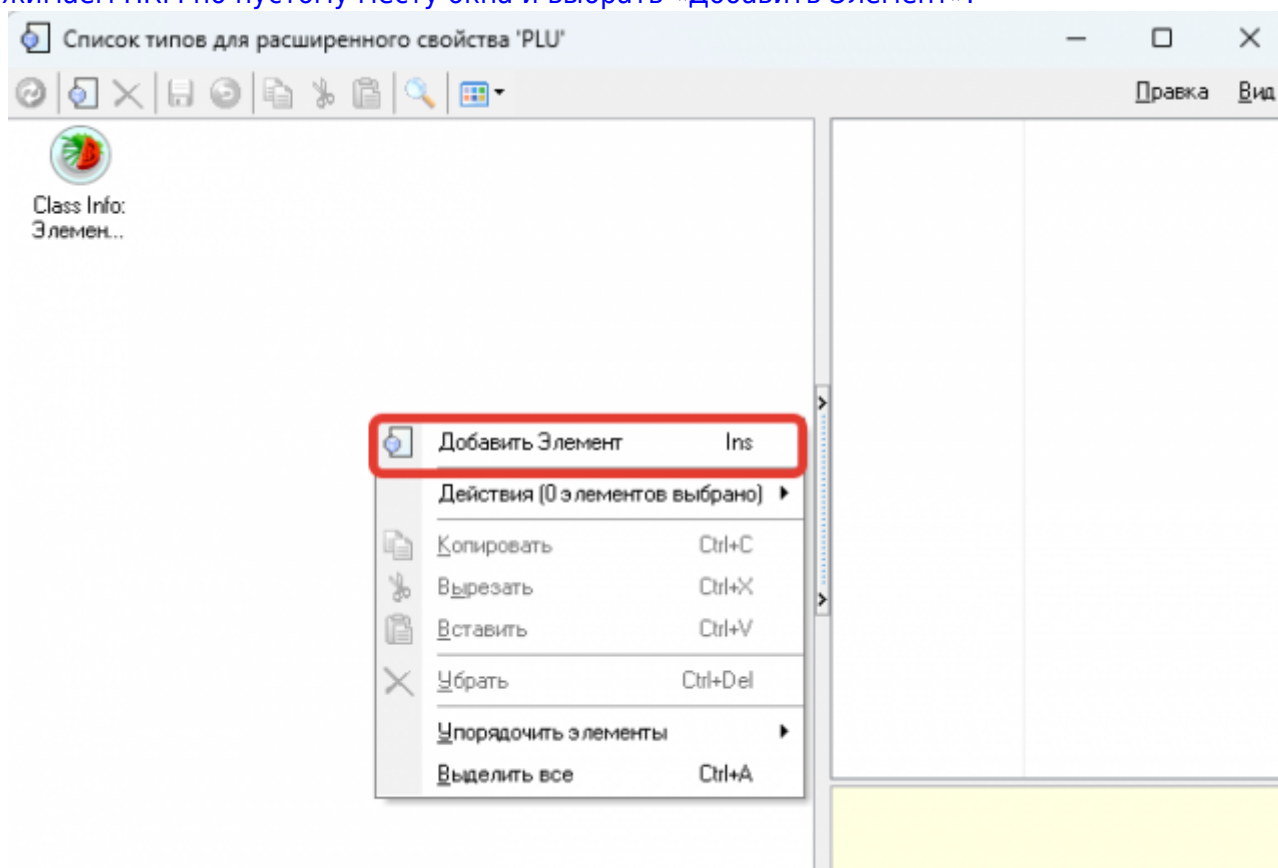
В разделе свойств данного типа, необходимо ввести системное имя PLU, название PLU, и сделать его активным, также необходимо проверить что бы тип свойств был «ANSI string».



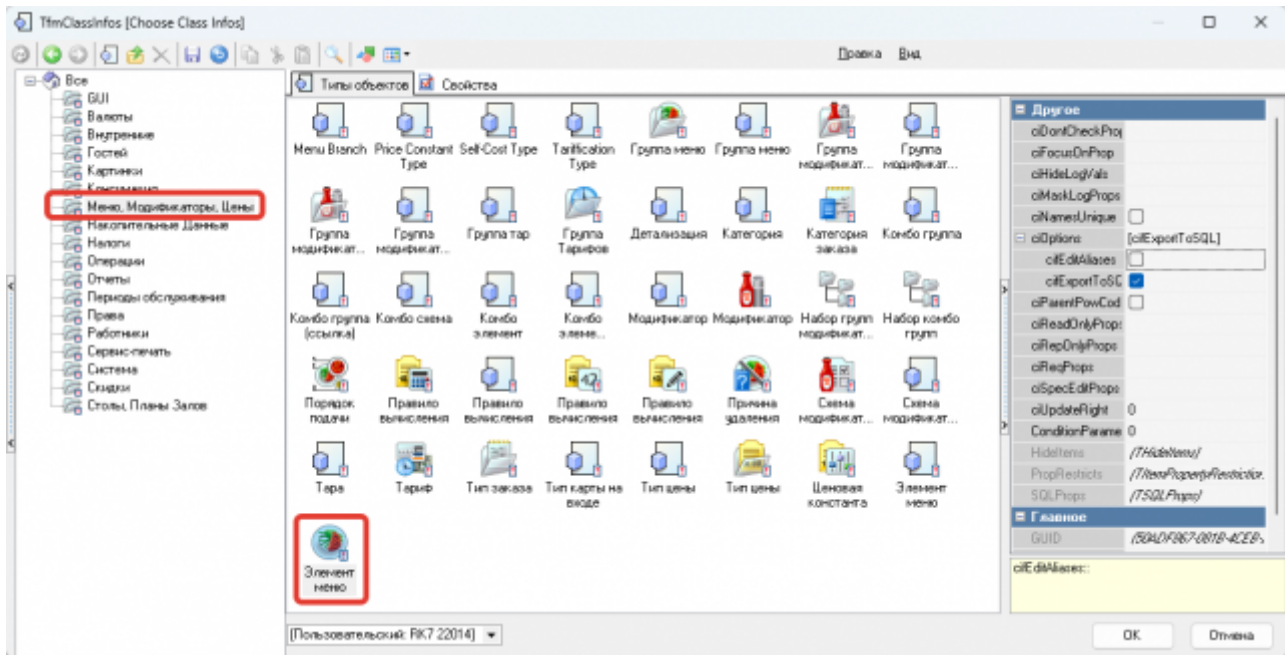
После создания нового типа свойств его нужно сохранить и добавить список типов. Для этого нужно кликнуть два раза ЛКМ по полю список типов.



В списке типов для расширенного свойства, необходимо добавить элемент, для этого нажимаем ПКМ по пустому месту окна и выбрать «Добавить Элемент».

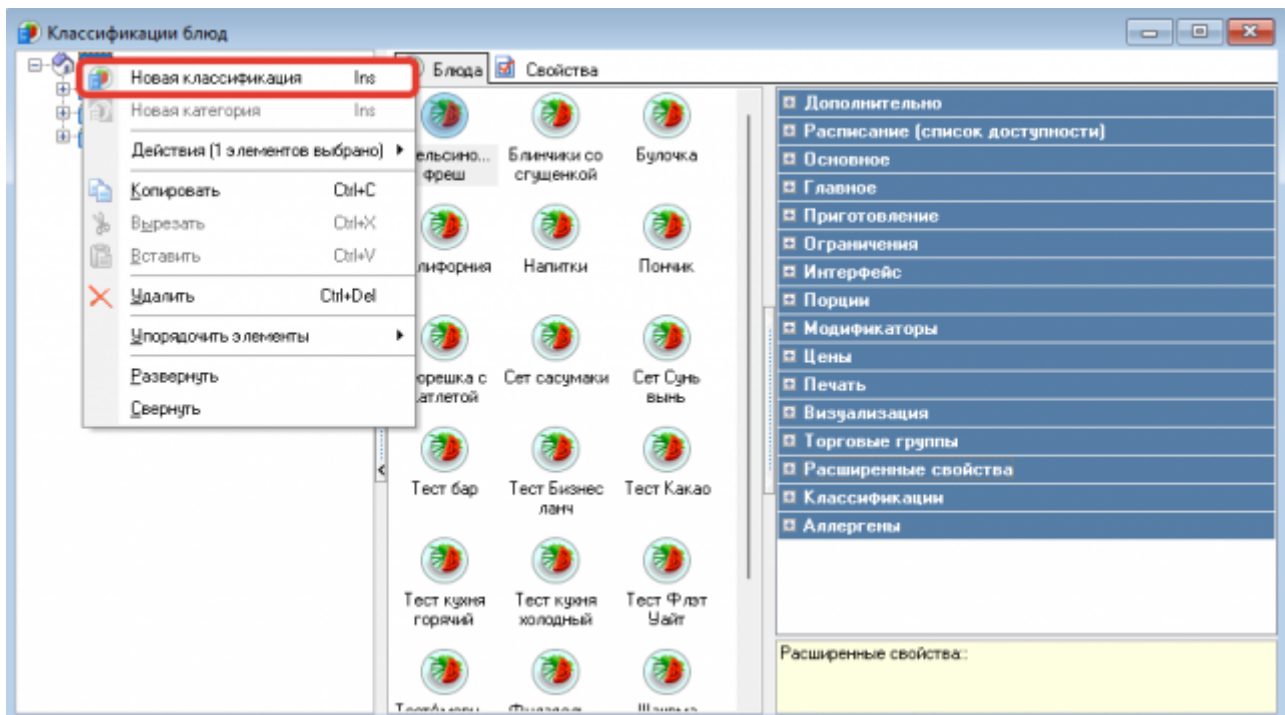


В появившемся окне необходимо выбрать раздел «Меню. Модификаторы. Цены» в этом разделе выбираем «Элемент меню»

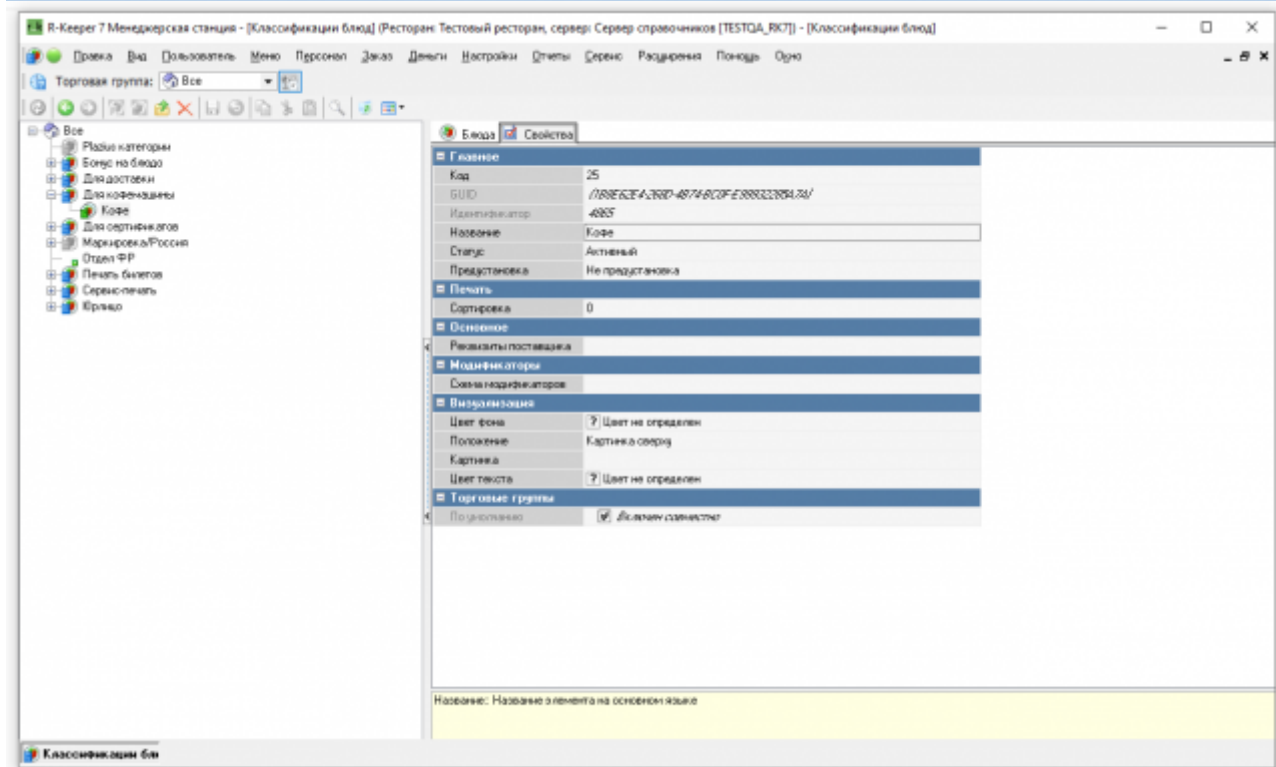
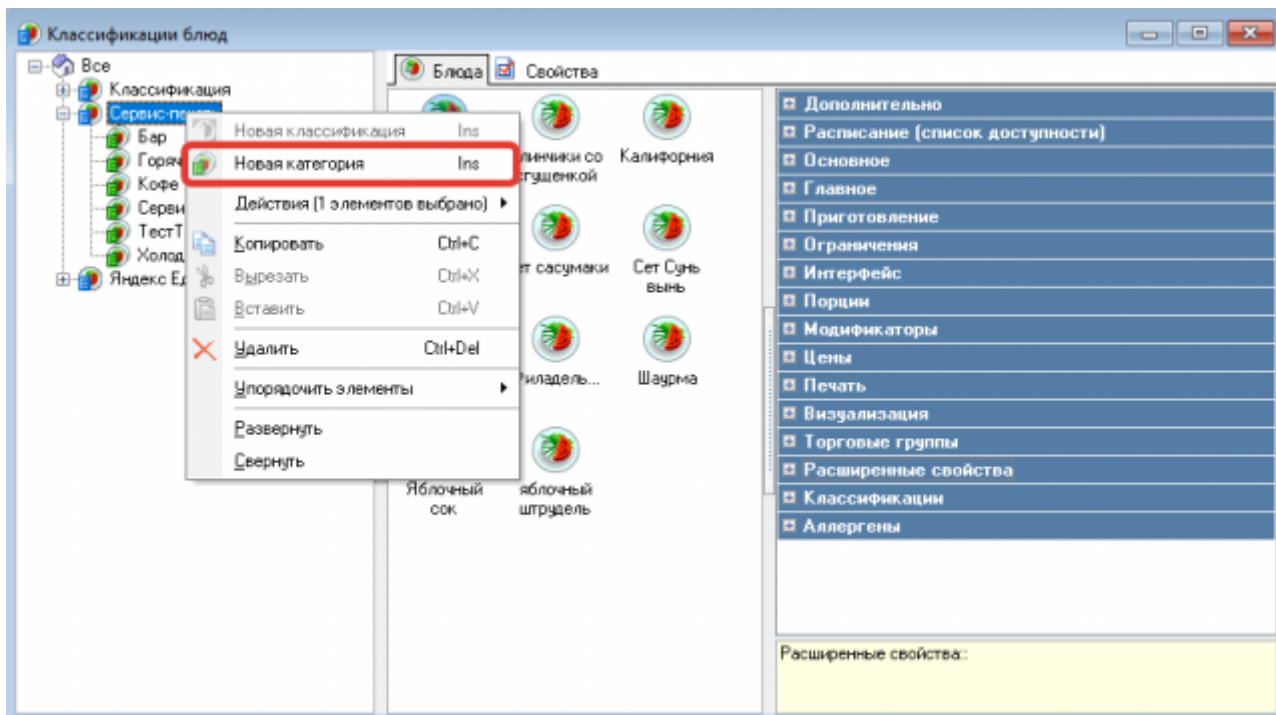


## Настройка классификации блюд

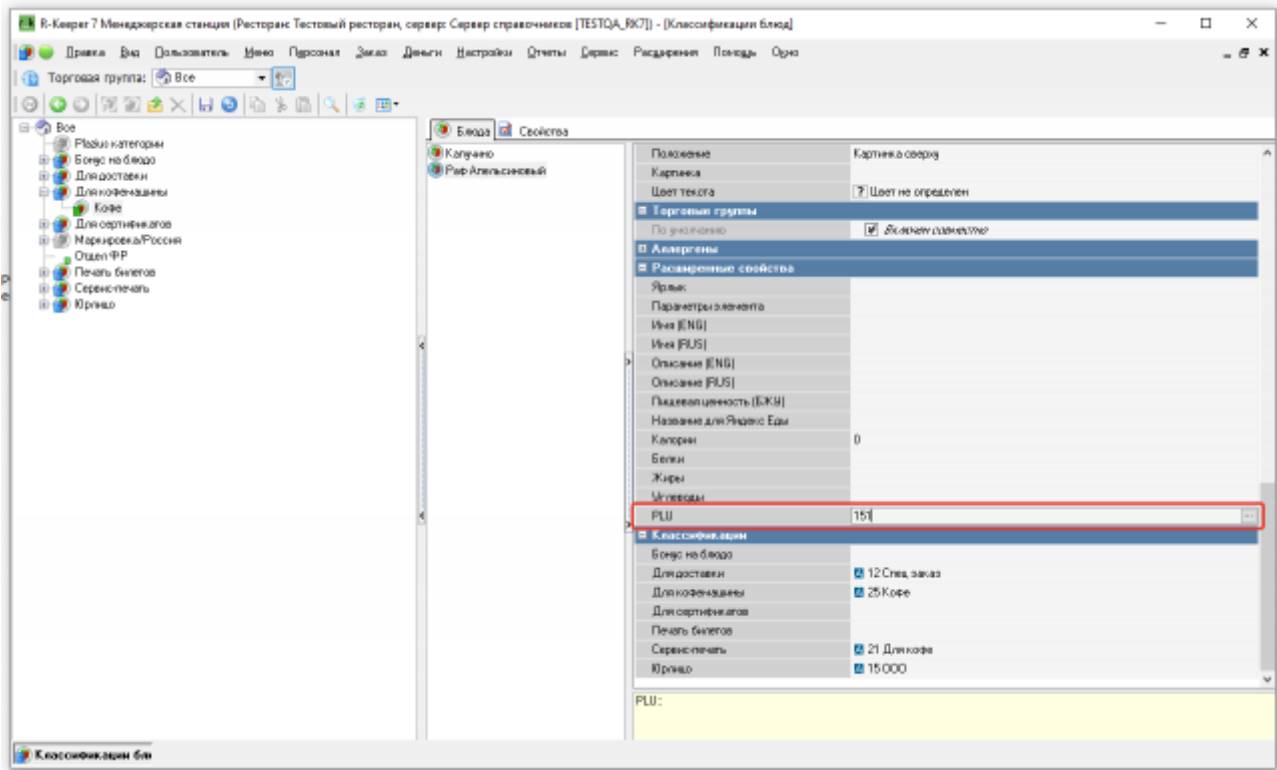
Для настройки необходимо перейти в r\_keeper, перейти в раздел «Меню» → «Классификация блюд». В появившемся окне нам необходимо добавить новую классификацию, например «Для кофемашины».



Далее необходимо создать новую категорию.

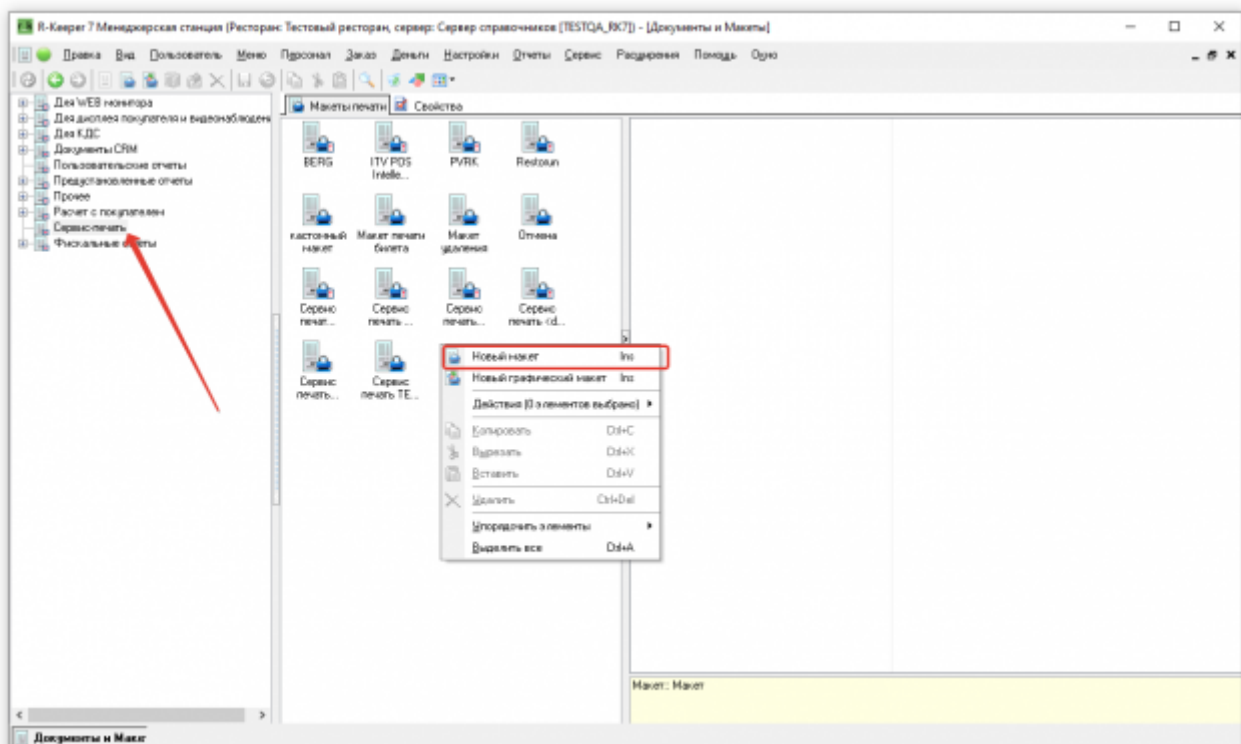


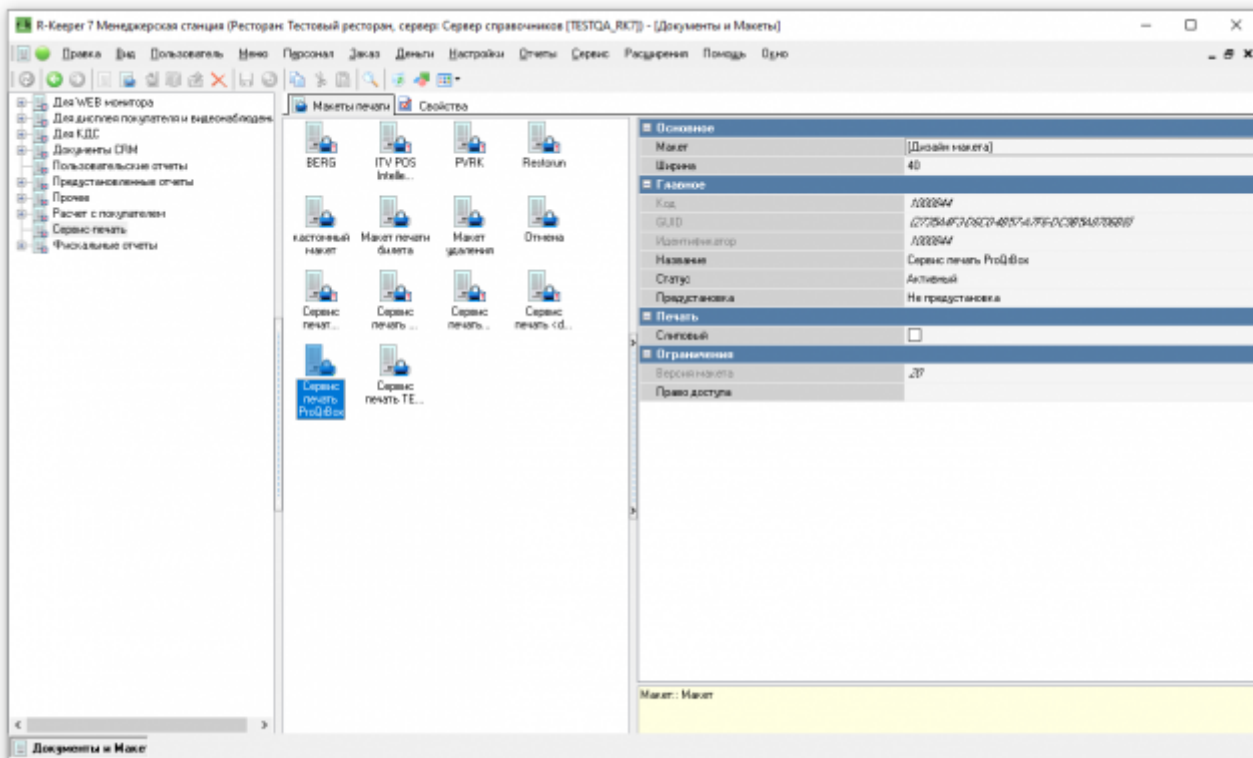
Далее нужно добавить напитки в созданную классификацию. После проведённых настроек нужно установить соответствие между PLU присвоенным напиткам внутри кофемашины и PLU в r\_keeper.



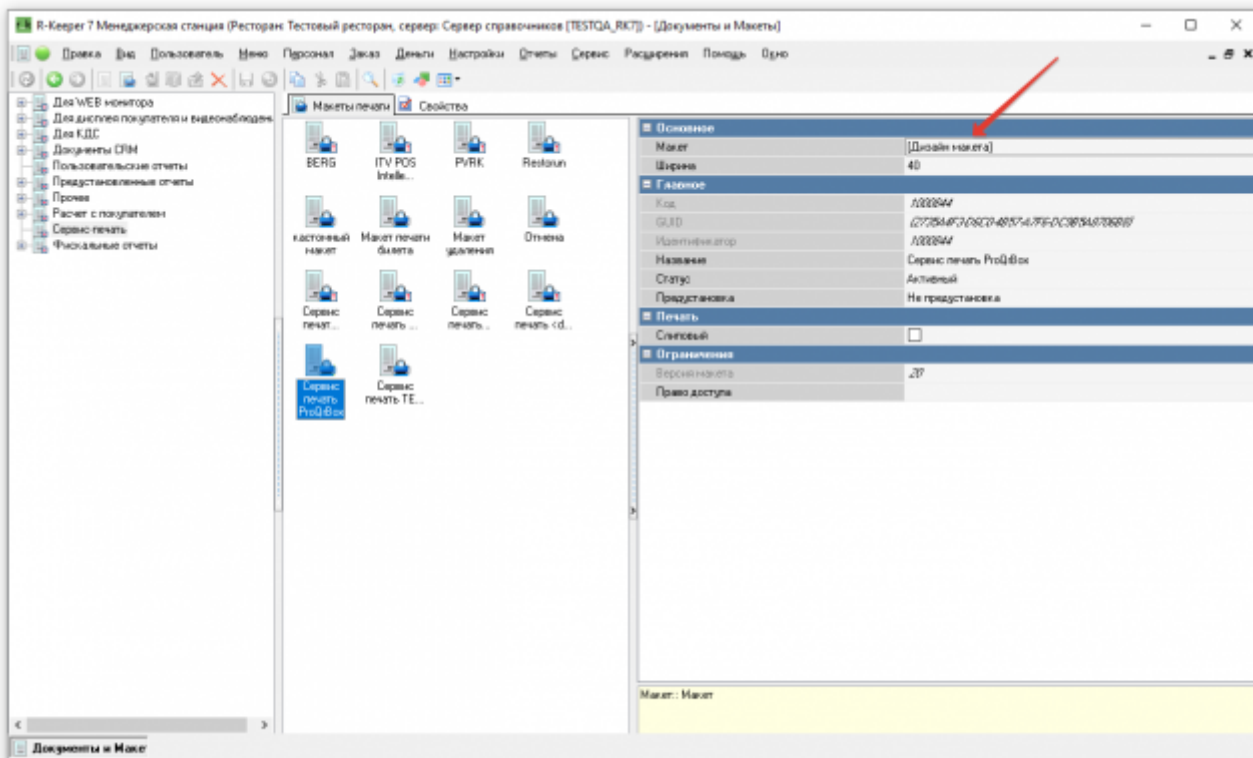
## Настройка сервис-печати

Для создания макета сервис чека нужно перейти в раздел «Настройки» → «Печать» → «Документы и макеты» → «Сервис-печать». Далее по свободному месту кликнуть ЛКМ и создать новый макет с понятным названием.

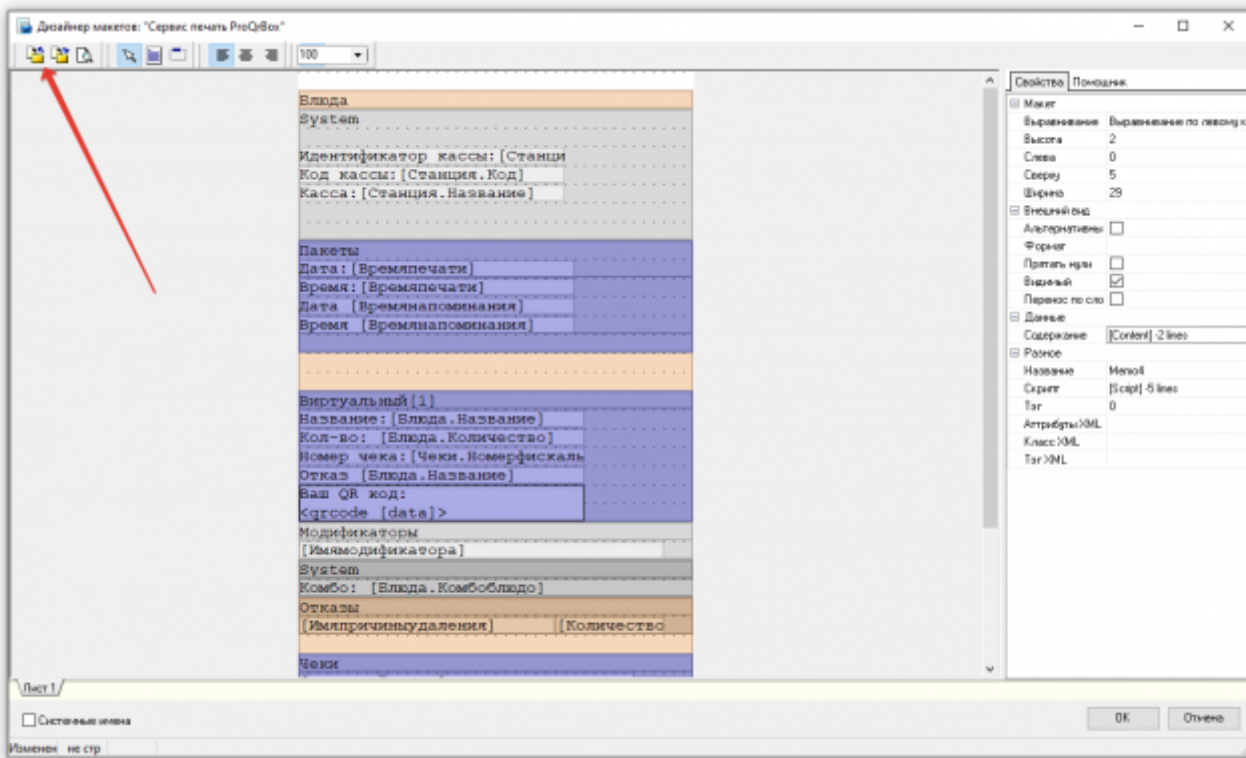




Для настройки макета нужно перейти в «Дизайн макета».



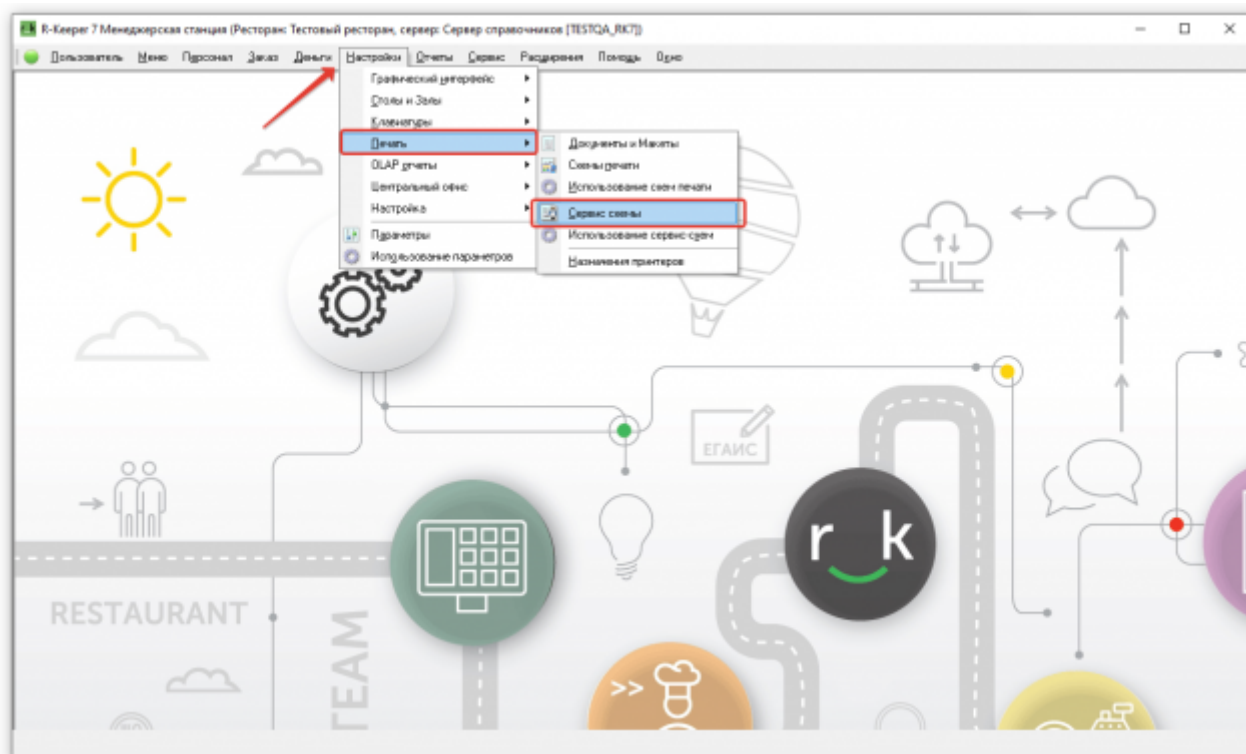
В появившимся окне нужно импортировать готовый файл макета. Проверить настройку макета можно по [ссылке](#) для сотрудников Карбис.

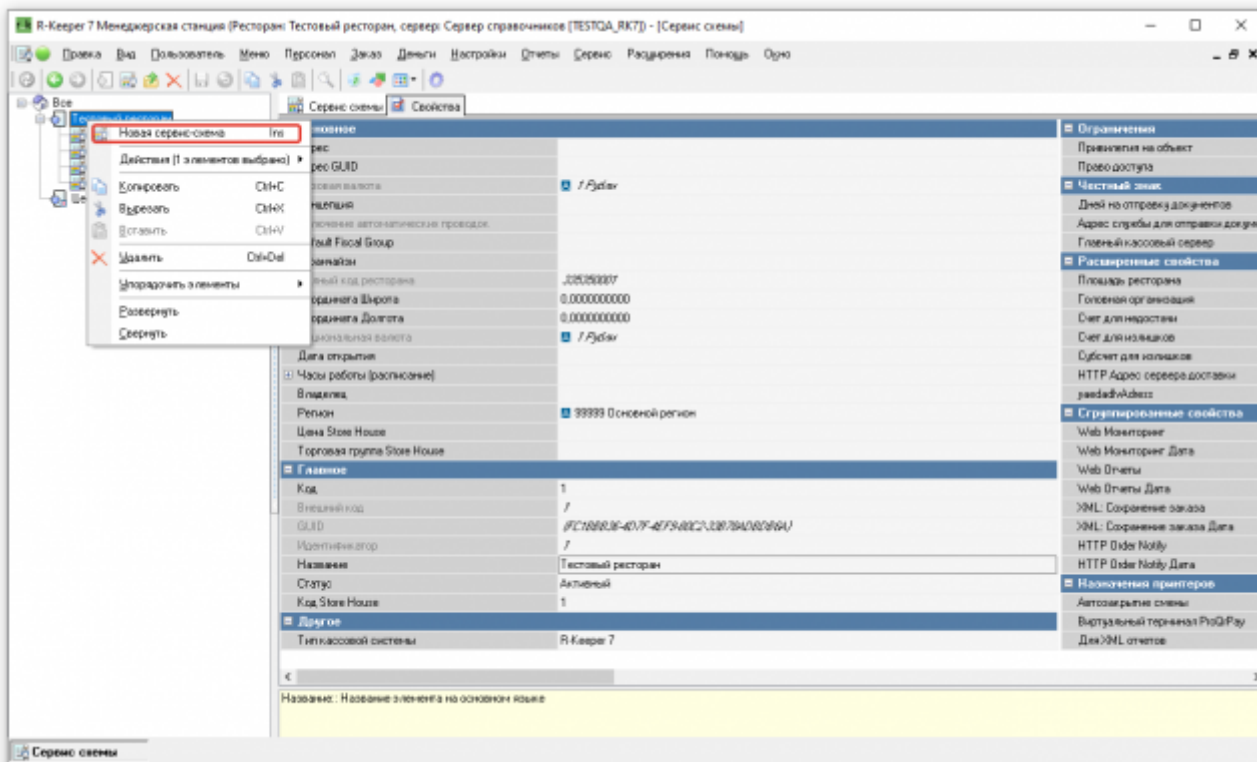


Все изменения нужно сохранить.

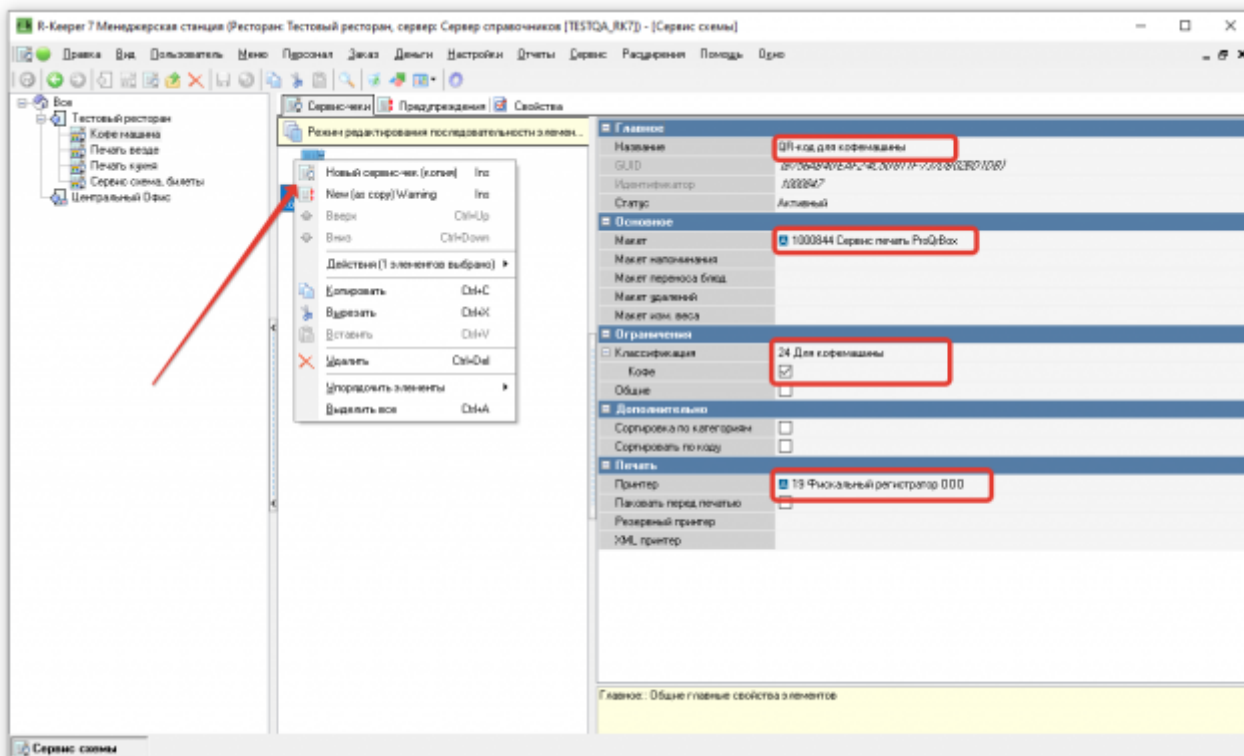
### Настройка сервис схемы

Для настройки сервис схемы нужно перейти в раздел «Настройки» → «Печать» → «Сервис схемы».





Далее нужно новый сервис чек в уже используемую сервис схему, после перейти в раздел «Сервис-чеки» и создать там «Новый сервис чек». Для сервис чека нужно задать понятное название, сделать активным, выбрать нужную классификацию и выбрать принтер.



From: <https://wiki.carbis.ru/> - База знаний ГК Карбис

Permanent link: [https://wiki.carbis.ru/external/pro\\_qrbox/01\\_settings/01\\_rk\\_config](https://wiki.carbis.ru/external/pro_qrbox/01_settings/01_rk_config)

Last update: 2026/06/01 12:35

