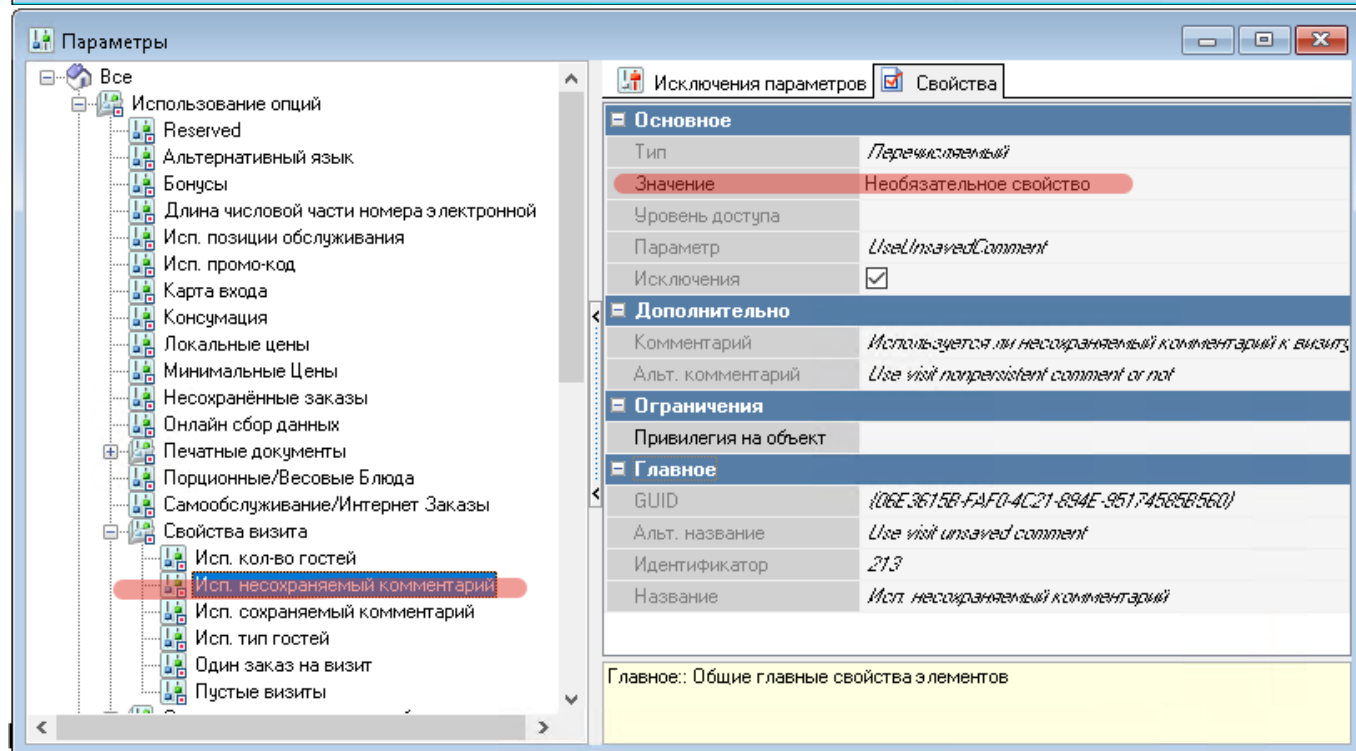
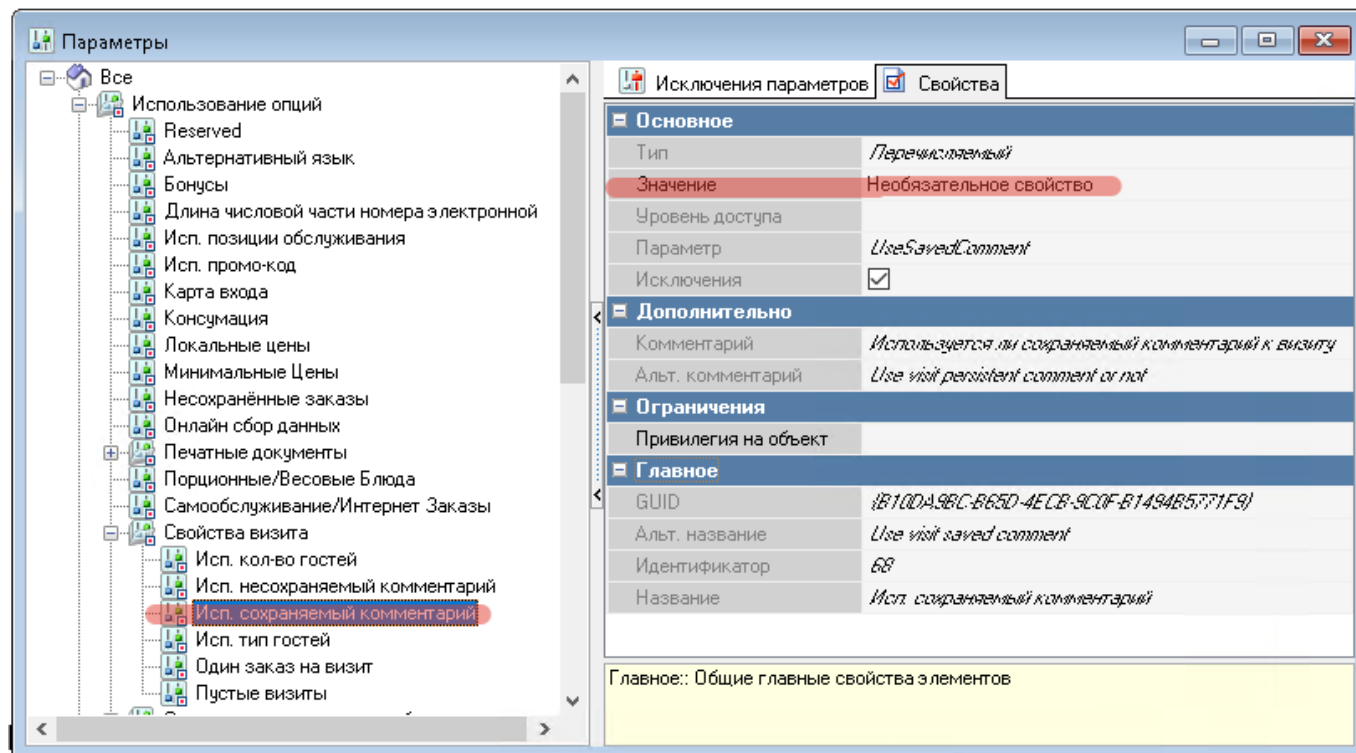


# Общие настройки r-keeper

## Настройка параметров

Настройки - Параметры - Использование опций - Свойства визита. Параметры «Исп. сохраняемый комментарий», «Исп. несохраняемый комментарий» - установить значение «Необязательное свойство».



## Настройка XML интерфейса

Настроить XML интерфейс на **кассовом сервере** и пользователя для работы с ним [как описано тут](#). Для создания заказов необходимо иметь действующую лицензию на XML.

Если используется лицензия XML WriteOrder (Life-Time) то она должна быть прописана в свойствах ресторана в редакторе r\_keeper. Если используется XML SaaS лицензия, то для настройки ее параметров запустите `saas_settings.bat`.

## Настройки справочников

Для настройки модуля ProCart и выполнения запросов через API потребуются следующий данные:

**Код кассовой станции.** Сервис → Станции и устройства → Выбрать станцию на нужном кассовом сервере → На закладке «Свойства», в группе «Главное» взять значение поля «Код».

**Код стола.** Настройки → Планы залов и Столы → Выбрать план зала → Выбрать стол → В свойствах выбранного стола, в группе «Главное» взять значение поля «Код». Для более детальной работы с заказами можно завести дополнительные столы, коды которых передать представителям внешней системы. [Подробнее тут](#). **Код категории заказа.** Заказ → Категории заказа → Выбрать нужную → В категории заказа, в группе «Главное» взять значение поля «Код». Для более детальной работы с заказами можно завести дополнительные категории заказов, коды которых передать представителям внешней системы. [Подробнее тут](#).

## Валюта для оплаты бонусами

Со стороны внешней системы может приходить оплата (предоплата) заказа, в том числе бонусами. В справочнике «валюты» нужно добавить нефискальную валюту для оплаты бонусами. Тип фискальности для этой валюты - «фискальная скидка». Галку «без сдачи» не ставим, иначе касса не даст внести предоплату этой валютой.

Балюты

Все

- Безналичный расчет
- Зачёт аванса
- Карты отелей
- Кредитные карты
- Наличность
- Нефискальные
- Оплата бонусами**
- Платёжные карты

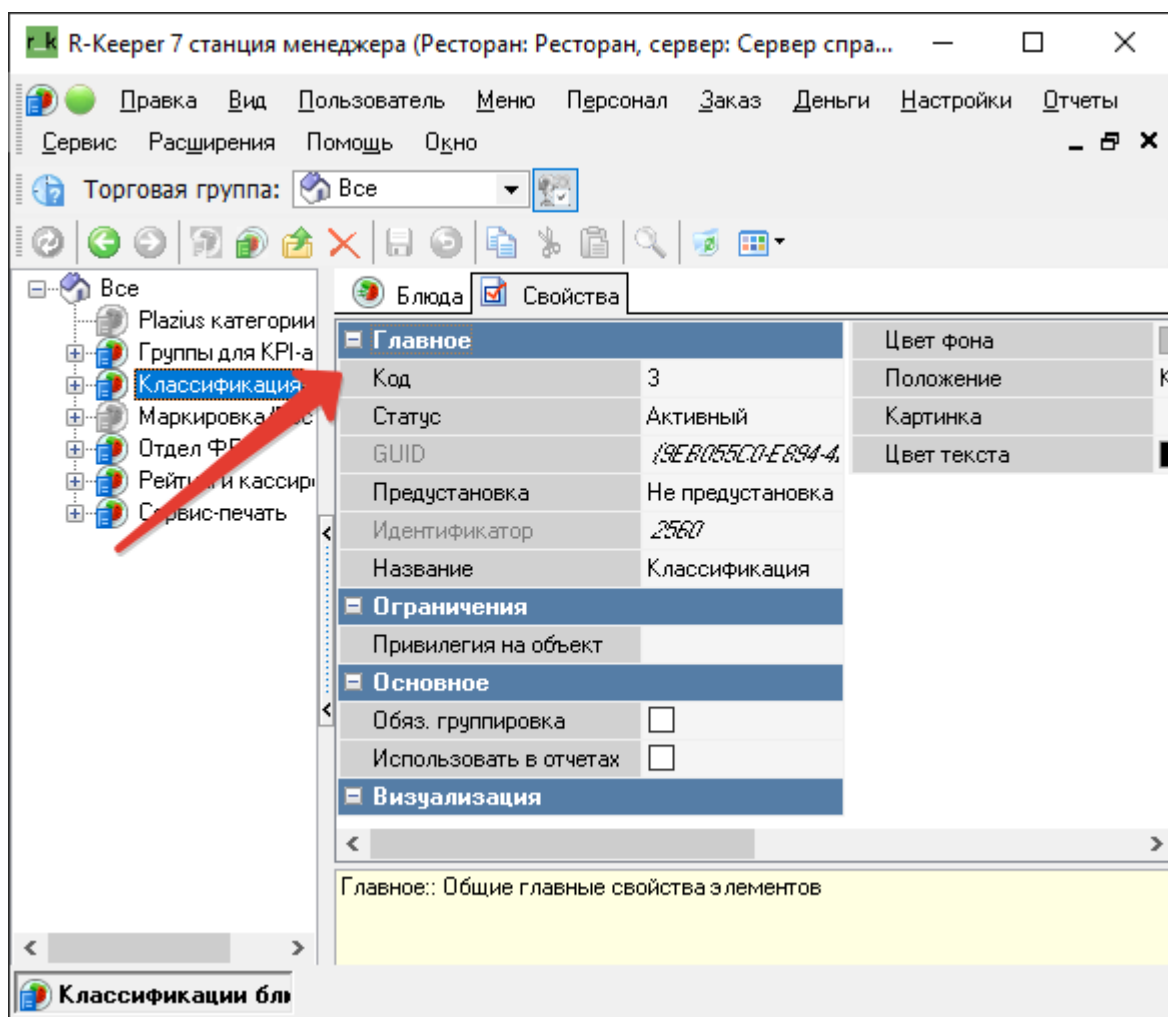
Номиналы Свойства

Главное		Право доступа	
Код	20	Макс. процент	100,00
Название	Оплата бонусами	Минимальная сумма	0,00
Внешний код	2	Начало продаж	<input type="checkbox"/> 23.01.2023 11:29:45
Статус	Активный	Конец продаж	<input type="checkbox"/> 23.01.2023 11:29:45
GUID	DD473EB1-7A5C-4EBE-AD79-AE4E	Возврат блюд	<input type="checkbox"/>
Идентификатор	1000068		
Основное		Печать	
Базовая валюта	<input type="checkbox"/>	Назначение Принтера Авто	
Класс ставок	1 Национальный (1,0000)	Печатать в прачеке	<input type="checkbox"/>
Счёт ДДС		Как скидка	
Скидка (наценка)		Тип фискальности	Фискальная скидка
Статья ДДС		Резервировать фискальнук	<input type="checkbox"/>
Налоговая льгота		Расписание (список доступности)	
Причина внесения		Все рестораны	<Выберите период для группы>
Правило округления	0.01	Интерфейс	
Метод округления	Округлять 0,5 вверх	Автозаполнение	Без автозаполнения
Наценка для чаевых		MCR алгоритм	
Учитывать в отчётах		Открывать ящик	<input type="checkbox"/>
Ограничения		Не учитывать в тратах П	<input type="checkbox"/>
Классификация		Процент бонуса	100,00
Предоплаты	<input checked="" type="checkbox"/>	Торговые группы	
Не в сдаче	<input checked="" type="checkbox"/>	Визуализация	
Без сдачи	<input type="checkbox"/>		
Общие	<input type="checkbox"/>		
Не принимать	<input type="checkbox"/>		
Не округлять сдачу	<input type="checkbox"/>		

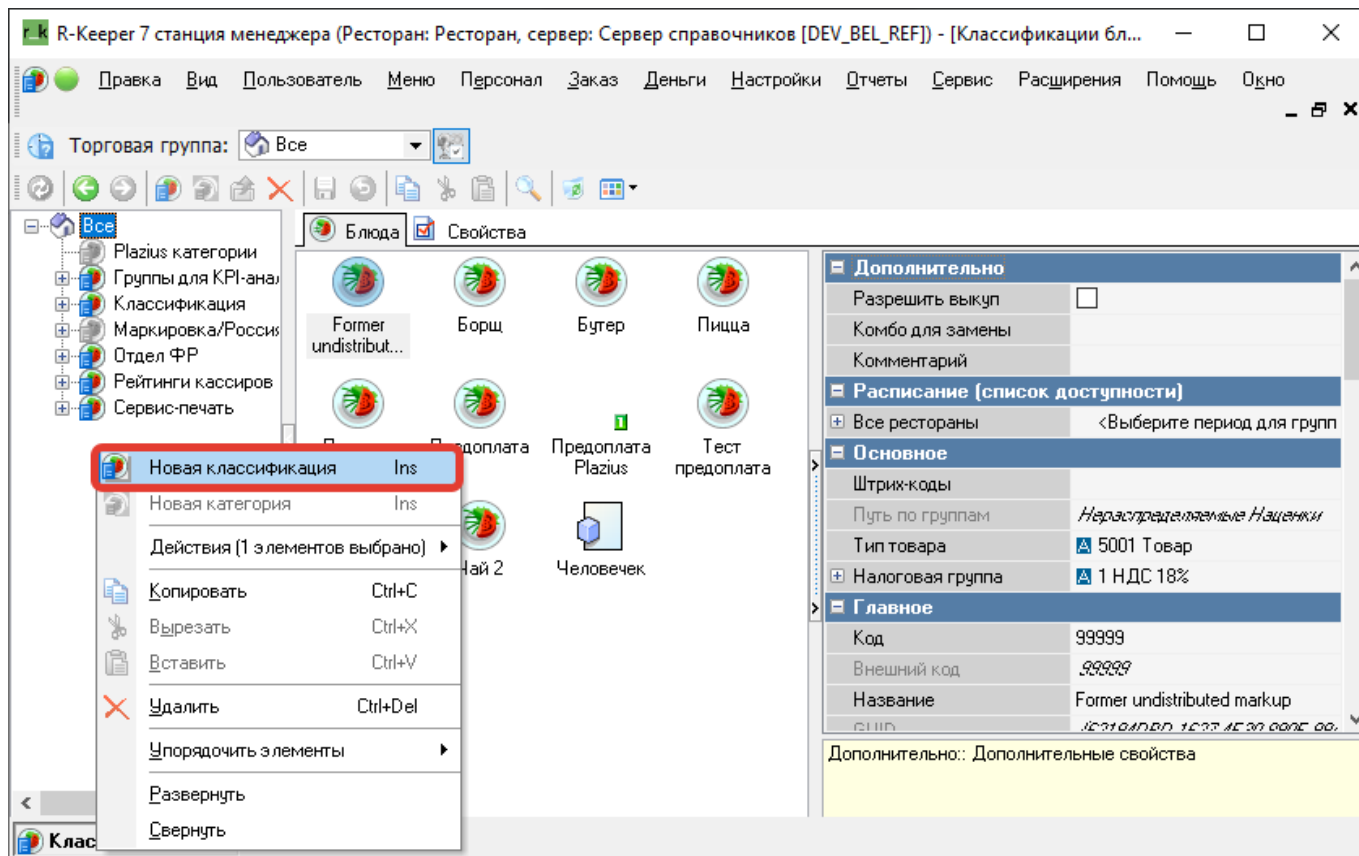
Тип фискальности: Метод печати на фискальных регистраторах (метод "Суммарно с вычитанием" из-за Ф 3-54 более неприменим в России)

## Классификация блюд

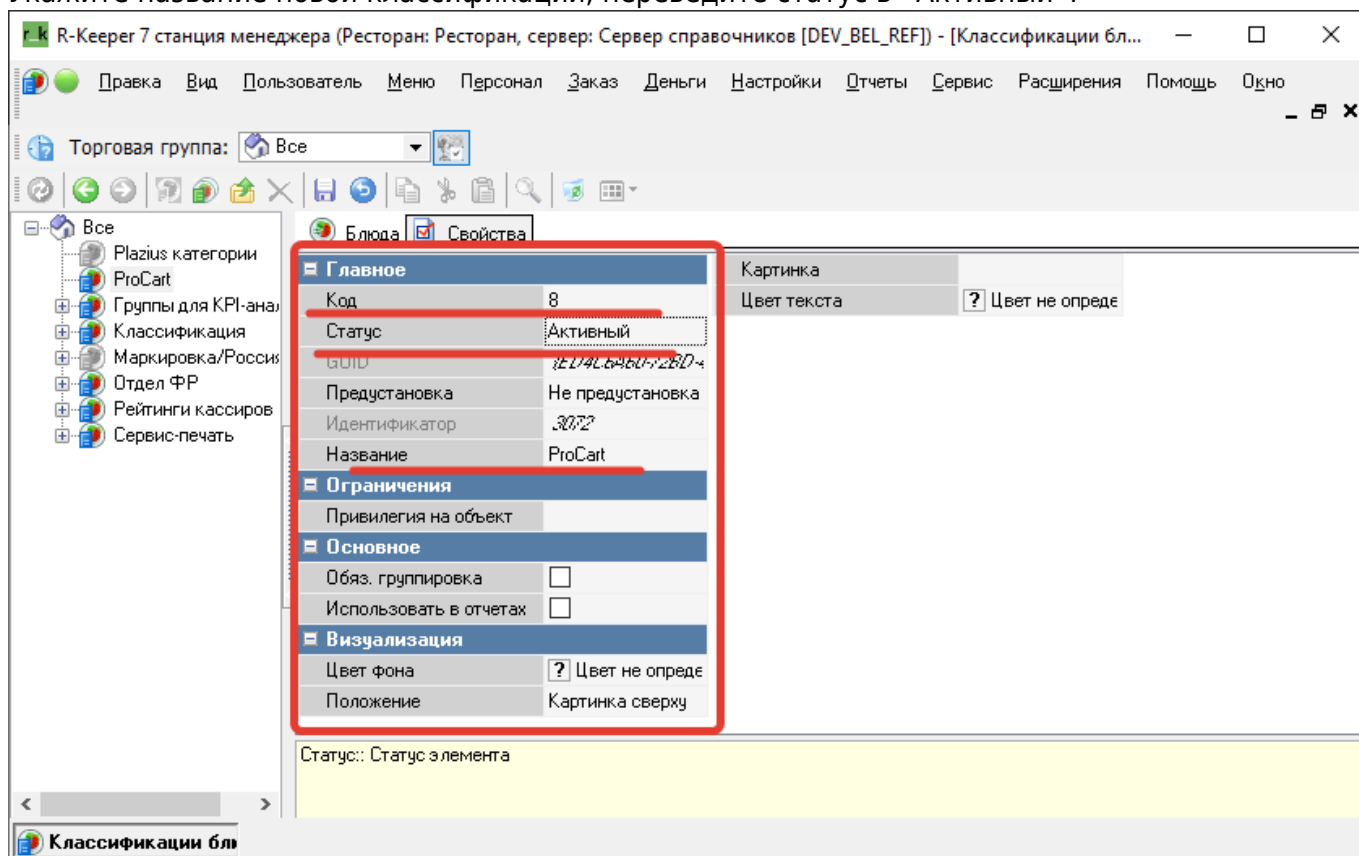
Код классификации блюд необходим для настройки модуля. Вы можете использовать параметры уже существующей классификации, или создать отдельную. Если вы будете использовать уже существующую классификацию, то перейдите в справочник «Меню → Классификации блюд», из древовидного меню выберете нужную классификацию и в её свойствах будет поле «Код», значение данного поля будет нужно для настройки модуля.



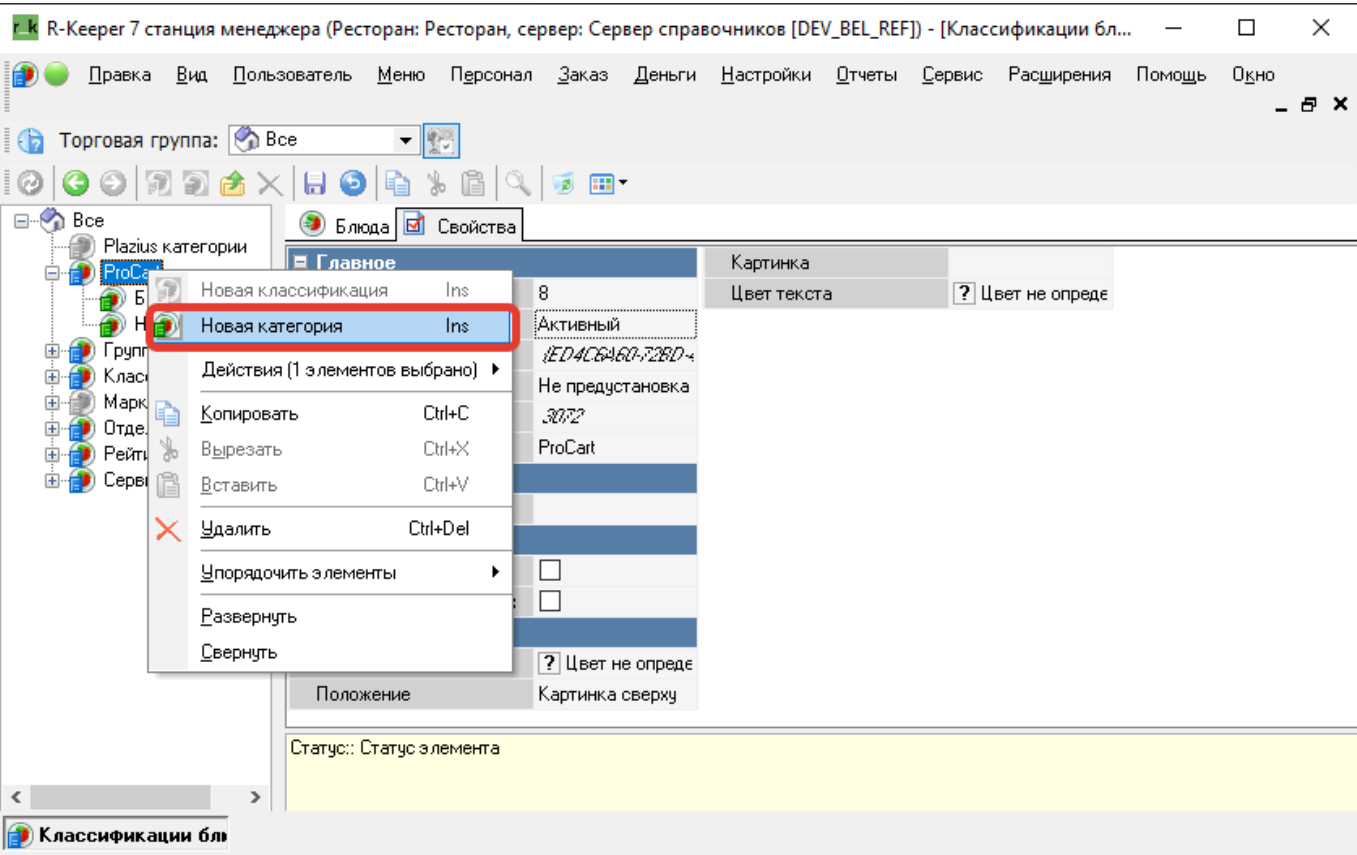
Если вы будете использовать новую классификацию, то создайте её, для этого в пустой области древовидного меню нажмите на правую кнопку мыши и в появившемся меню выберите «Новая классификация».



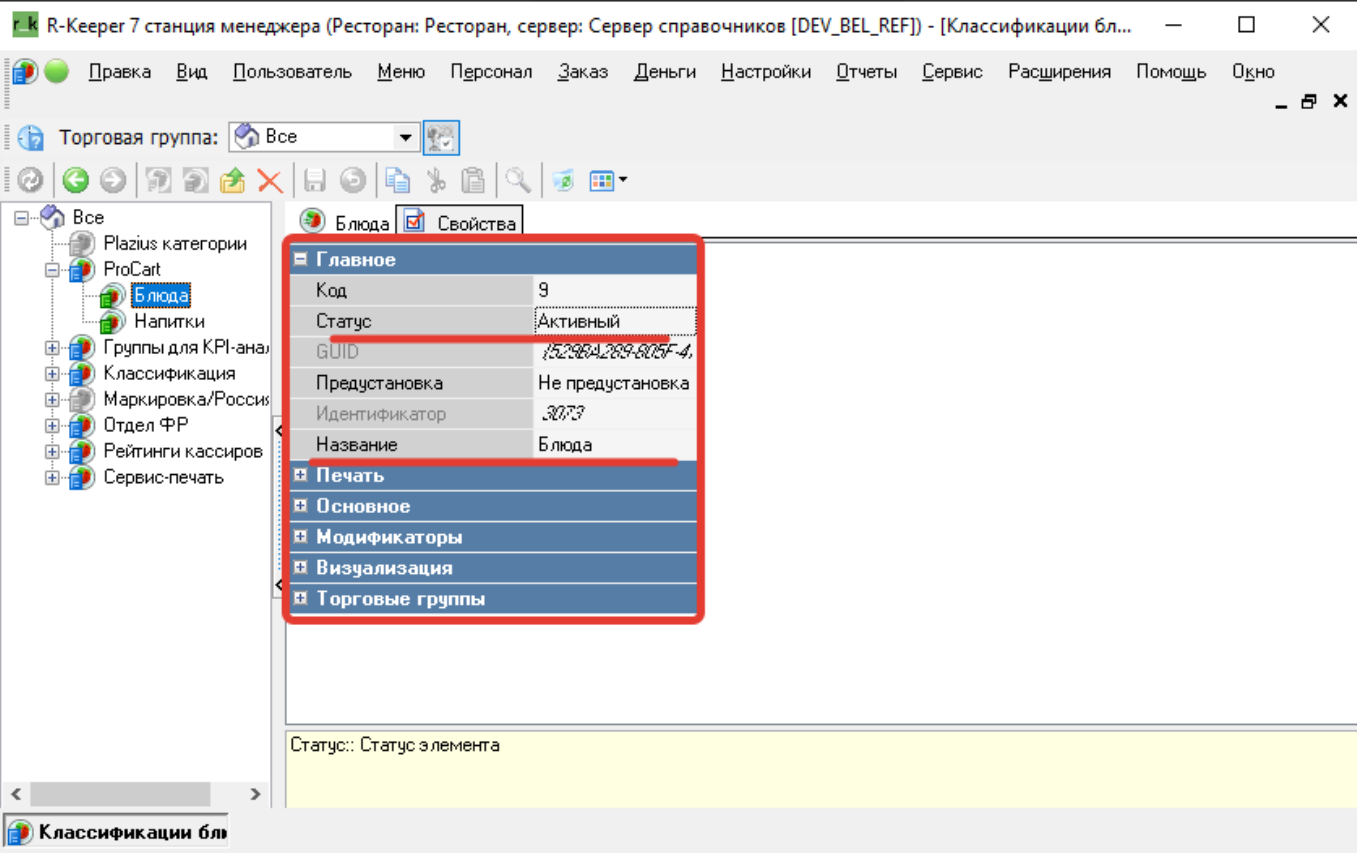
Укажите название новой классификации, переведите статус в «Активный».



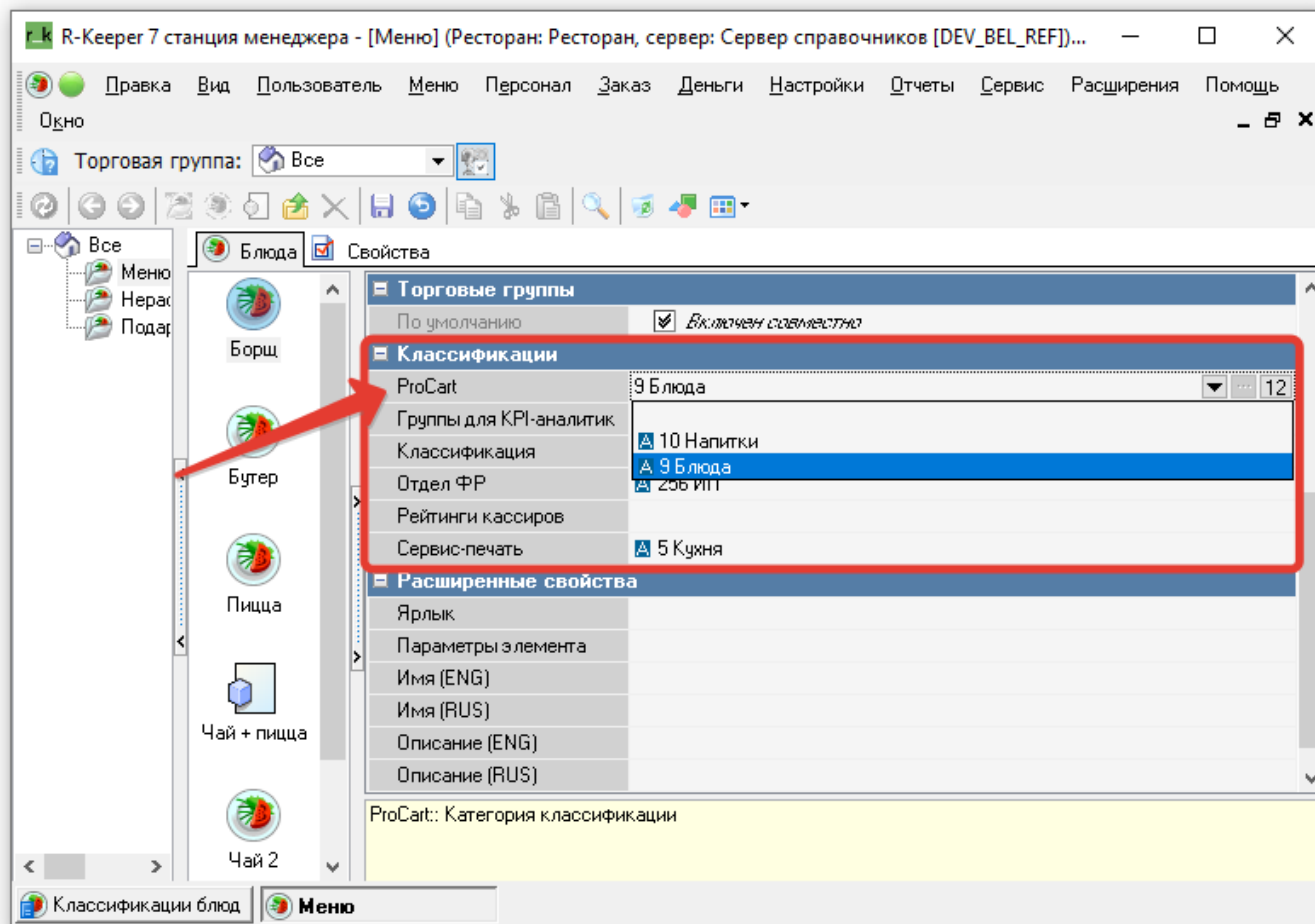
Создайте категории в классификации.



Укажите название и переведите статус в «Активный».



Распределите блюда меню по категориям для созданной вами классификации.



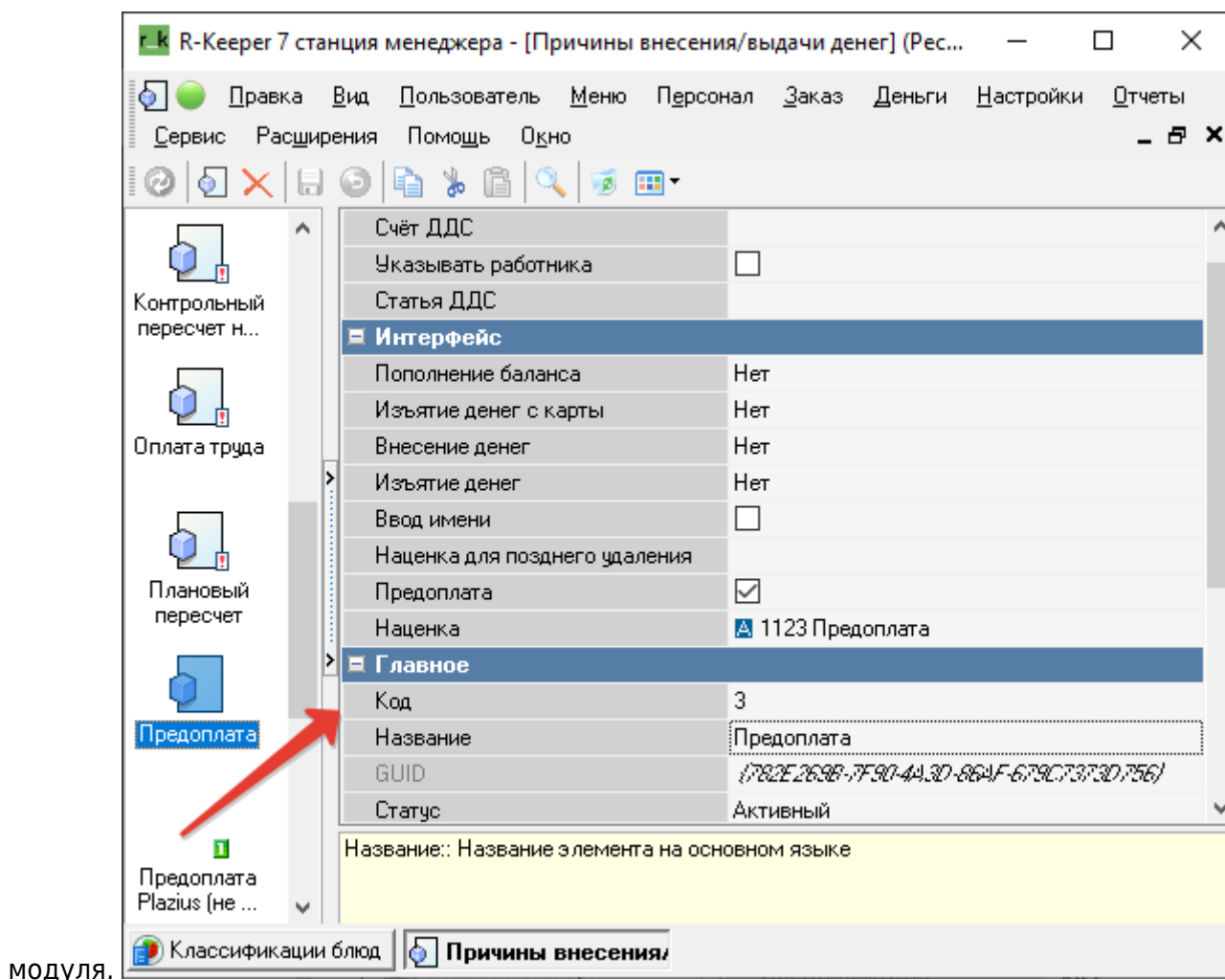
**Важно!** Для всех блюд, на которые ссылаются комбо-компоненты, необходимо указать категорию, обеспечивающую доступность этого элемента. Т. е. любую категорию из классификации для ProCart.

## Причина внесения

Для настройки модуля нужен код причины внесения денег. Этот параметр отвечает за внесение оплат при создании заказа с оплатами.

Перед созданием причины внесения денег нужно добавить: 1) Блюдо, на которое будет ссылаться наценка. 2) Нераспределяемую суммовую наценку для предоплаты.

Перейдите в справочник «Деньги → Причины внесения/выдачи денег», выберите нужную причину и в поле «Код» будет значение которое нужно будет указать в файле конфигурации



## Суммовая скидка на заказ с изменяемым значением

Для внесения суммовой скидки в заказ при работе модуля нужно создать суммовую скидку «на заказ». Перейдите в справочник «Деньги → Скидки и наценки», создайте новую скидку, укажите для неё параметры указанные на скриншоте



**Свойства**

**Основное**

- Действует на наценки ☐
- Комб. с любой скидкой ☐
- Тип: Сумма
- Изменяемое значение ☒
- Макс. сумма ☐ 0.00
- Макс. процент ☐ 0.00
- Печатать нулевые ☐
- Правило округления: 0.01
- Путь по группам: Предусмотренные скидки ProCart
- Нулевая действует ☐

**Ограничения**

- Многократно ☐
- Классификация
- Мин. остаток заказа: 0.00
- Подтверждение менеджера ☐
- На блюдо ☐
- На заказ ☒
- На место ☐
- Не вручную ☒
- Право доступа
- Начало продаж: 17.01.2023 9:43:57
- Конец продаж: 17.01.2023 9:43:57

**Расписание (список доступности)**

- Все рестораны: <Выберите период для группы>

**Главное**

- Код: 1125
- Внешний код: 3
- GUID: IFCC0800C9A2D6-421E-82C7-BAB310800C5L
- Идентификатор: 1001709
- Название: Скидка из внешней доставки
- Статус: Активный

**Интерфейс**

- Игнорировать дату окончания ☐
- Тип магнитной карты: 0
- MCR алгоритм
- Интерфейс

**Визуализация**

- Цвет фона: ? Цвет не определен
- Положение: Картинка сверху
- Картинка
- Цвет текста: ? Цвет не определен

**Торговые группы**

- По умолчанию: ☒ Включен совместный

Название:: Название элемента на основном языке

- Тип - сумма
- Изменяемое значение - ✓
- Название - можете использовать своё название
- Статус - Активный
- Не вручную - ✓

Значение из поля «Код» понадобится далее при настройке модуля.

## Сохранение оплаты

ProCart может передать уже оплаченный заказ. В этом случае для фиксации оплаты в r\_keeper будет использоваться механизм предоплат. API ProCart позволяет передавать в заказ предоплату любой валютой (в запросе передаётся код валюты).

**Необходимо настроить прием предоплат с помощью специально созданной причины внесения денег.** С целью минимизации рисков для ресторана в случае неправильной настройки предоплат необходимо доверить выполнение этого пункта квалифицированному специалисту по r\_keeper. Статья, описывающую настройку предоплат для такого случая: [Настройка предоплат](#) **Может потребоваться дилерская учетная запись для настройки фискальности валют.**

## Печать комментариев

В ProCart доступно 2 поля для комментариев - «короткий», обычно используемый для передачи номера заказа и «длинный», в который записывается ФИО, адрес, контакты, пожелания и любая другая информация.

В заказе в r\_keeper они записываются в поля «сохраняемый комментарий» и «несохраняемый

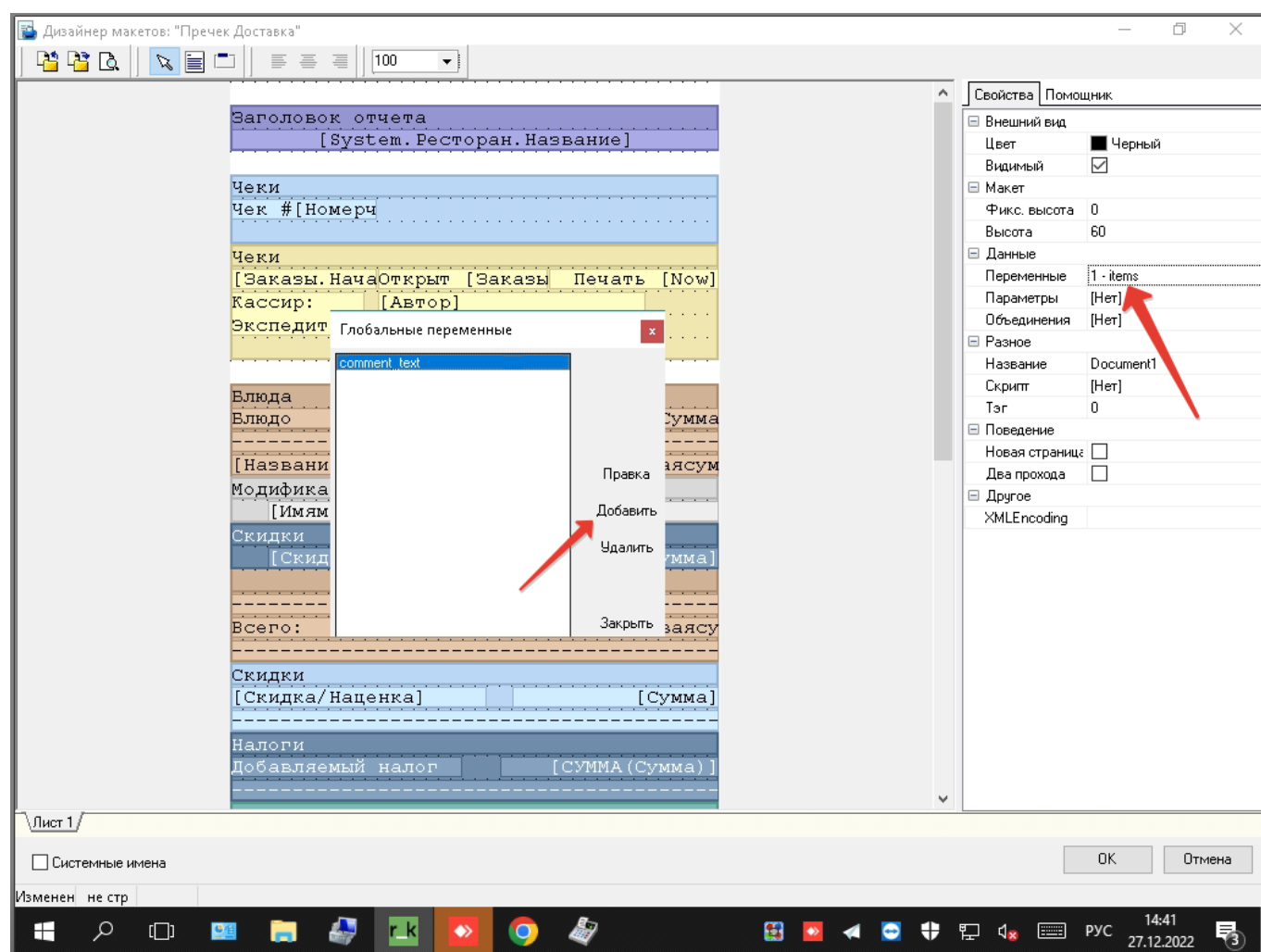
комментарий». Короткий комментарий ProCart = «сохраняемый комментарий». Длинный комментарий ProCart = «несохраняемый комментарий».

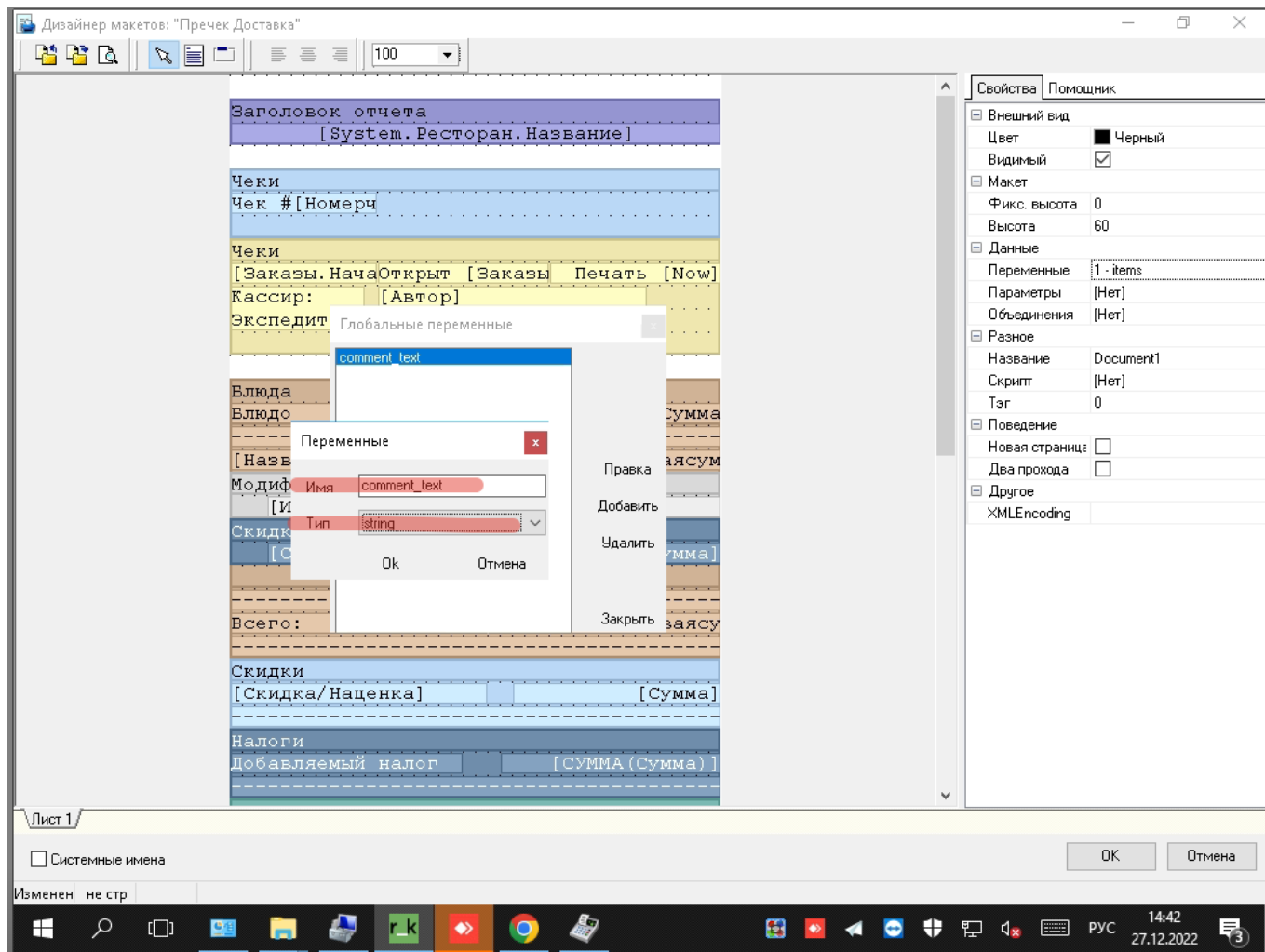
Короткий комментарий в печатную форму чека/пречека/сервис-чека можно вынести просто как поле [СохраняемыйКомментарий]. Для длинного так делать нельзя. Причина - rk7 не умеет хранить в этом поле более 100 символов, всё что больше - обрежется. Поэтому чтобы на бумаге распечатать всё полностью, в макет (печатную форму) нужно добавить небольшой скрипт.

Принцип использования [описан тут](#).

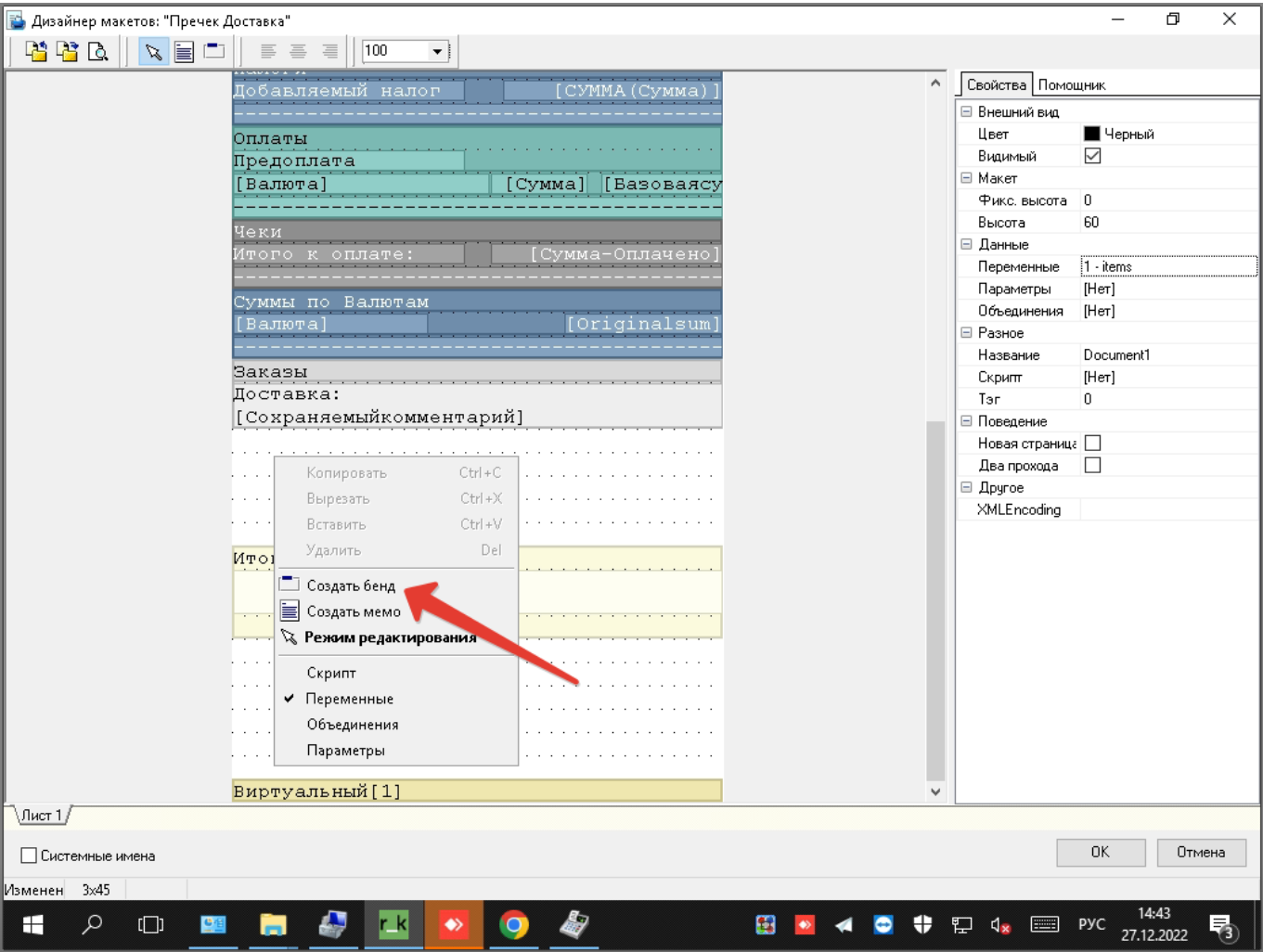
Для тех печатных форм, на которые мы хотим вывести «длинный комментарий», нужно отредактировать макет. Обычно это кассовые макеты «чек», «пречек», «сервис-чек». Редактировать нужно именно тот макет, который находится в используемой схеме печати (или сервис-схеме).

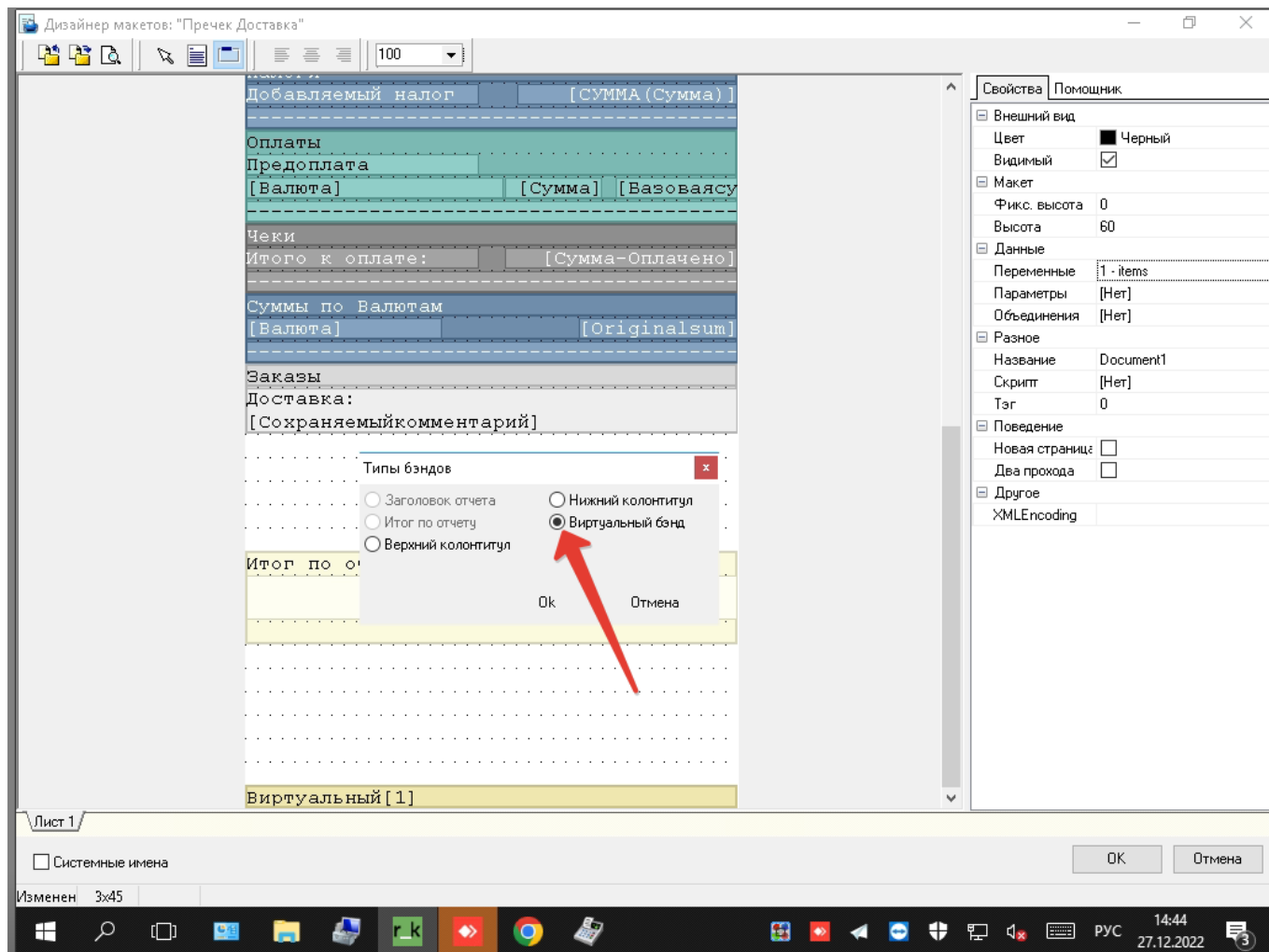
Внутри макета необходимо добавить переменную с типом string. Имя переменной: comment\_text Эта переменная далее будет доступна в отчёте, в неё мы запросим текст комментария.



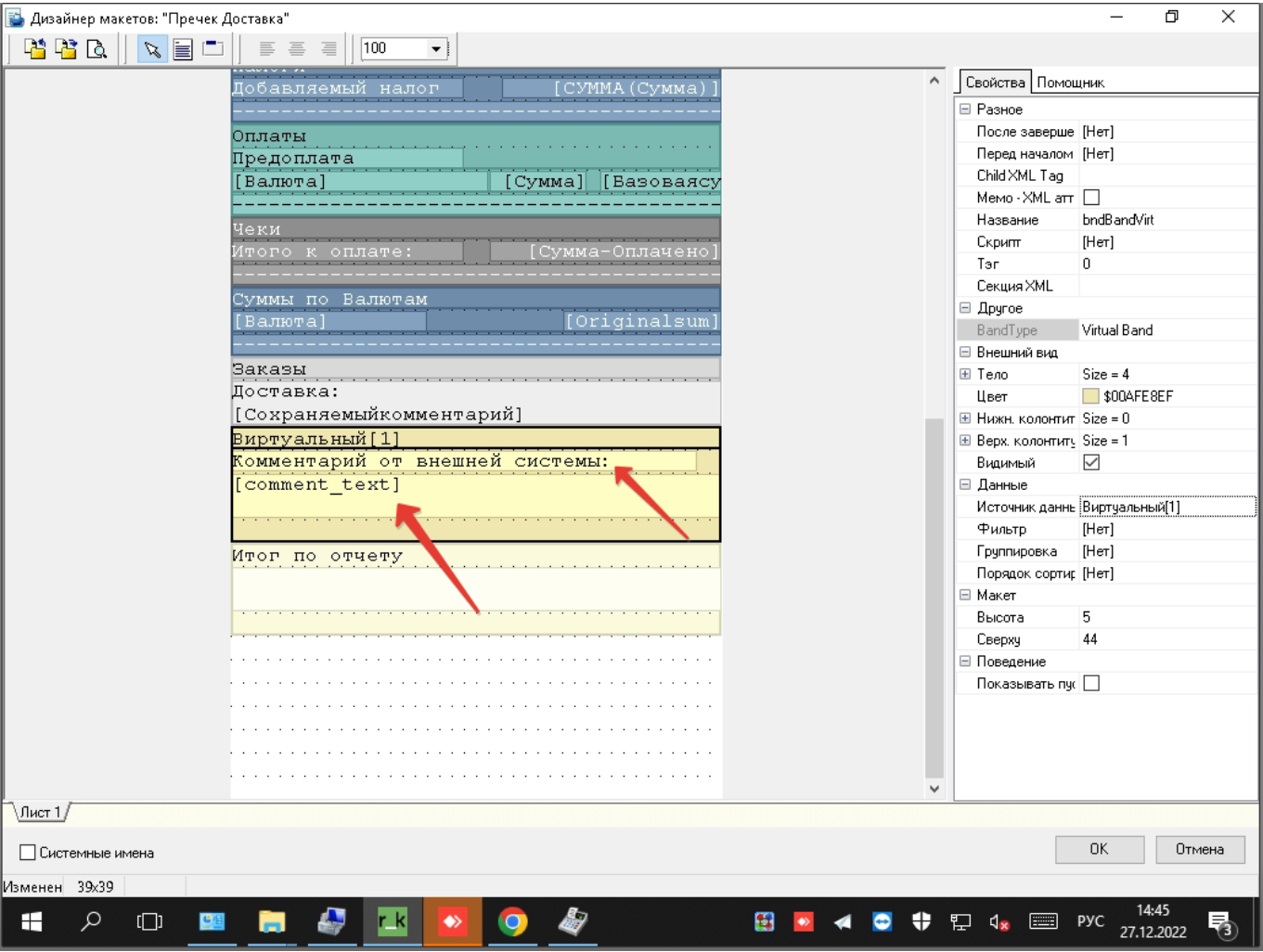


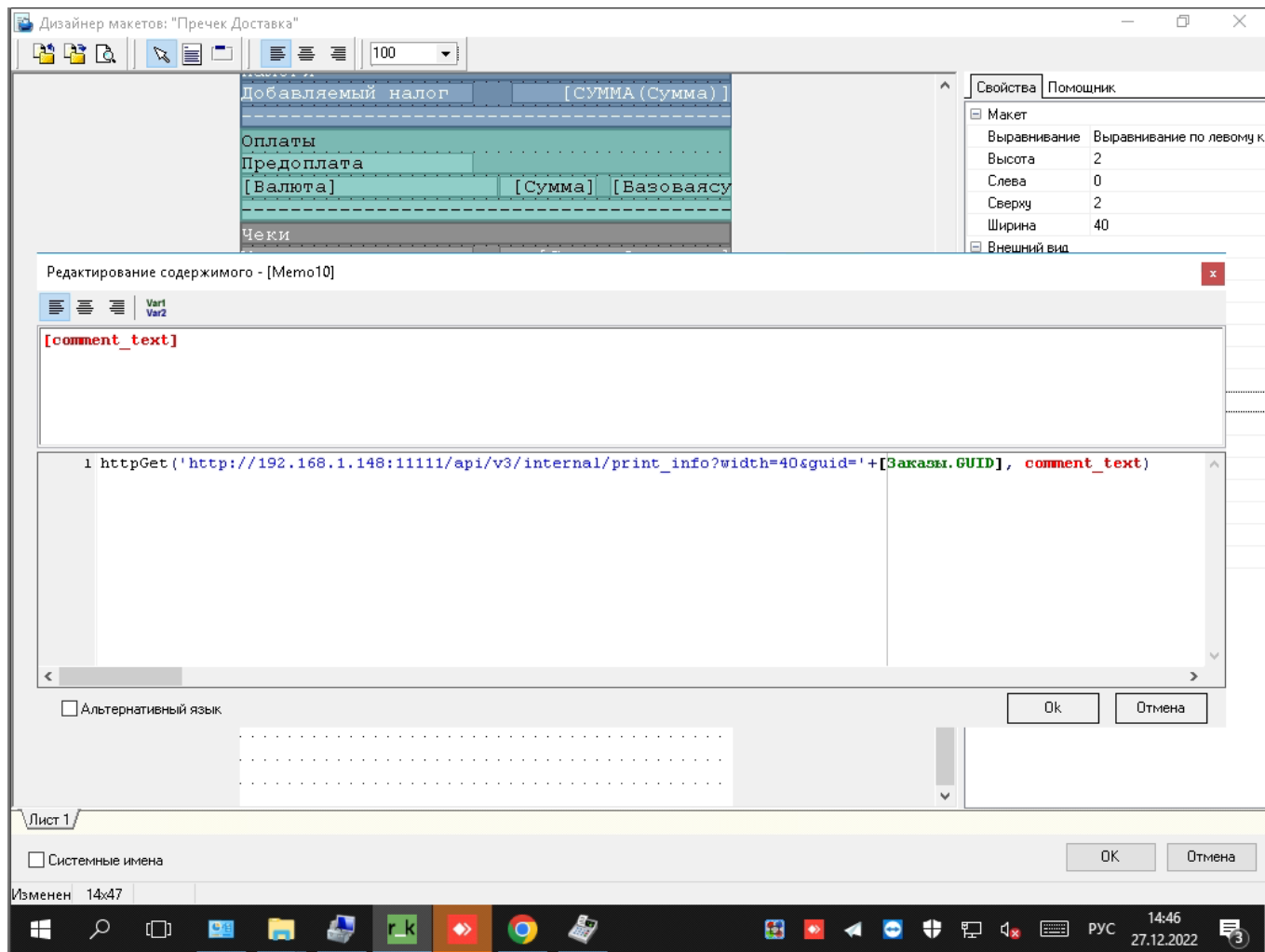
В свободной части отчёта создаём новый виртуальный бэнд.





Внутри него делаем два «мемо». В одном - пишем статичный текст «Комментарий от внешней системы:» Во втором будет вызов переменной [comment\_text] и скрипт, который эту переменную заполняет.





Текст скрипта:

```
httpGet('http://192.168.1.148:11111/api/v3/internal/print_info?width=40&guid=
'+[Заказы.GUID], comment_text)
```

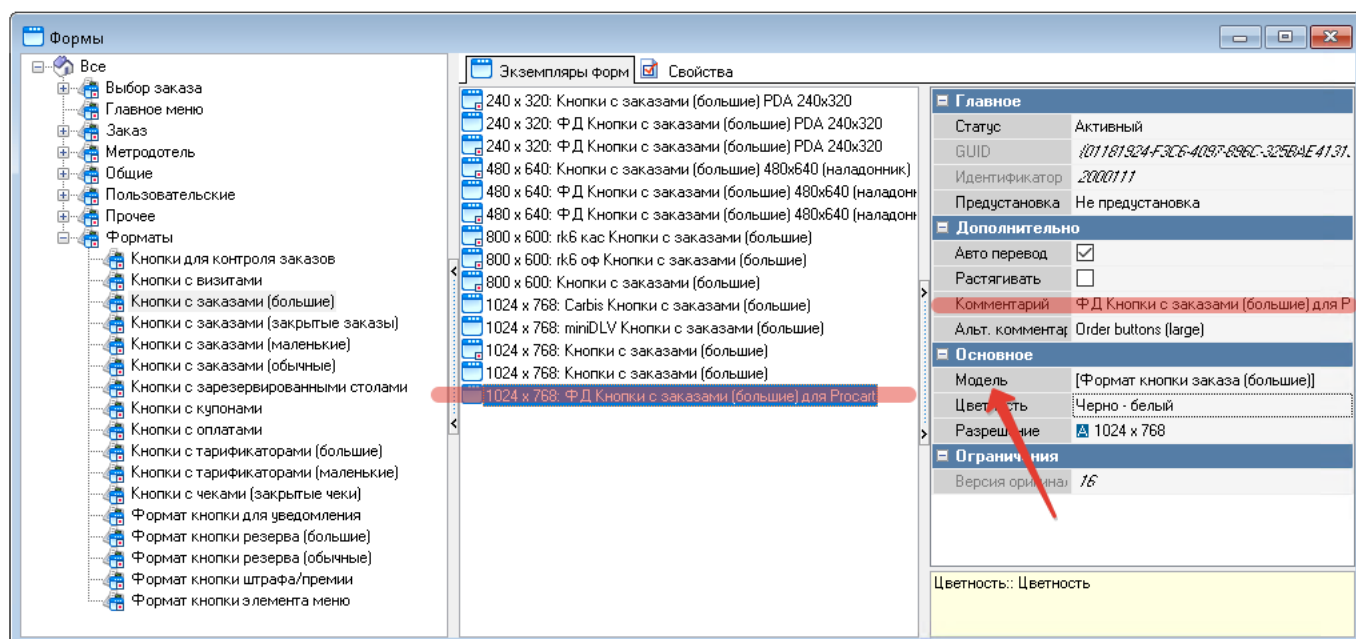
В данном примере: 192.168.1.148 - IP-адрес компьютера с серверной частью ProCart в рамках локальной сети. Лучше не использовать 127.0.0.1 если на объекте более одной станции r\_keeper. 11111 - порт сервера ProCart

Пример готового макета для пречека: <https://disk.yandex.ru/d/jq05EBupeq8maA>

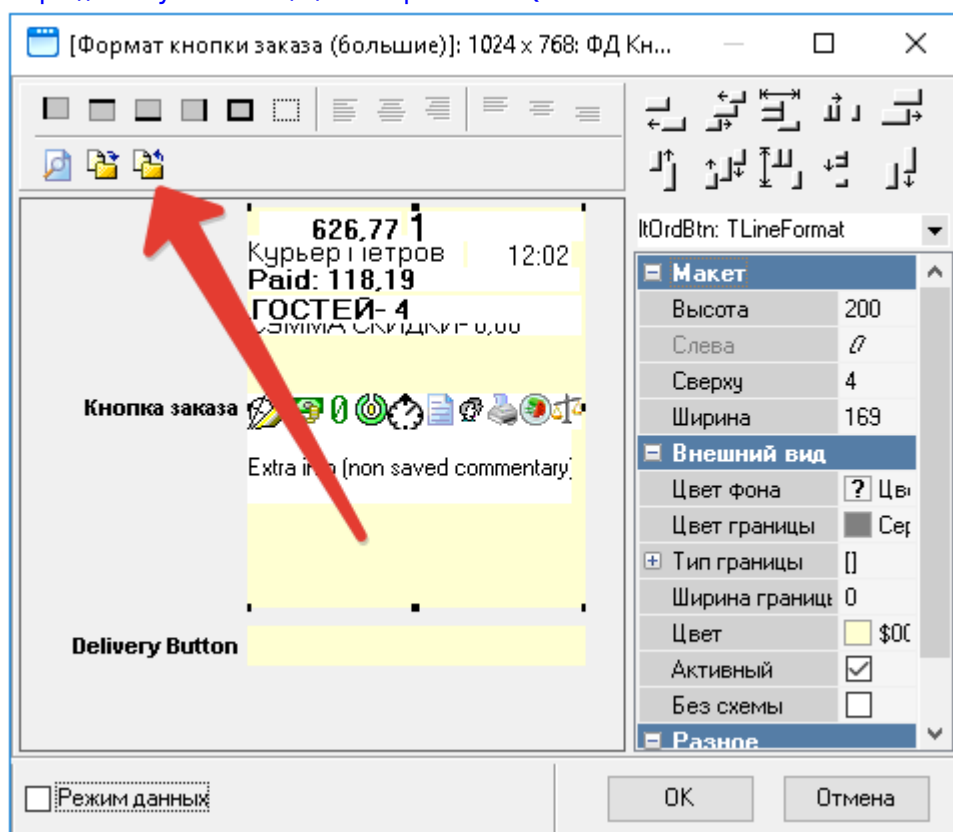
## Настройка кнопки с заказом (опционально)

Чтобы на кассе заказы было удобнее видеть в списке по кнопке «редактирование заказа» - имеет смысл увеличить размер формата «Кнопки с заказами (большие)», сделать чтобы для комментариев (адрес гостя и т. д.) было достаточно места.

Настройки - Графический интерфейс - Формы - Форматы - Кнопки с заказами (большие). Делаем копию стандартной формы, называем «ФД Кнопки с заказами (большие) для Procart», редактируем «Модель»

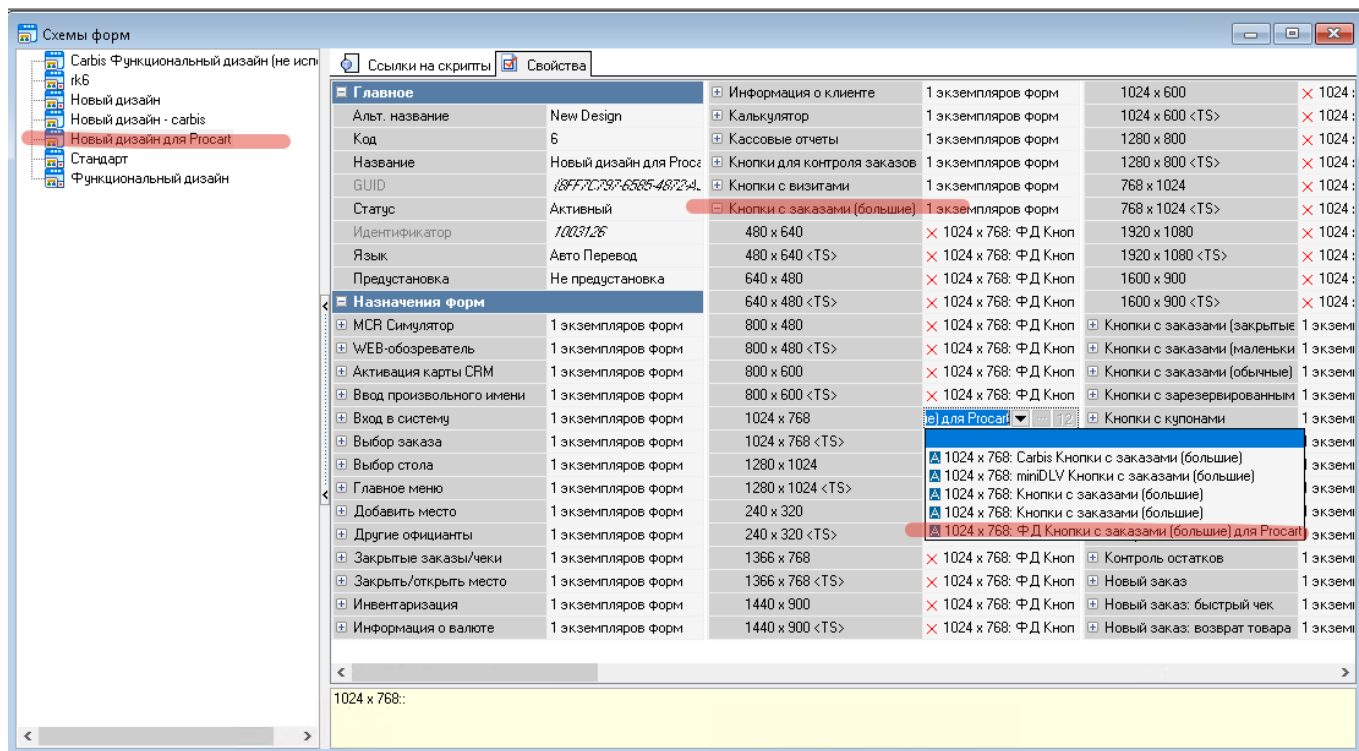


Можно загрузить «формат» из файла. Готовый настроенный формат:  
<https://disk.yandex.ru/d/Zu97q3PH8omQxA>

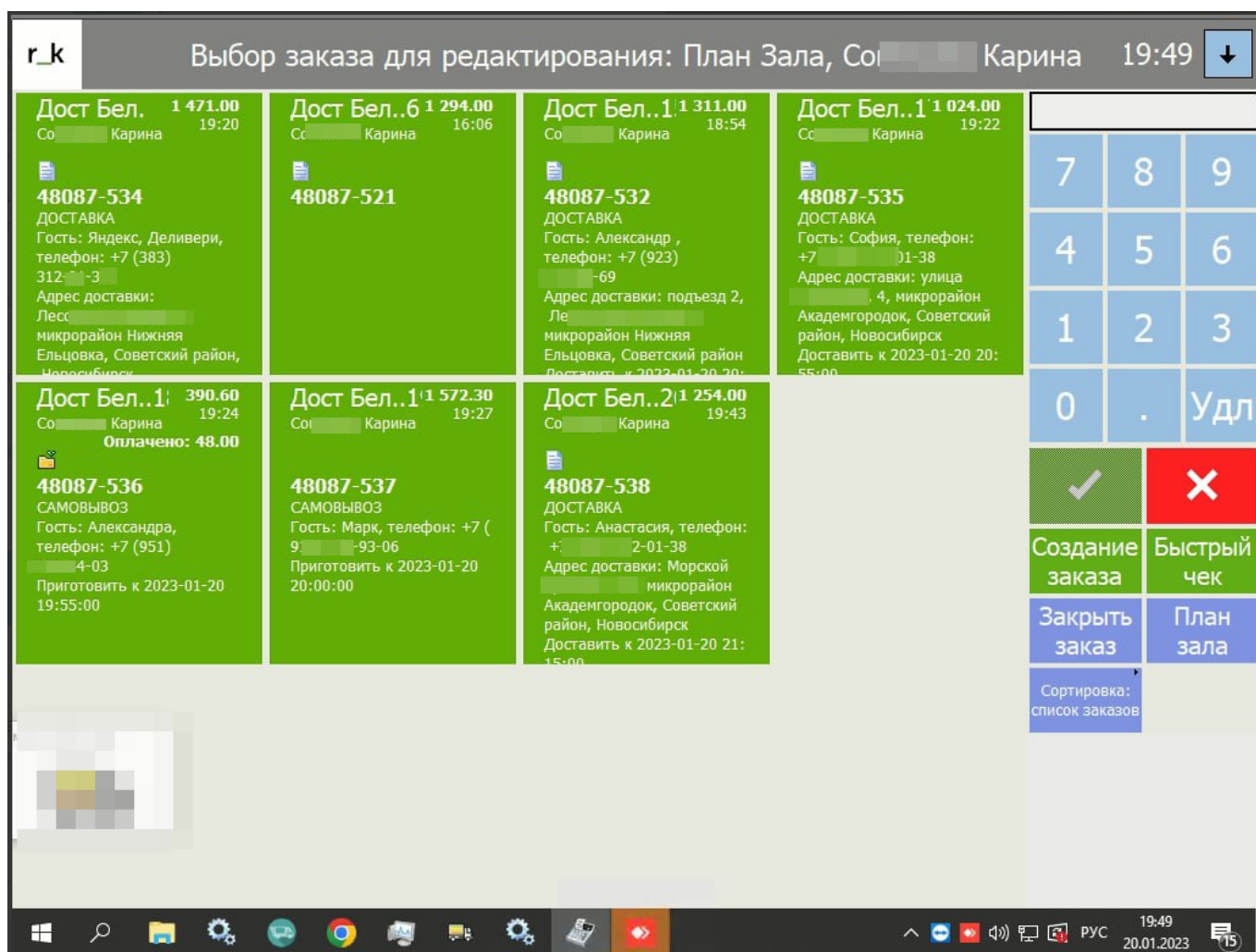


После этого в используемой схеме форм нужно выбрать этот формат.





На кассе интерфейс будет выглядеть так (на кассе внешний вид кнопки изменится в режиме отображения без плана зала, по кнопке «подробнее»):



Также опционально можно использовать макет «Кнопки с заказами (обычные)»:

<https://disk.yandex.ru/d/TiW-MxSifCEosA> По умолчанию, если не исправлять - на этой кнопке будет только номер заказа.

## Настройка общего (текстового) модификатора для комментариев к блюду (опционально)

**С версии 1.5.0.30** Чтобы через API можно было оставлять текстовые комментарии к блюдам, необходимо создать общий модификатор.

Меню - Модификаторы

1. Создать группу модификаторов
2. В свойствах группы, в блоке «Основное» проставить галочку «Общий модификатор»
3. В группе создать модификатор
4. В свойствах модификатора:
  1. В блоке «Интерфейс» проставить галочку «Ввод имени»
  2. В блоке «Цены» ввести 0 в поле «Основная»

Модификаторы

Все Test  
РОССИЯ: ЕГАИС

Модификаторы Свойства

**Дополнительно**

Альт. подсказка  
Подсказка

**Главное**

Код 25  
Внешний код 6  
GUID 19717631A-93CD-45FC-ABD...  
Идентификатор 1000091  
Название Test  
Статус Активный

**Основное**

Общий модификатор ☒

**Ограничения**

Привилегия на объект

**Визуализация**

Цвет фона ? Цвет не определен  
Положение Картинка сверху  
Картинка  
Цвет текста ? Цвет не определен

**Расширенные свойства**

Имя (ENG)  
Имя (RUS)  
Описание (ENG)  
Описание (RUS)

**Селекторы**

Пользователь 0 страниц

Общий модификатор:: Модификатор может быть назначен к любому блюду

Модификаторы

Всё  
Test  
РОССИЯ: ЕГАИС

Режим редактирования последовате...

Комментарий к блюду

Основное

Расписание (список доступности)

Главное

Код 26

Внешний код 6

GUID {939AB900-6108-462E-B164-7168875204E7}

Идентификатор 1000000000

Название Комментарий к блюду

Статус Активный

Дополнительно

Интерфейс

Формат доп. инфо ☐

Ввод имени ☒

Интерфейс

Порции

Ограничения

Печать

Визуализация

Цены

Открытая цена ☐

Основная 0,00

Себестоимость [Не задано]

Торговые группы

Расширенные свойства

Главное: Общие главные свойства элементов

**Код данного модификатора понадобится при настройке ProCart.**

From:

<https://wiki.carbis.ru/> - База знаний ГК Карбис

Permanent link:

[https://wiki.carbis.ru/external/procart/01\\_setup/01\\_rkeeper\\_settings?rev=1684393604](https://wiki.carbis.ru/external/procart/01_setup/01_rkeeper_settings?rev=1684393604)

Last update: **2023/05/18 10:06**