

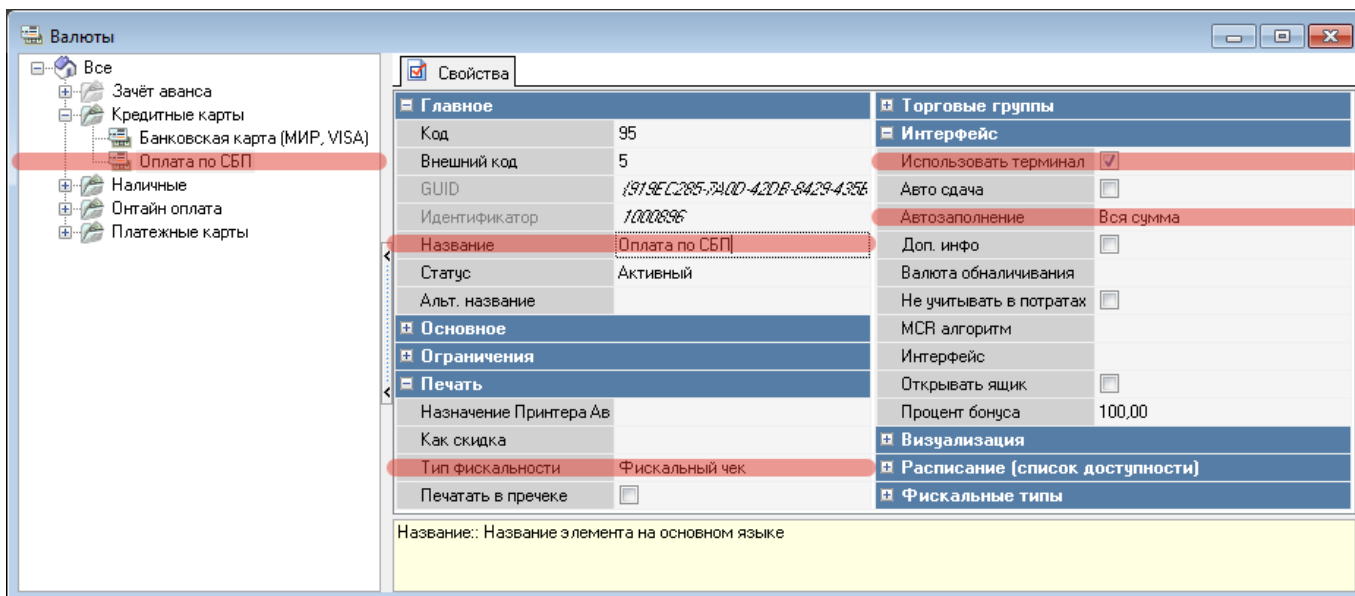
Общие настройки r_keeper

Общие настройки, которые необходимо проделать в системе r_keeper для подключения модуля ProQRPay, практически ничем не отличаются от подключения обычного банковского терминала.

Валюта

В редакторе r_keeper в разделе «Деньги → Валюты» завести новую валюту в группе «Кредитные карты» и заполнить свойства следующим образом:

- Название - «Оплата по СБП»
- Тип Фискальности - «Фискальный чек»
- Использовать терминал - «Да»
- Автозаполнение - «Вся сумма» (или «вся сумма + подтверждение»)



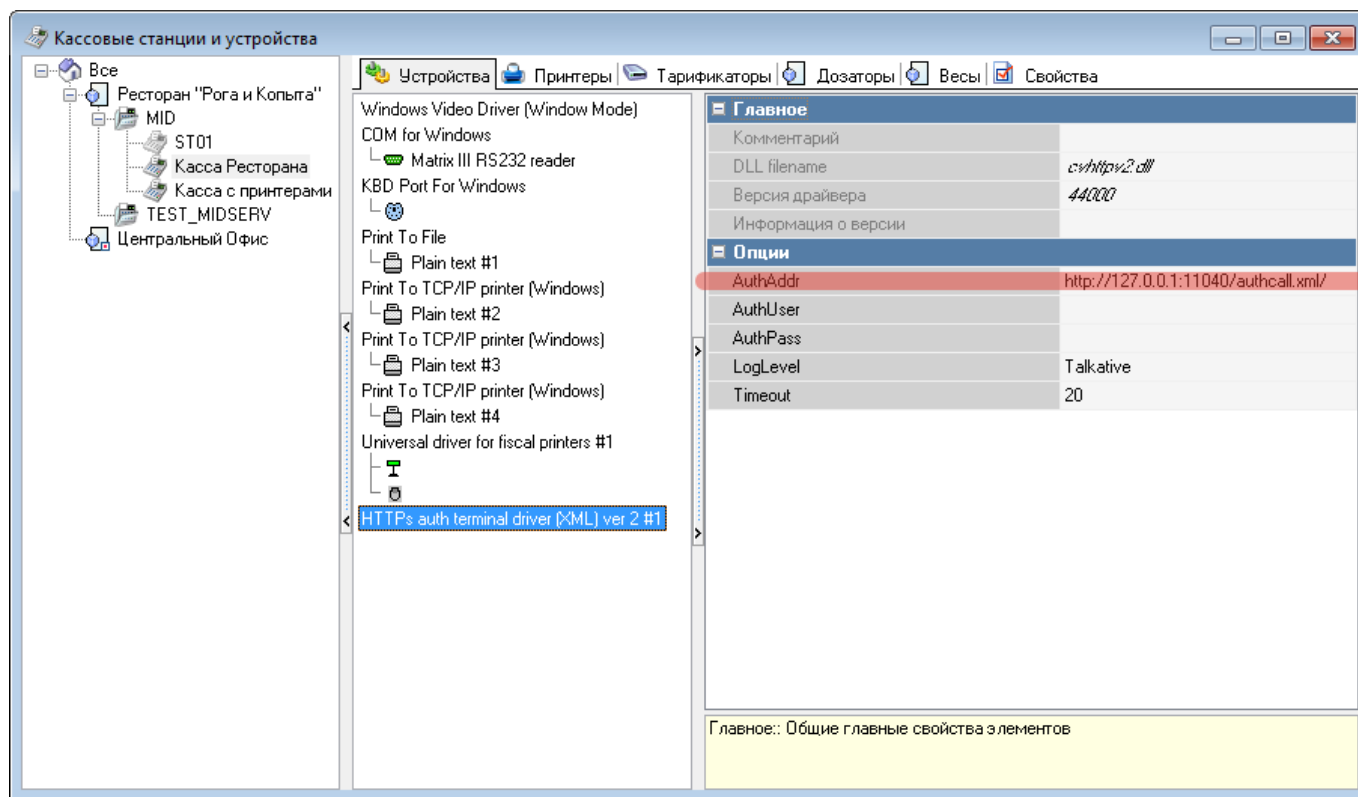
ВАЖНО! Оплата по СБП с точки зрения 54-ФЗ ничем не отличается от оплаты Кредитными картам. Соответственно чек, оплаченный гостем через СБП, необходимо зафискализировать как обычно. **ВАЖНО!** При работе с «Тестовым банком» (когда никаких реальных транзакций не происходит) сменить тип фискальности валюты «Оплата по СБП» на «Не печатать чек». Напоминаем, что поле «Тип фискальности» доступно только под дилерской учеткой.

Банковский терминал

Описанные ниже настройки корректны для случая, если на кассе не установлен интегрированный банковский терминал. В случае если терминал подключен, то требуется создать отдельное «назначение принтера» и использовать его для дальнейшей настройки.

На каждую кассу, где установлен модуль ProQRPay и будет приниматься оплата по СБП, необходимо добавить устройство «HTTPs auth terminal driver (XML) ver2»

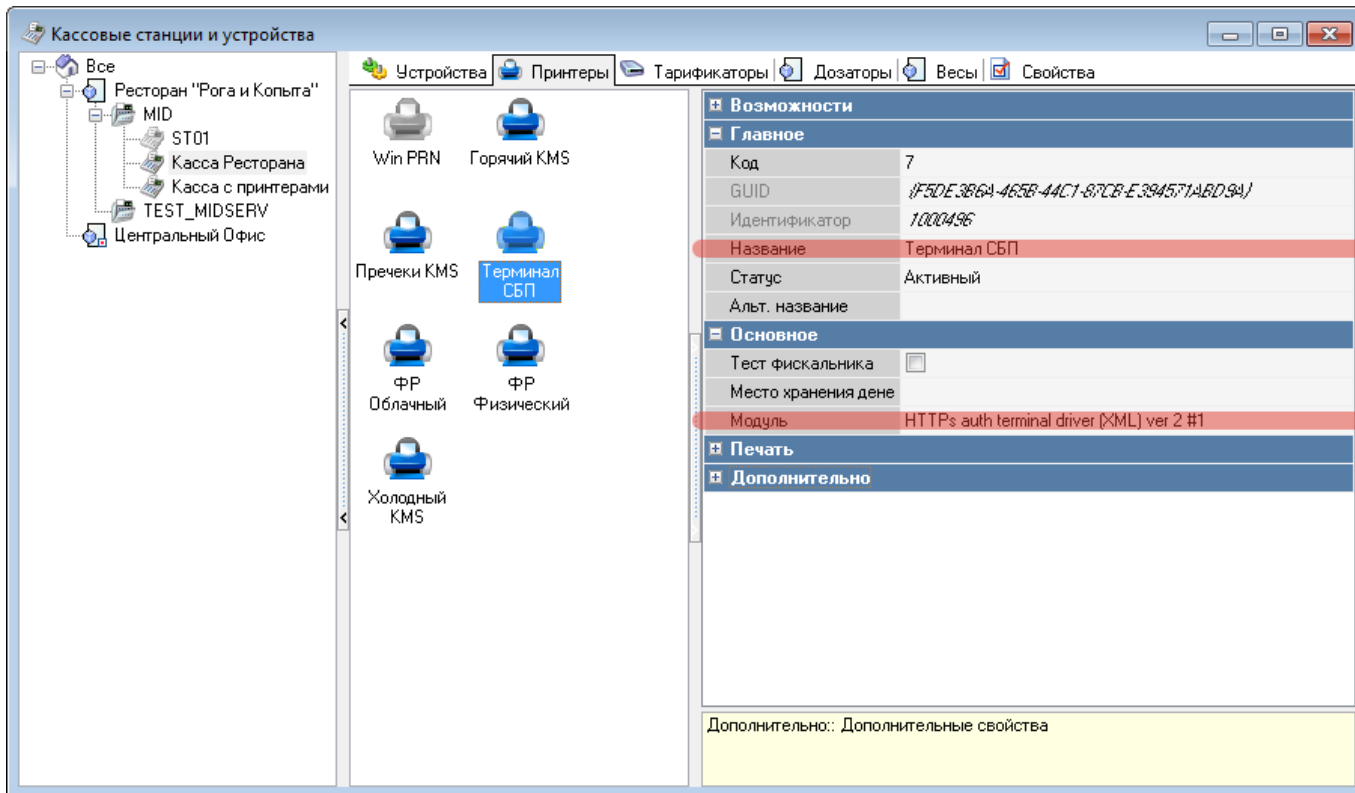
Редактор ресторана → Сервис → Станции и устройства. На закладке «Устройства» нажать ПКМ → «Список драйверов» и вытащить на закладку «Устройства» драйвер «HTTPs auth terminal driver (XML) ver2» из раздела «POS authorization terminal». В свойстве «AuthAddr» прописать порт на котором работает модуль ProQRPay (по умолчанию 11040).



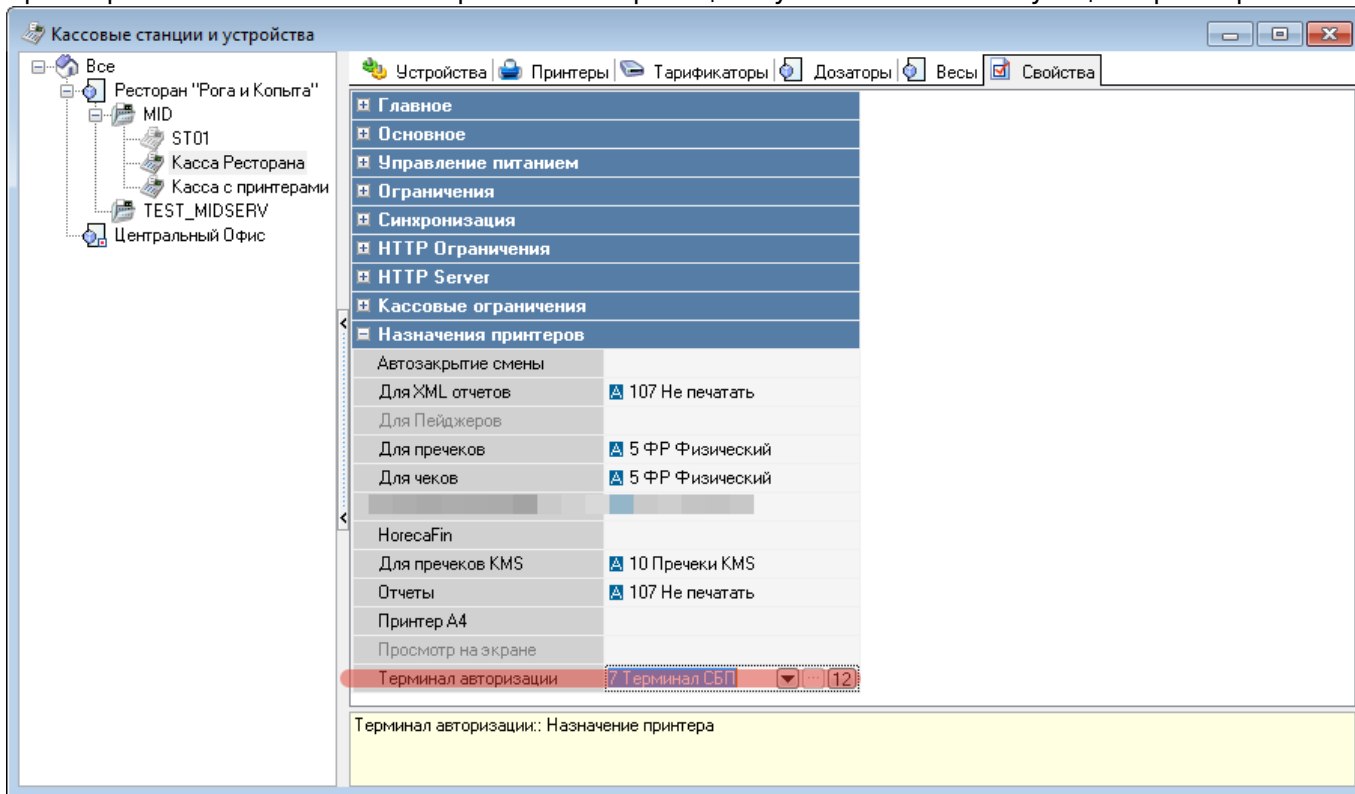
ВАЖНО!

1. Итоговое значение параметра «AuthAddr» должно быть равно «<http://127.0.0.1:11040/authcall.xml/>» (символ «/» в конце строки обязателен)
2. Т.к. модуль ProQRPay устанавливается на каждую кассу и работает в режиме desktop то адрес всегда 127.0.0.1

Далее необходимо перейти на закладку Принтеры где активировать и дать осмысленное имя принтеру связанному с устройством «HTTPs auth terminal driver (XML) ver2»



Далее перейти на закладку «Свойства» текущей кассовой станции и в «Назначении принтеров» заполнить поле «Терминал авторизации» указав соответствующий принтер



XML

ВАЖНО! Использование XML интерфейса не является обязательным. Но для работы в схеме классического ресторана XML можно использовать для автоматического внесения оплаты (или предоплаты) в стол, после совершения оплаты гостем. Модуль ProQrPay может

работать как с «XML WriteOrder» (LifeTime лицензии) так и с «XML для Приложения» (SaaS лицензии).

Кратко о том как это работает: Вариант без XML.

1. Печатает QR код для оплаты и отдаем гостю
2. Гость оплачивает
3. На кассу будет выведено уведомление (через стандартный механизм уведомлений в r_keeper)
4. Открываем стол: Оплата → Кредитные карты → Оплата по СБП → Заказ закрывается с печатью чека (Если гость не оплатил заказ по предоставленному QR коду, то оплата не произойдет!)

Для работы по первому варианту - XML интерфейс настраивать не нужно

Вариант с XML (оплата).

1. Печатает QR код для оплаты и отдаем гостю
2. Гость оплачивает
3. На кассу будет выведено уведомление (через стандартный механизм уведомлений в r_keeper)
4. В заказ будет добавлена **оплата** валютой «Оплата по СБП» на сумму заказа.
5. Стол закрывается, печатается фискальный чек (автоматически)

Для работы по второму варианту - необходимо настроить XML интерфейс на **кассовом сервере** [как описано тут](#).

Вариант с XML (предоплата).

1. Печатает QR код для оплаты и отдаем гостю
2. Гость оплачивает
3. На кассу будет выведено уведомление (через стандартный механизм уведомлений в r_keeper)
4. В заказ будет добавлена **предоплата** валютой «Оплата по СБП» на сумму заказа. Заказ остается открытым.
5. Открываем стол → Оплата → Заказ сбалансирован, закрыть без оплаты? → Да.
6. Стол закрывается, печатается фискальный чек

Для работы по третьему варианту - необходимо

1. настроить XML интерфейс на **кассовом сервере** [как описано тут](#).
2. настроить работу с предоплатами (добавить описание)

From:
<https://wiki.carbis.ru/> - База знаний ГК Карбис

Permanent link:
https://wiki.carbis.ru/external/proqrpay/02_setup/03_setup_rkeeper?rev=1690781308

Last update: **2023/07/31 08:28**

