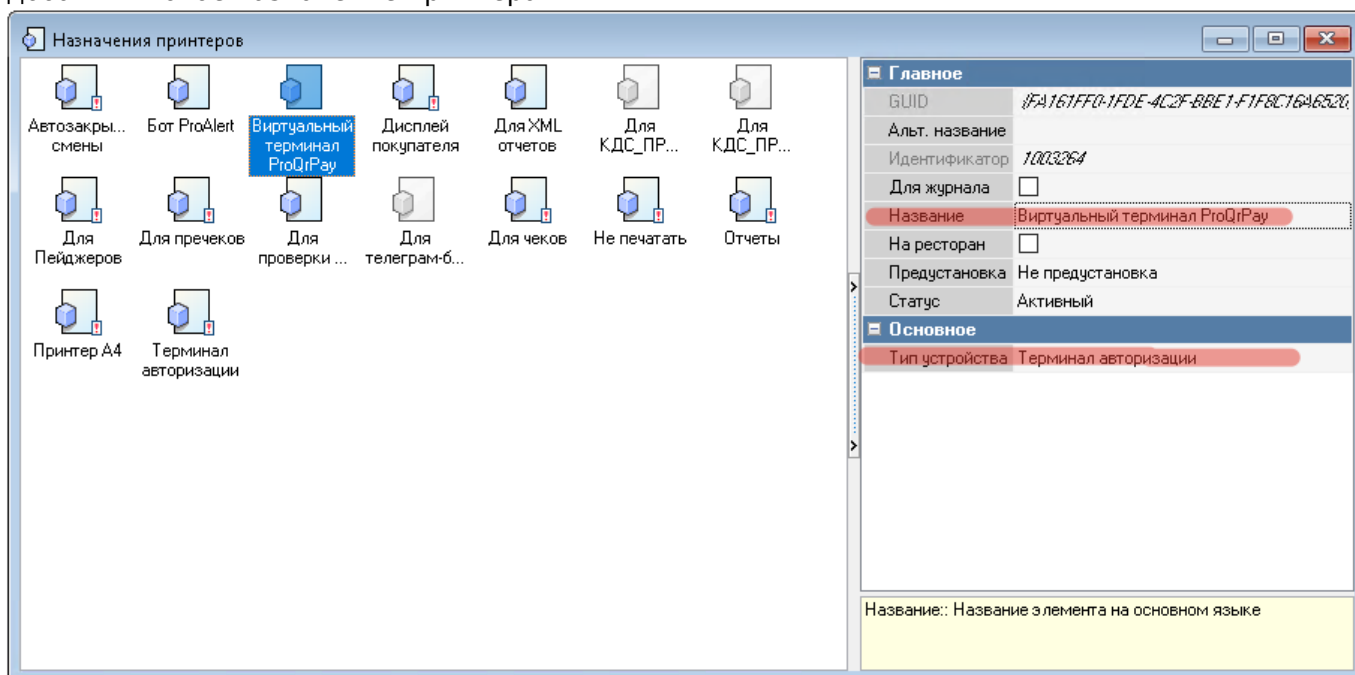


# Общие настройки r\_keeper

Общие настройки, которые необходимо проделать в системе r\_keeper для подключения модуля ProQRPay, похожи на подключение обычного интегрированного банковского терминала.

## Назначение принтера

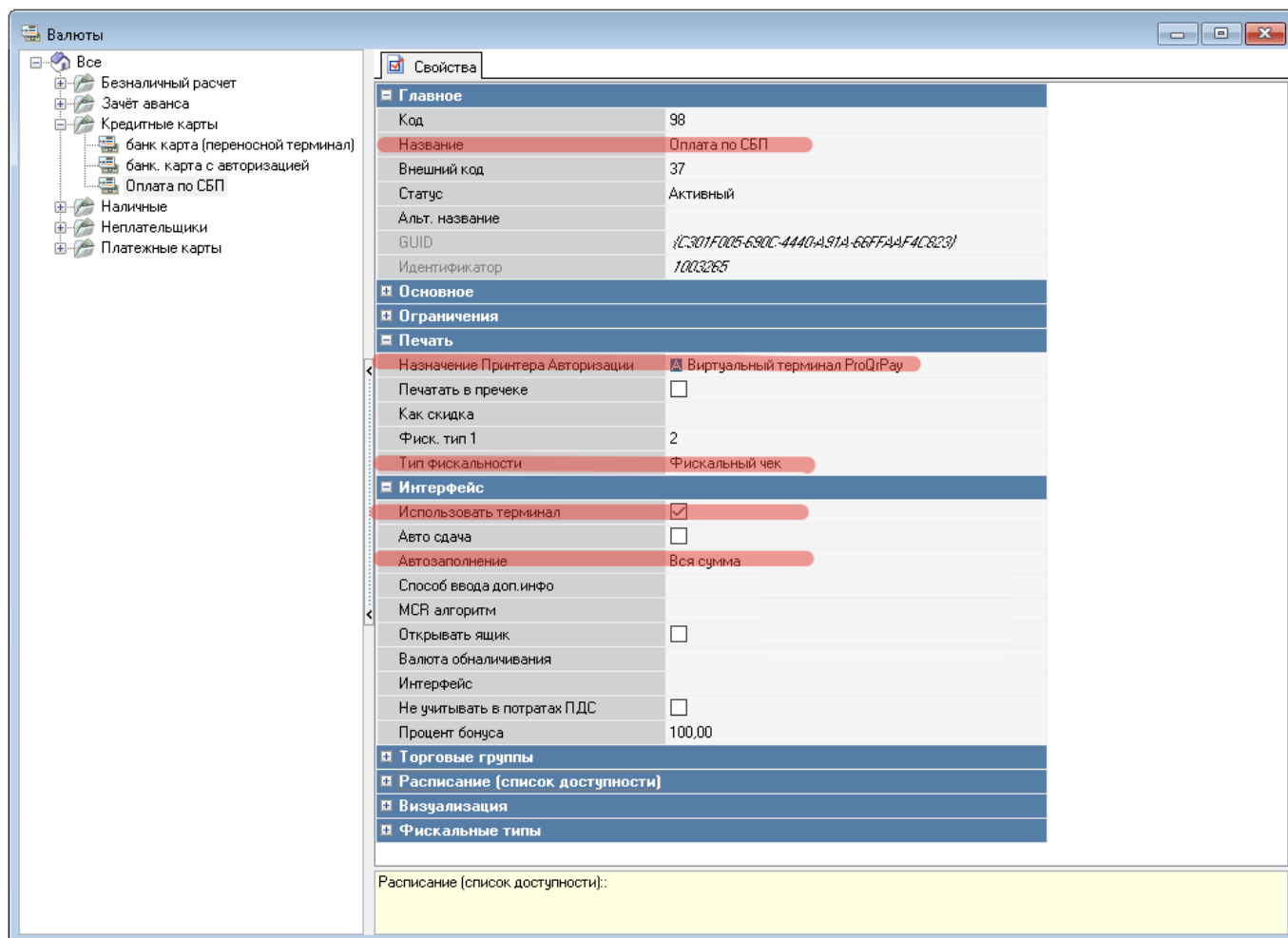
В редакторе r\_keeper в разделе «Настройки → Печать → Назначение принтеров» нужно добавить новое назначение принтера:



## Валюта

В редакторе r\_keeper в разделе «Деньги → Валюты» завести новую валюту в группе «Кредитные карты» и заполнить свойства следующим образом:

- Название - «Оплата по СБП»
- Тип Фискальности - «Фискальный чек»
- Использовать терминал - «Да»
- Назначение принтера авторизации - созданное нами ранее назначение принтера
- Автозаполнение - «Вся сумма» (или «вся сумма + подтверждение»)



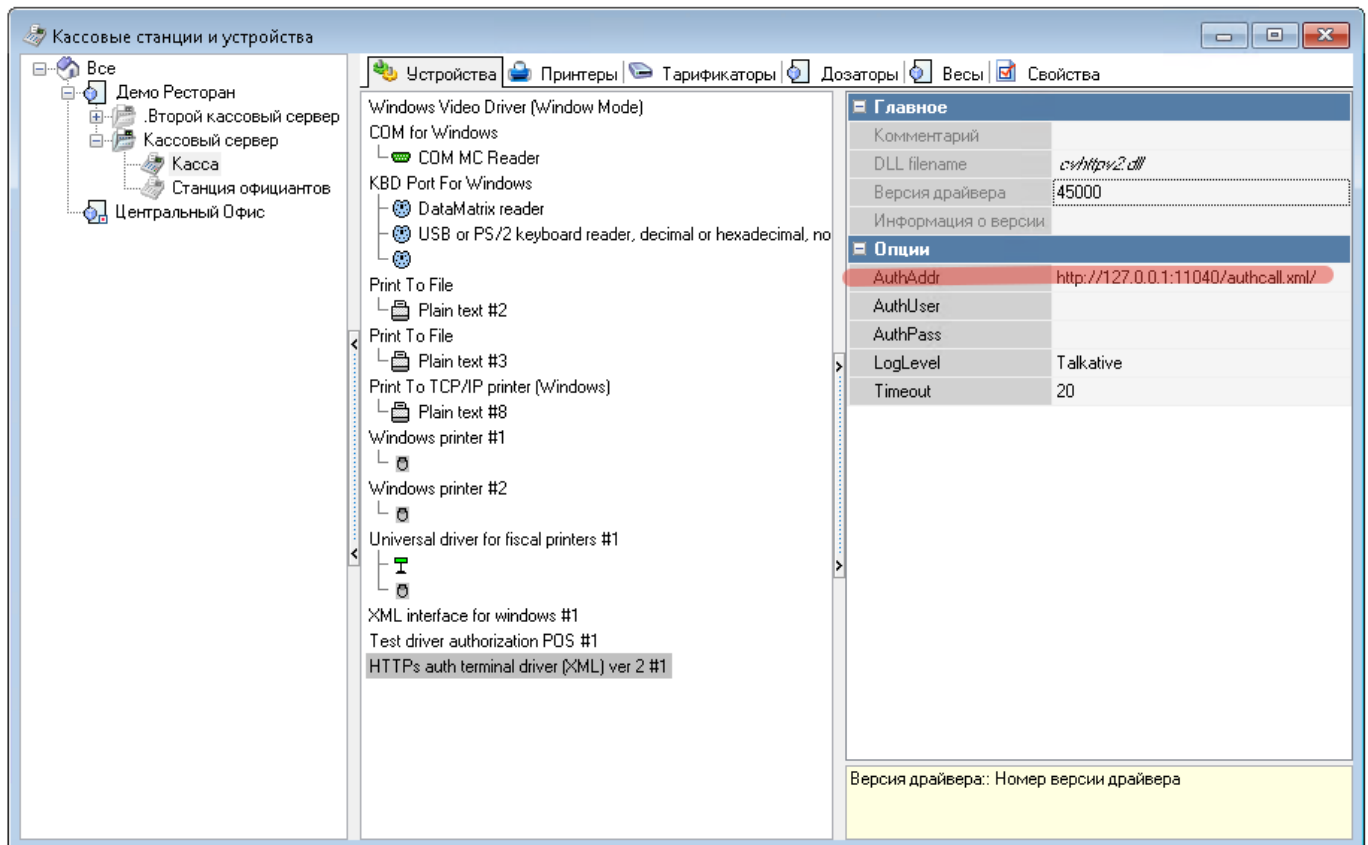
**ВАЖНО!** Оплата по СБП с точки зрения 54-ФЗ ничем не отличается от оплаты Кредитными картам. Соответственно чек, оплаченный гостем через СБП, необходимо зафискализировать как обычно. **ВАЖНО!** При работе с «Тестовым банком» (когда никаких реальных транзакций не происходит) сменить тип фискальности валюты «Оплата по СБП» на «Не печатать чек». Напоминаем, что поле «Тип фискальности» доступно только под дилерской учеткой.

## Банковский терминал

Описанные ниже настройки корректны для случая, если на кассе не установлен интегрированный банковский терминал. В случае если терминал подключен, то требуется создать отдельное «назначение принтера» и использовать его для дальнейшей настройки.

На каждую кассу, где установлен модуль ProQRPay и будет приниматься оплата по СБП, необходимо добавить устройство «HTTPs auth terminal driver (XML) ver2»

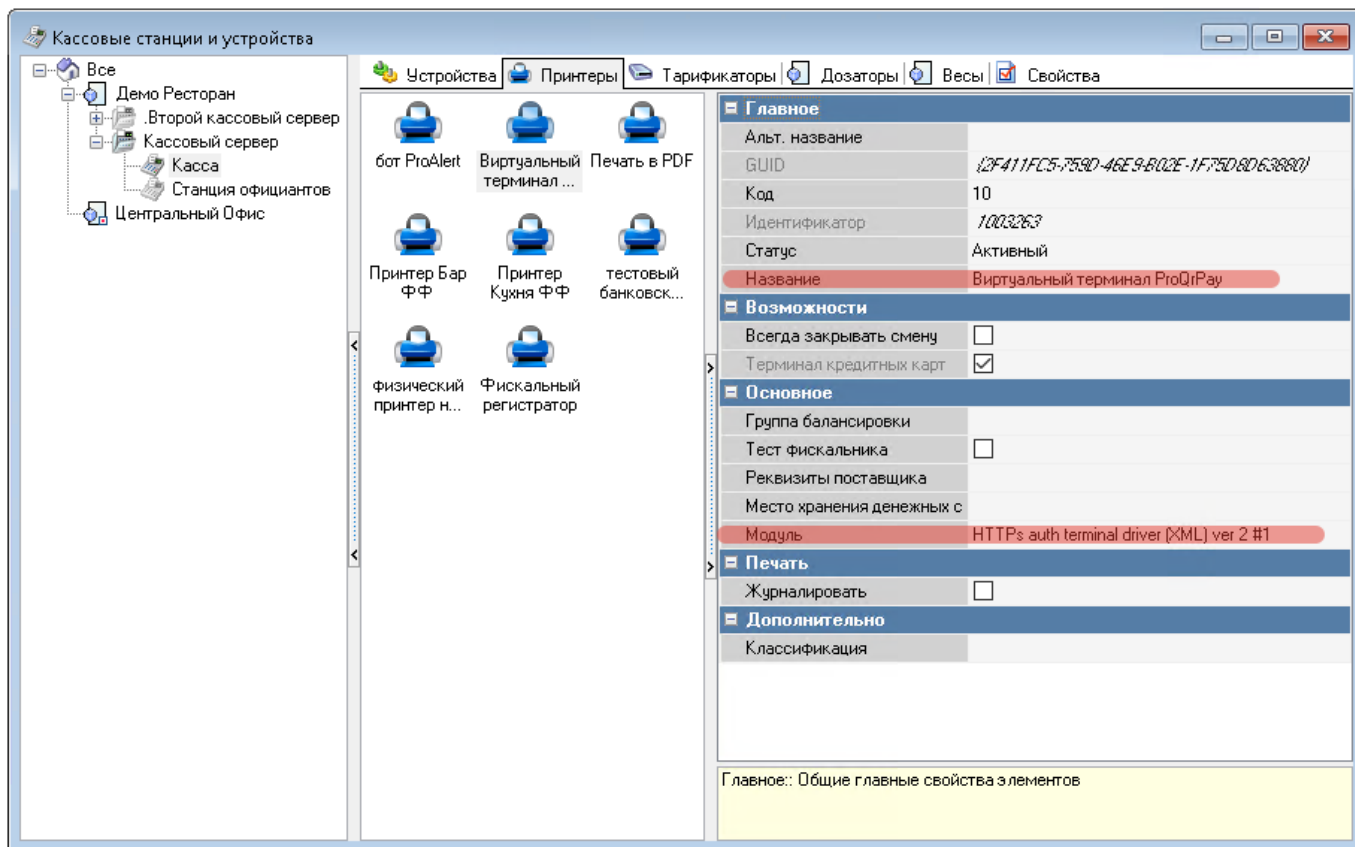
Редактор ресторана → Сервис → Станции и устройства. На закладке «Устройства» нажать ПКМ → «Список драйверов» и вытащить на закладку «Устройства» драйвер «HTTPs auth terminal driver (XML) ver2» из раздела «POS authorization terminal». В свойстве «AuthAddr» прописать порт на котором работает модуль ProQRPay (по умолчанию 11040).



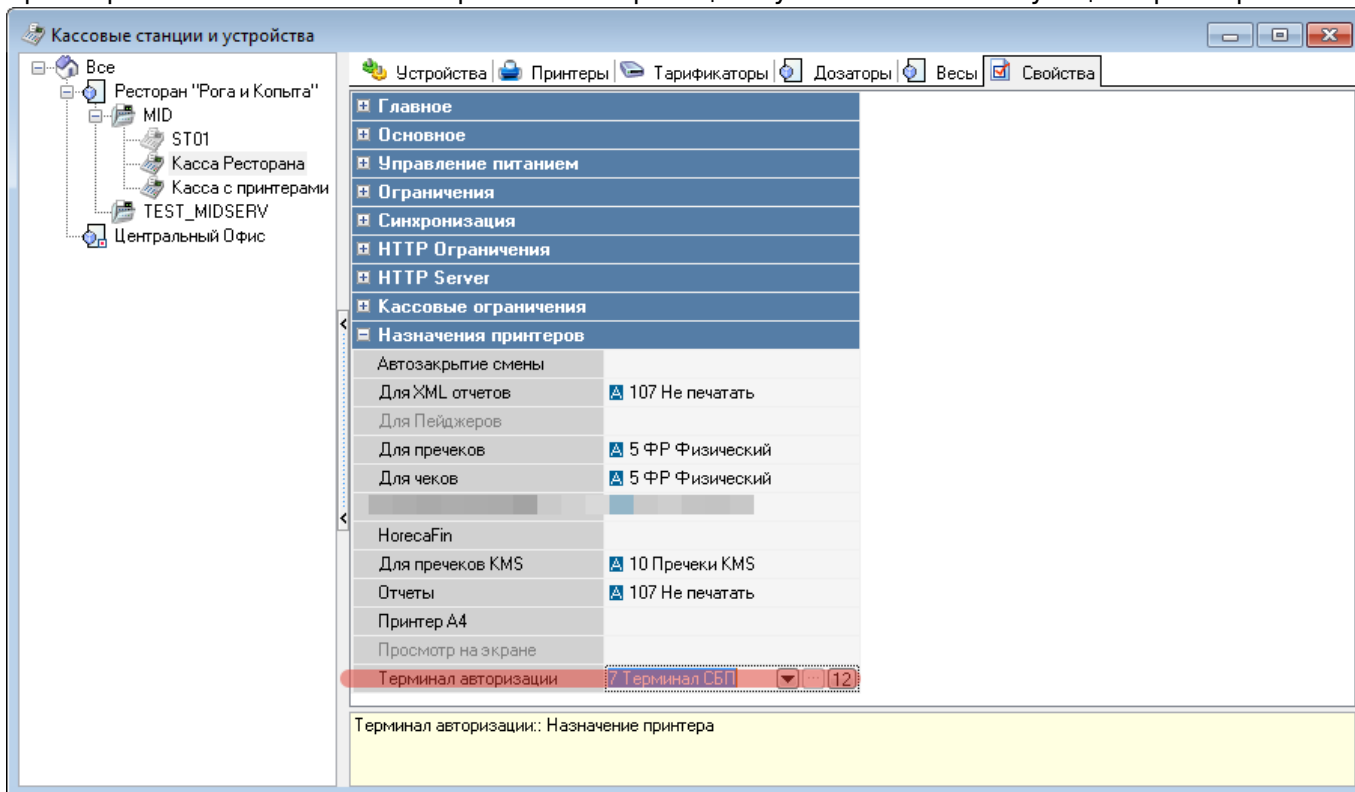
## ВАЖНО!

1. Итоговое значение параметра «AuthAddr» должно быть равно «<http://127.0.0.1:11040/authcall.xml/>» (символ «/» в конце строки обязателен)
2. Т.к. модуль ProQRPay устанавливается на каждую кассу и работает в режиме desktop то адрес всегда 127.0.0.1

Далее необходимо перейти на закладку Принтеры где активировать и дать осмысленное имя принтеру связанному с устройством «HTTPs auth terminal driver (XML) ver2»



Далее перейти на закладку «Свойства» текущей кассовой станции и в «Назначении принтеров» заполнить поле «Терминал авторизации» указав соответствующий принтер



# XML

**ВАЖНО! Использование XML интерфейса не является обязательным.** Но для работы в схеме классического ресторана XML можно использовать для автоматического внесения оплаты (или предоплаты) в стол, после совершения оплаты гостем. Модуль ProQrPay может работать как с «XML WriteOrder» (LifeTime лицензии) так и с «XML для Приложения» (SaaS лицензии).

## Кратко о том как это работает: Вариант без XML.

1. Печатает QR код для оплаты и отдаем гостю
2. Гость оплачивает
3. На кассу будет выведено уведомление (через стандартный механизм уведомлений в r\_keeper)
4. Открываем стол: Оплата → Кредитные карты → Оплата по СБП → Заказ закрывается с печатью чека (Если гость не оплатил заказ по предоставленному QR коду, то оплата не произойдет!)

Для работы по первому варианту - XML интерфейс настраивать не нужно

## Вариант с XML (оплата).

1. Печатает QR код для оплаты и отдаем гостю
2. Гость оплачивает
3. На кассу будет выведено уведомление (через стандартный механизм уведомлений в r\_keeper)
4. В заказ будет добавлена **оплата** валютой «Оплата по СБП» на сумму заказа.
5. Стол закрывается, печатается фискальный чек (автоматически)

Для работы по второму варианту - необходимо настроить XML интерфейс на **кассовом сервере** [как описано тут](#).

## Вариант с XML (предоплата).

1. Печатает QR код для оплаты и отдаем гостю
2. Гость оплачивает
3. На кассу будет выведено уведомление (через стандартный механизм уведомлений в r\_keeper)
4. В заказ будет добавлена **предоплата** валютой «Оплата по СБП» на сумму заказа. Заказ остается открытым.
5. Открываем стол → Оплата → Заказ сбалансирован, закрыть без оплаты? → Да.
6. Стол закрывается, печатается фискальный чек

Для работы по третьему варианту - необходимо

1. настроить XML интерфейс на **кассовом сервере** [как описано тут](#).
2. настроить работу с предоплатами (добавить описание)

Last  
update: external:proqrpay:02\_setup:03\_setup\_rkeeper [https://wiki.carbis.ru/external/proqrpay/02\\_setup/03\\_setup\\_rkeeper?rev=1690787887](https://wiki.carbis.ru/external/proqrpay/02_setup/03_setup_rkeeper?rev=1690787887)  
2023/07/31 10:18

---

From:  
<https://wiki.carbis.ru/> - **База знаний ГК Карбис**

Permanent link:  
[https://wiki.carbis.ru/external/proqrpay/02\\_setup/03\\_setup\\_rkeeper?rev=1690787887](https://wiki.carbis.ru/external/proqrpay/02_setup/03_setup_rkeeper?rev=1690787887)

Last update: **2023/07/31 10:18**