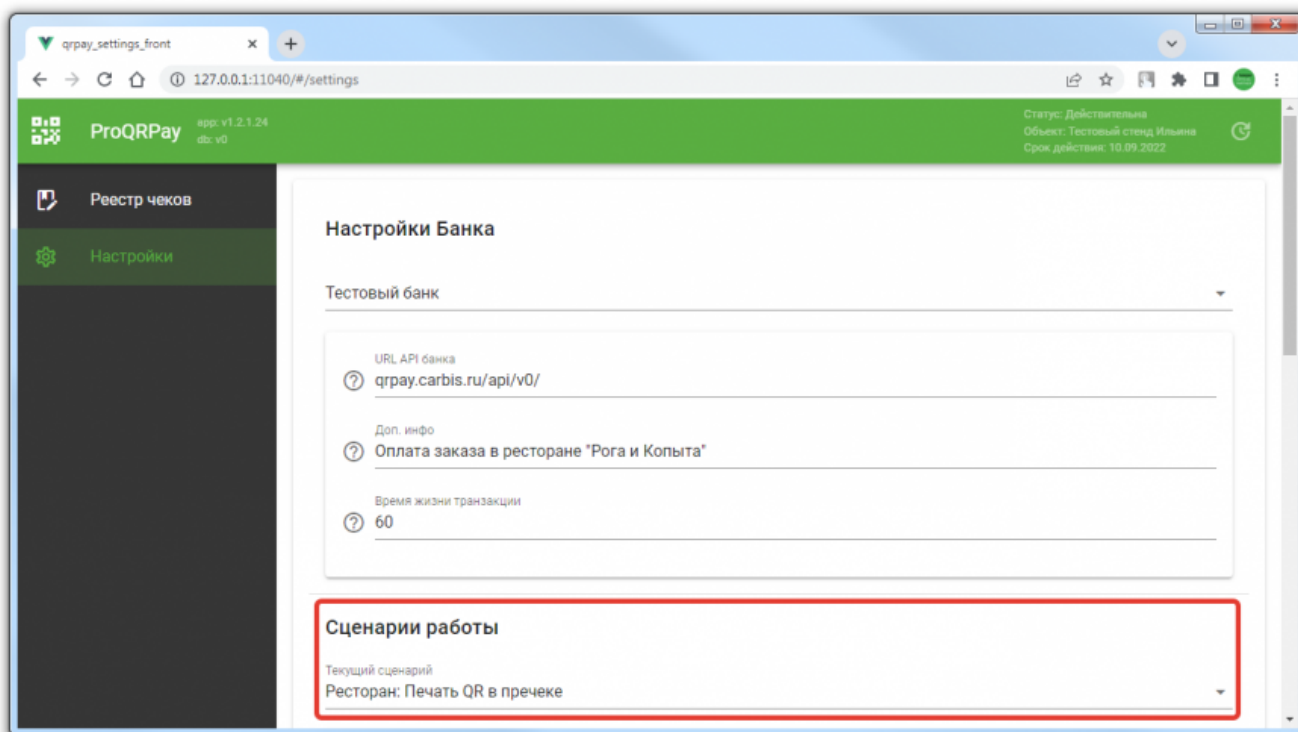


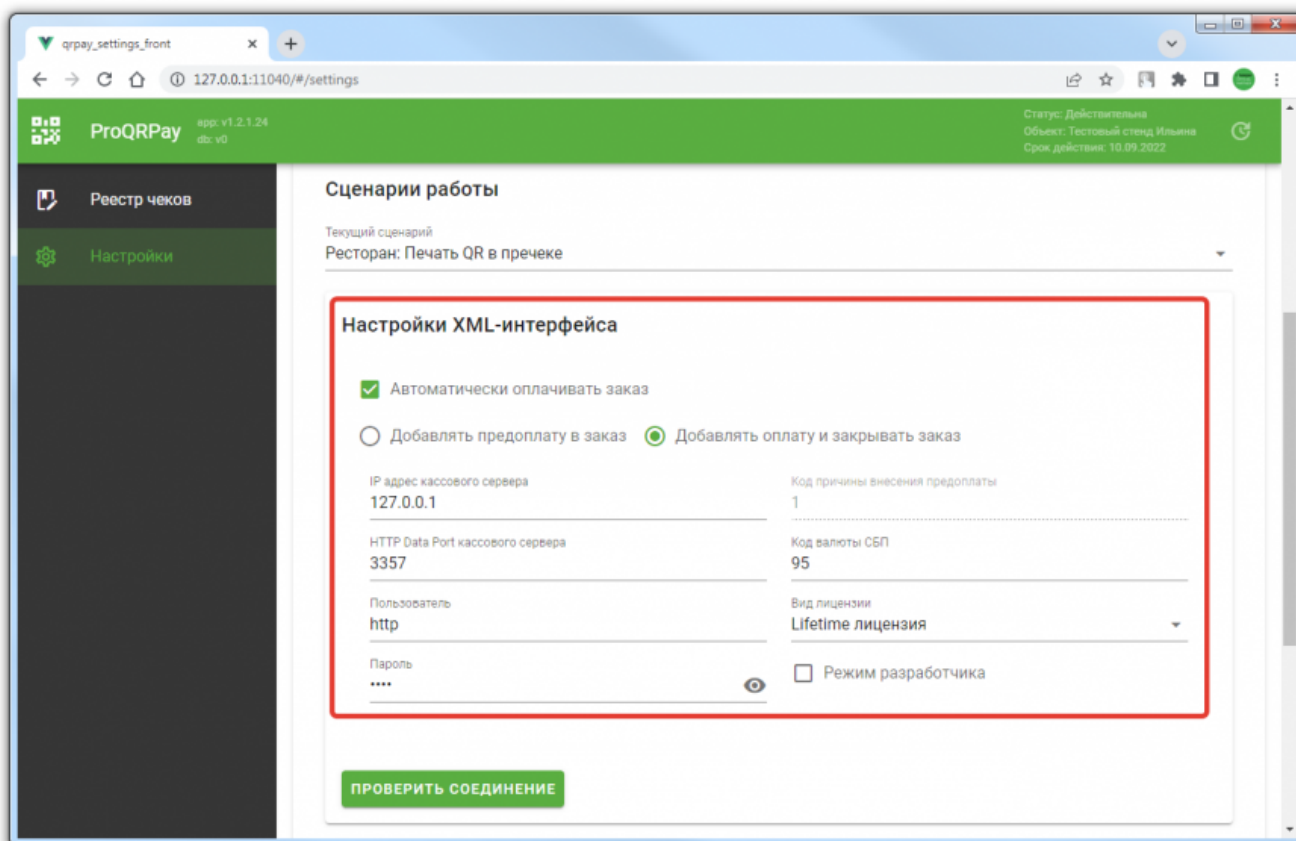
Ресторан: Печать QR в пречеке

Особенность: информация об оплате заказа поступает от платёжного шлюза не мгновенно, а в течение 120 секунд. После оплаты гостем по QR-коду может пройти от 1 до 120 секунд до того момента, как в r_keeper поступит уведомление об оплате заказа.

Настройка ProQRPay

Необходимо включить данные режим работы в настройках ProQRPay <http://127.0.0.1:11040/#/settings> Дополнительно (при наличии лицензии на модуль XML) настроить режим добавления в заказ оплаты или предоплаты, после того как гость завершил оплату заказа через СБП

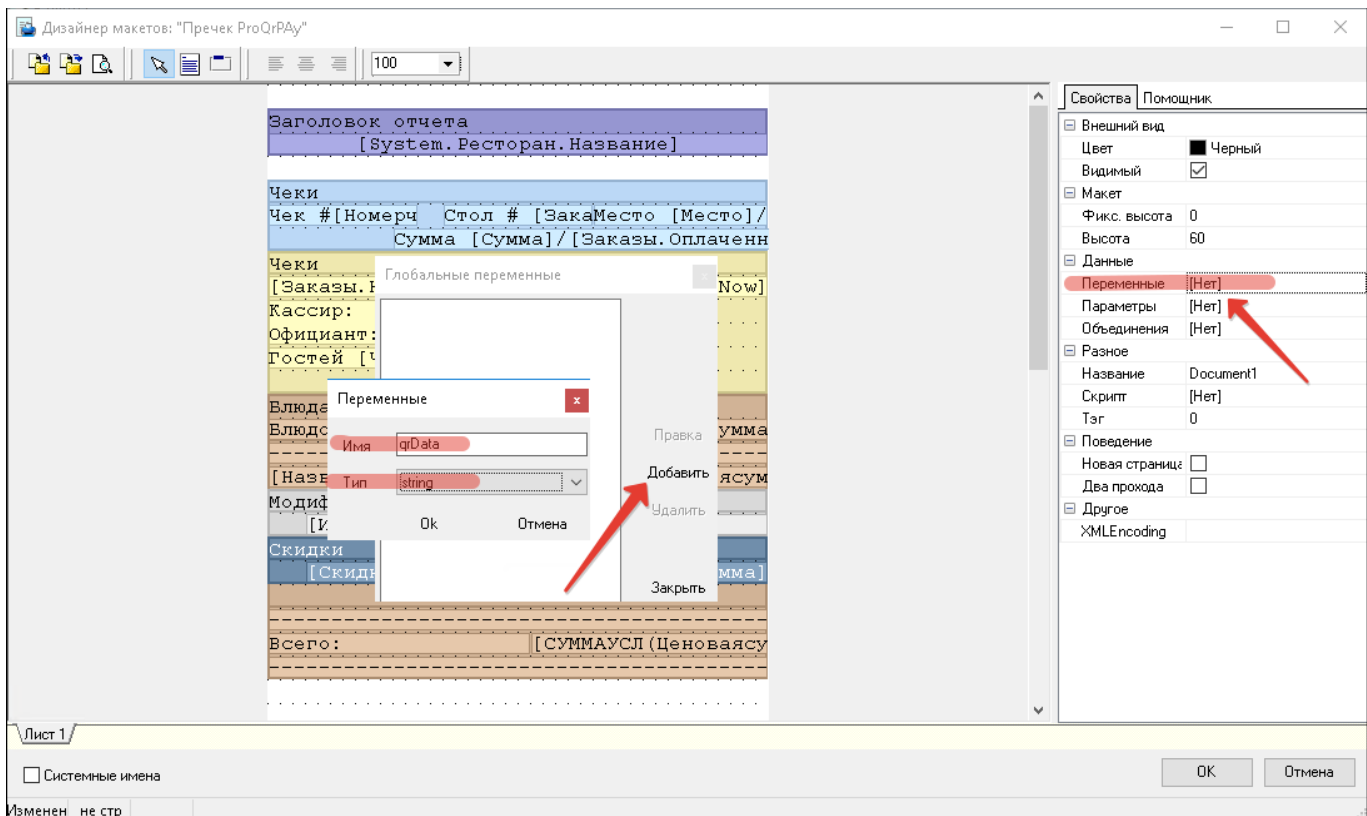




Настройка r_keeper

Выполнить [базовые настройки r_keeper](#). Настроить макет пречка с QR-кодом для оплаты.

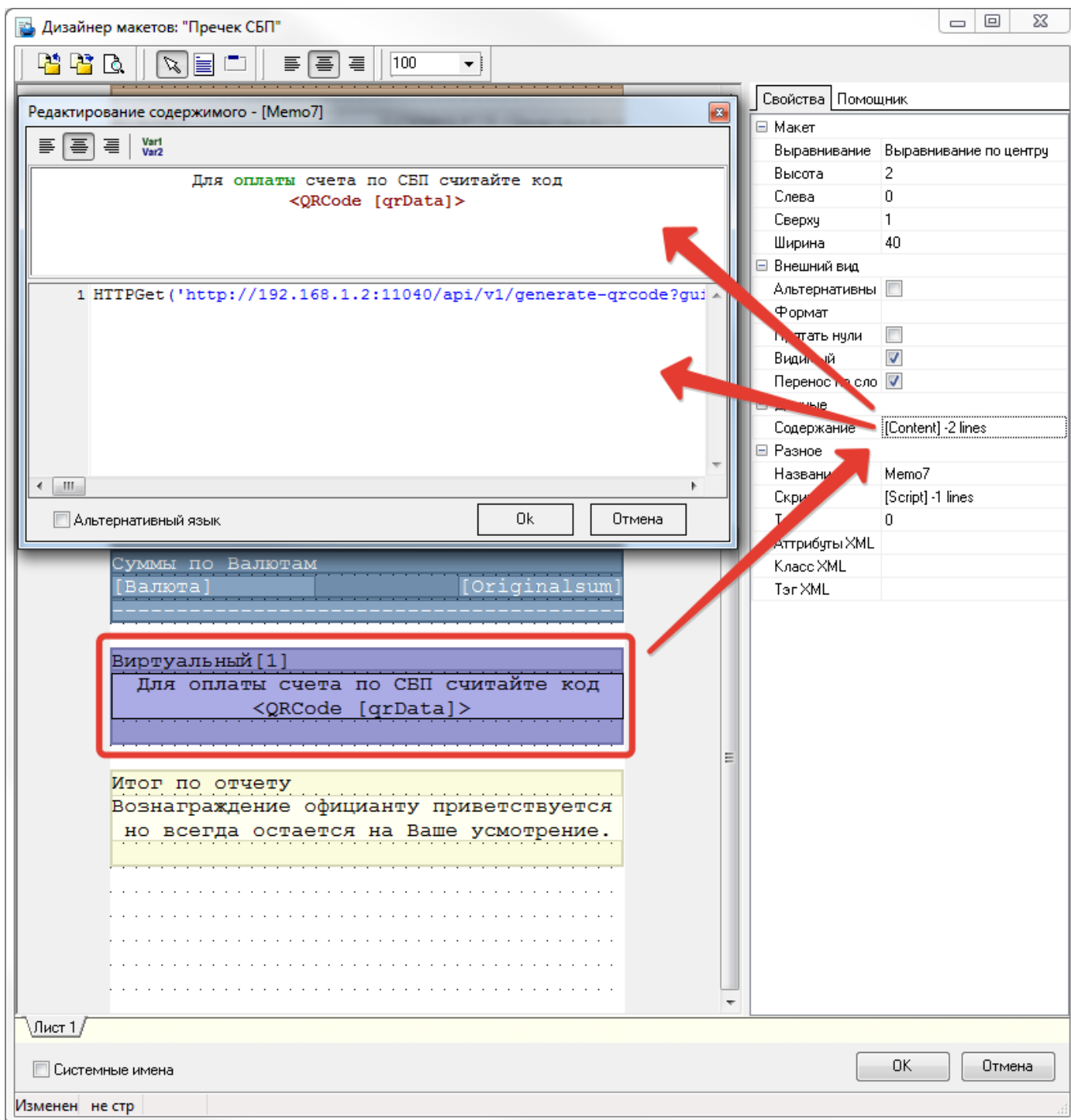
Кратко: 1) Создать копию используемого макета пречка. 2) Добавить глобальную переменную «qrData».



3) В макет вставить текст и код.

Для оплаты счета по СБП считайте код
<QRCode [qrData]>

```
HttpGet('http://192.168.1.2:11040/api/v1/generate-qrcode?guid=' +  
[Заказы.GUID] + '&amount=' + IntToStr(Trunc(([Чеки.Сумма]-[Чеки.Оплачено]) *  
100)), qrData);
```



Важно! В функции HTTPGet не рекомендуется использовать адрес вида «127.0.0.1» Лучше использовать реальный IP адрес машины на которой установлен модуль ProQRPay, потому что:

- «127.0.0.1» не всегда корректно обрабатывает (что приводит к печати «пустого» QR кода без ссылки).
- При работе в ресторане, если указывать реальный IP адрес, то макет для QR оплаты можно будет печатать со станции официанта обращаясь к модулю ProQRPay по сети.

4) Включить данный макет в используемую схему печати.

Важно! Если в используемой схеме печати будет 2 макета: «Пречек» и «Пречек СБП», то у сотрудников на кассе будет выбор - какой макет использовать.

From:

<https://wiki.carbis.ru/> - **База знаний ГК Карбис**

Permanent link:

https://wiki.carbis.ru/external/proqrpay/03_setup_cases/05_case?rev=1699429998

Last update: **2023/11/08 10:53**