

# Настройка для Штрих-Принт

**Важно!** Для каждого кода ресторана делается отдельная сборка, которая будет работать только с этим рестораном.

Откройте конфигурационный файл config.ini включенный в поставку ПО RKExport

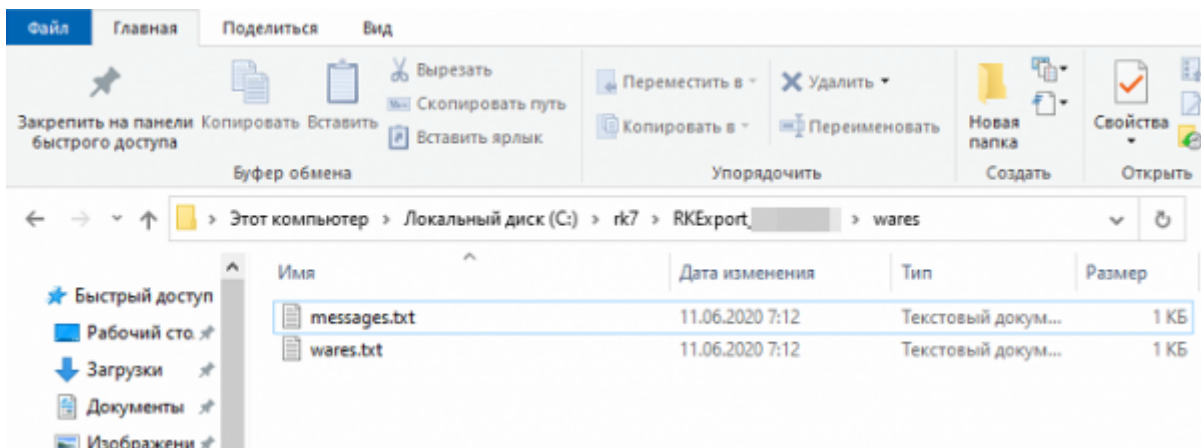
В секции **RKXML**

- **Address** - IP адрес и порт кассового сервера
- **User** - Имя пользователя, созданного ранее
- **Pass** - Пароль пользователя
- **RType** - Идентификатор (**не код**) типа цены, которую ПО будет использовать при выгрузке. (по умолчанию 3 - Основная)
- **qntDigits** - Перечисление значений параметра «точность для количества», блюда с которыми необходимо выгрузить. Разделитель - запятая. По-умолчанию qntDigits=1,2,3

В секции **PATH**

- **Output** - относительный или абсолютный путь для сохранения результата экспорта. (Путь должен существовать)

После выполнения данных настроек можно запустить программу для генерации первичных файлов **wares.txt** (данные по товарам для загрузки в весы) и **messages.txt** (дополнительная текстовая информация по блюдам для тех у которых заполнено поле «Рецепт»)



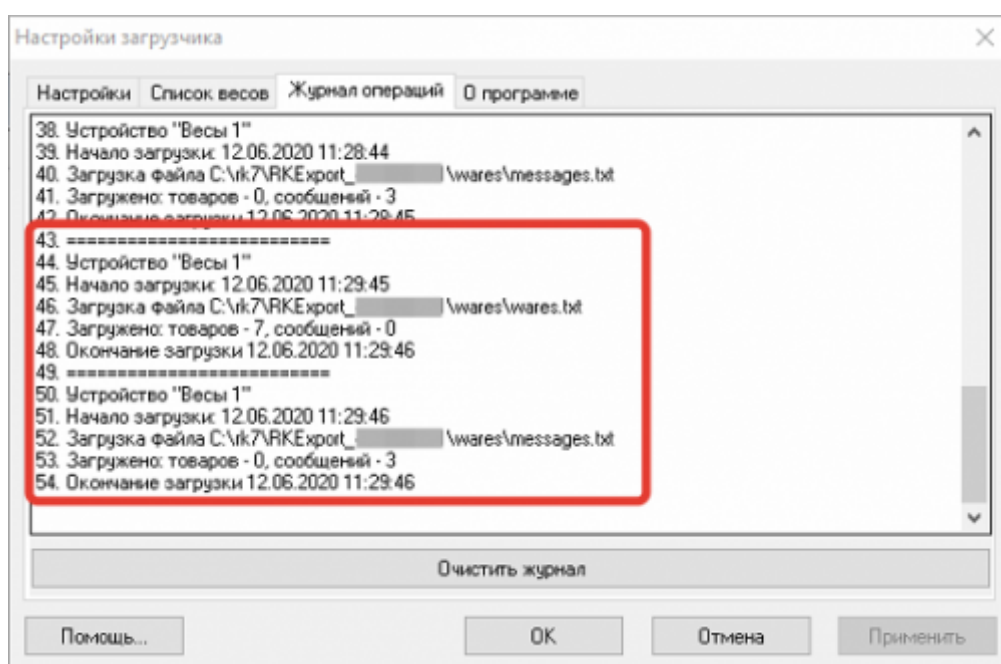
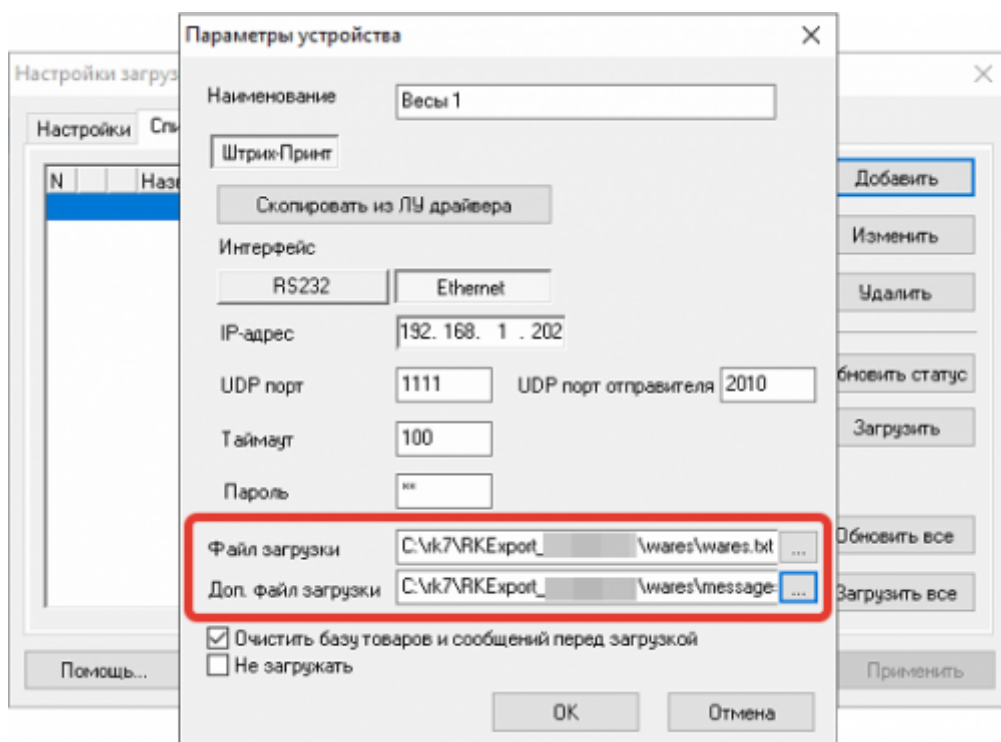
## Настройка автоматического загрузчика

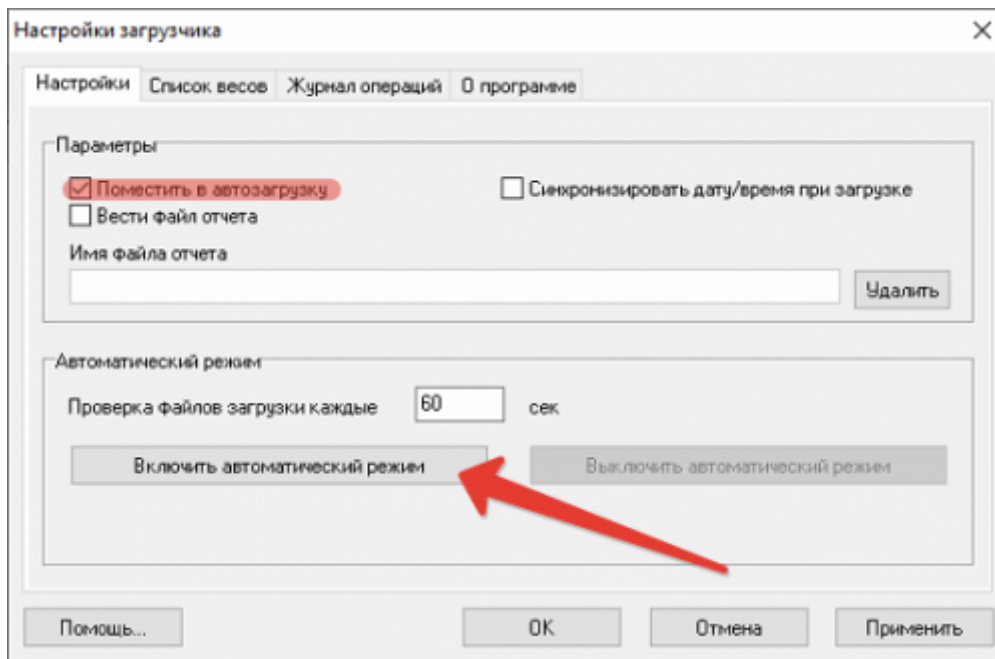
Автоматический загрузчик поставляется в комплекте с электронными весами ШТРИХ ПРИНТ. Актуальную версию ПО для настройки всегда можно скачать на [странице с описанием весов](#).

1. Установить ПО Драйвер/ПО ШТРИХ-ПРИНТ
2. Запустить программу «Автоматический загрузчик»
3. Переключиться на вкладку «Список весов»
4. Нажать кнопку «Добавить»
5. Указать необходимые данные для соединения с весами
6. В поле «Файл загрузки» указать полный путь к файлам wares.txt и messages.txt,

сгенерированным программой RKExport. Если вам НЕ нужно загружать рецепты, то поле «Доп файл загрузки» оставьте пустым.

7. Нажать кнопку «Ок»
8. Если необходимо прогружать несколько весов, то проделать эти операции для каждого экземпляра
9. Провести принудительную выгрузку и на закладке «Журнал операций» проконтролировать ее итоги
10. Вернуться на вкладку «Настройки»
11. Поставить галку «Поместить в автозагрузку» и нажать кнопку «Включить автоматический режим» (потребуется права Администратора)





## Алгоритм работы

Запускаем RKExport.exe (без каких либо параметров) - формируются файлы wares.txt и messages.txt, которые сохраняются по указанному пути в параметре Output конфигурационного файла Загрузчика. Автоматический загрузчик будет проверять наличие файла wares.txt (messages.txt) по этому пути, и в случае его наличия, загружать список товаров из него в весы, подключение к которым было настроено ранее. После успешной загрузки файл wares.txt (messages.txt) удаляется.

RKExport.exe можно запускать в ручную (например, с ярлыка на компьютере менеджера) либо настроить кнопку в кассовом интерфейсе кассы r\_keeper и тогда загрузку весов можно будет инициировать прямо с кассы.

Краткая инструкция по добавлению в кассовый интерфейс кнопки:

- В справочнике Сервис - Скрипты создаем скрипт в группе Операции. Используем функцию GUI.CmdExec.

```
GUI.CmdExec ( 'Полный путь к файлу/RKExport.exe' );
```

- В справочнике Сервис - Операции в группе Пользовательские операции берем любую операцию (с 1-й по 9-ую) и переименовываем ее, например «Загрузка весов». В свойстве кнопки Скрипт выбираем скрипт созданный в п1.
- Добавляем кнопку с названием «Загрузка весов» в справочник Настройки-Графический интерфейс-функциональные клавиши группа Главное меню. Кнопке привязываем операцию «Загрузка весов».
- Далее в справочнике Настройки-Графический интерфейс-Селекторы добавляем для созданной нами копии селектора Главное меню кнопку, созданную ранее («Загрузка весов»). Отмечаем в свойствах тип селектора Главное меню.
- Включаем использование созданного селектора с новыми кнопками в справочнике Использование селекторов. Подробнее про селекторы и их использование читайте в

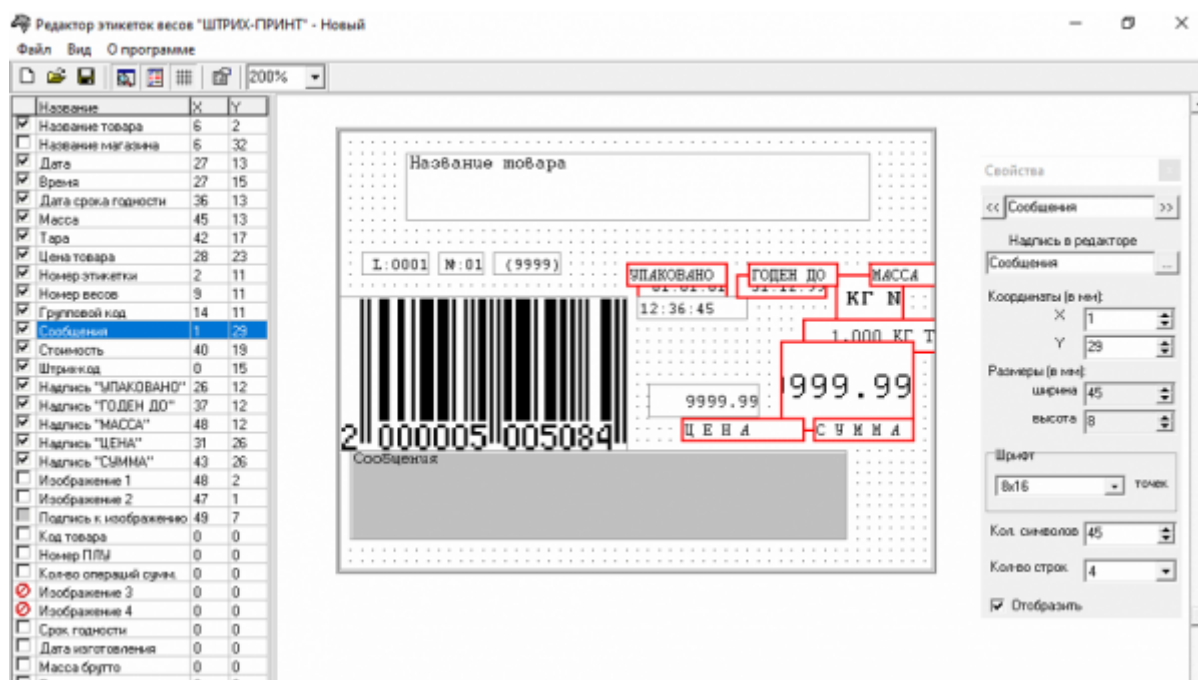
печатном издании «Руководство пользователя R-Keeper 7».

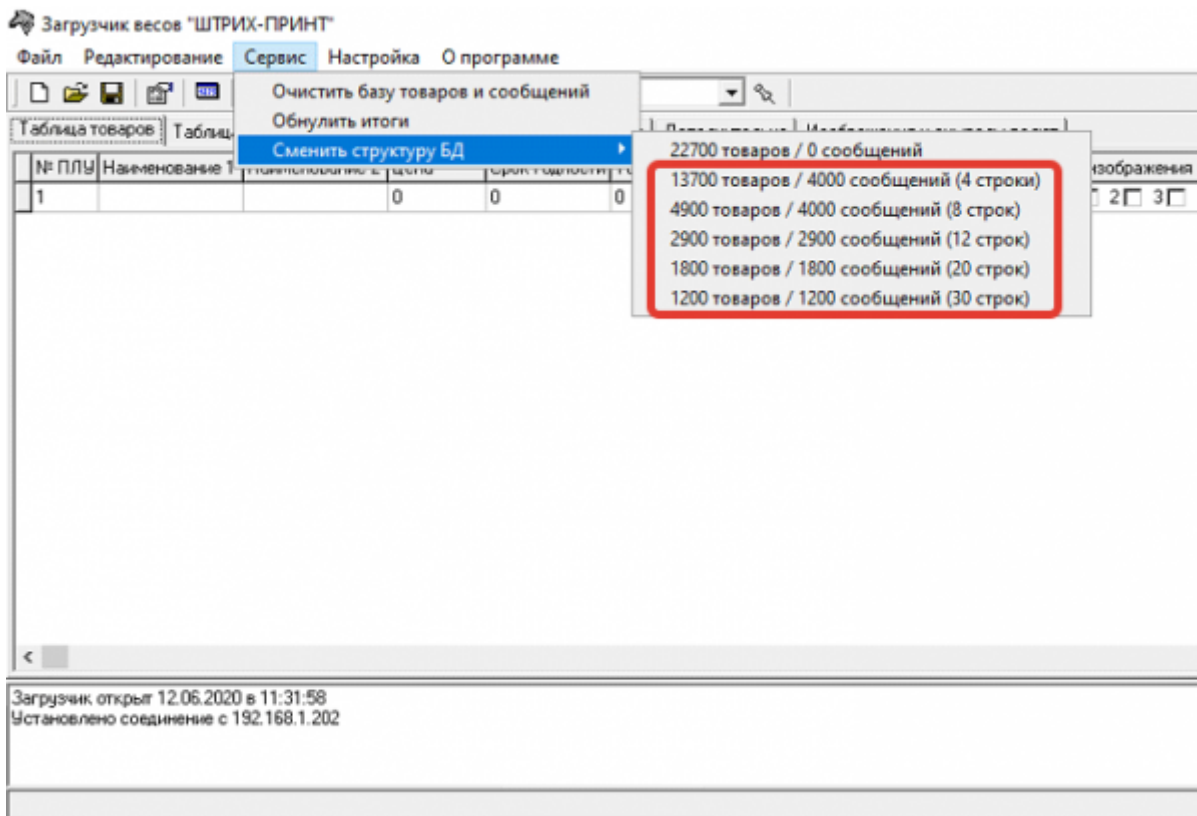
Аналогичная настройка делается при работе с Delivery и описана тут:  
<https://support.ucs.ru/ru/node/6392#header-3>

## Возможные проблемы и способы их решения

### 1. При загрузке данных ошибка «невозможно загрузить доп информацию». При редактировании макета поле Сообщение (в которое вписывается Рецепт) не доступно.

Это означает что в ваших весах установлена конфигурация Базы Данных без возможности доп сообщений. Изменить эту настройку можно через ПО «Загрузчик весов» → Сервис → Сменить структуру БД → Выбрать подходящий вариант.



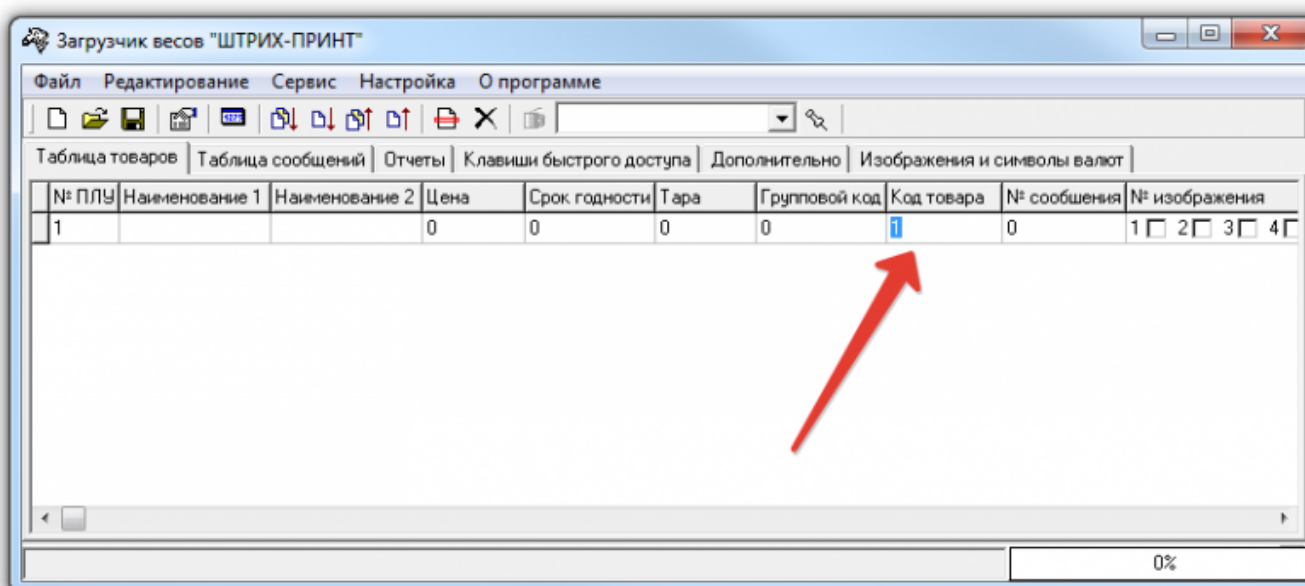


## 2. Проблемы/ошибки при ручной загрузке товаров.

В зависимости от версии прошивки весов помогает снять (а иногда наоборот, поставить) галочку «Очистить базу товаров и сообщений перед загрузкой» в настройках автоматического загрузчика.

**3. Код = PLU.** Весы Штрих-Принт не поддерживают номер PLU больше определенного значения (22700, 13700, 4900, 2900, 1800, 1200 - в зависимости от выбранной структуры БД) и в результате, при долгой работе ресторана и/или при большом размере базы товаров происходит переполнение счетчика PLU и товары не загружаются.





Для того что бы обойти эту проблему в актуальной версии ПО мы выгружаем «Код блюда» в поле «Код товара»



Выбор конкретного товара по коду r\_keeper при работе на весах происходит аналогично (выдержка из «Руководства оператора Штрих Принт 4\_5 ред 7»).

### 2.1.1 Выбор товара по номеру ПЛУ или коду товара

Для выбора товара по номеру ПЛУ или коду товара выполните следующую последовательность действий:

- Указатель **ПЛУ** должен быть выключен, цена должна быть равна нулю, иначе нажмите клавишу  для сброса товара или клавишу  для обнуления цены.
- Для того, чтобы выбрать товар по номеру ПЛУ, пользуясь цифровой клавиатурой, наберите номер ПЛУ и нажмите клавишу . На дисплее отобразится название товара и его цена. Указатель **ПЛУ** включится.
- Для того, чтобы выбрать товар по коду, пользуясь цифровой клавиатурой, наберите код товара и нажмите клавишу . На дисплее сначала появится сообщение «Поиск товара...», а затем, если товар с данным кодом будет найден, отобразится название товара и его цена, а указатель **ПЛУ** включится. Если товар не будет найден, то будет выдан звуковой сигнал ошибки, а на дисплее появится сообщение «Товар не найден!».

Примечание. Разница между номером ПЛУ и кодом товара в том, что номер ПЛУ – это номер ячейки в памяти весов, где записана информация о товаре. Код товара – это уникальный идентификатор товара, который хранится в памяти весов для каждого товара наряду с ценой товара, его названием и прочими сведениями. При выборе товара по коду осуществляется поиск в памяти весов до первого товара, код которого совпадает с кодом, введенным с клавиатуры. Если в памяти весов по какой-либо причине будет записано два товара с одинаковым кодом, будет найден товар с меньшим номером ПЛУ.

From:

<https://wiki.carbis.ru/> - База знаний ГК Карбис

Permanent link:

[https://wiki.carbis.ru/external/shtrih\\_ves/02\\_shtrih\\_setup?rev=1649502739](https://wiki.carbis.ru/external/shtrih_ves/02_shtrih_setup?rev=1649502739)

Last update: **2022/04/09 14:12**