

Установка и настройка

PDSSMS

Поставляется в виде архивированной сборки всех необходимых для работы файлов:

- cardimp.exe - Модуль для активации карты в системе ПДС
- cardimp.ini - Файл конфигурации модуля CardImp
- CscLink.dll - Библиотека для соединения с CARDSESV
- CscLink.ini - Файл конфигурации CscLink
- RTCP.dll - Библиотека сетевого протокола для связи с CARDSESV
- *sms.dll* - Библиотека, в которой реализовано API СМС провайдера
- *sms.ini* - Файл конфигурации sms.dll
- PDSSMS.exe - Исполняемый файл главного модуля
- config.ini - Файл конфигурации главного модуля
- LicSystem.dll - Библиотека системы лицензирования
- Server.bin - Служебный файл.

* **sms.dll** - На данный момент в поставку включена библиотека sms_smsc.dll, реализующая API SMS провайдера smc.ru
Интеграция с другими SMS провайдерами возможна, но обсуждается отдельно.

CscLink.ini и cardimp.ini

В двух этих файлах необходимо задать значения одних и тех же параметров: IP адрес CARDSESV и порт протокола RTCP. Файлы имеют практически идентичную структуру за небольшими исключениями.

Пример структуры файла с комментариями:

[Settings]

CSLinkDLL = RTCP ;библиотека соединения с CARDSESV(поставляется в комплекте)(не требует редактирования)

CSLinkGate=1 ;служебный параметр(не требует редактирования)

[RTCP]

Server1=127.0.0.1 ;IP адрес компьютера, на котором работает CARDSESV

Client1=CscLink ;имя клиента. Любое уникальное для клиентского компьютера (не требует редактирования)

Port1=3456 ; порт протокола RTCP у CARDSESV (должен быть включен в CARDSESV)

После настройки CscLink.dll и cardimp.exe можно перейти к конфигурации PDSSMS

config.ini

Содержит в себе конфигурационные параметры для модуля PDSSMS.exe

[SERVER]

;Локальный порт модуля (Listen)

LocalPort=11000

;Имя файла библиотеки для отправки смс (может отличаться в зависимости от провайдера)

SmsDll=sms_smsc.dll

[PDS]

;имя пользователя для подключения к CARDSERV. Должен иметь доступ к редактированию счетов в Pcards!

;Рекомендуется создать отдельного пользователя, т.к. учетка ucs по умолчанию не редактирует счета.

User=ucs

;пароль пользователя для подключения к CARDSERV

Pass=ucs

;время жизни невостребованного ПИН кода в минутах

PinLifeTime=10

;Шаблон СМС сообщения для гостя

;Строка "[PIN]" будет заменена на сгенерированный пин-код авторизации.

;Текст может быть как до "[PIN]", так и после

;Сочетание символов "/n" будет заменено на перенос строки

Message=Ваш код авторизации: [PIN]

[LOG]

;Уровень логирования (-1 - не писать, 0 - ошибки, 1 - ошибки и критические,>1 - режим отладки)

LogLevel=1

;Срок хранения .log файлов в днях

OldLogs=7

Пример значения параметра Message

****Значение параметра****

Message=Ресторан "Рога и Копыта" /nВаш код авторизации: [PIN] /nХорошего дня!

****Сообщение для гостя****

Ресторан "Рога и Копыта"

Ваш код авторизации: 3214

Хорошего дня!

Помните, что большинство СМС операторов ограничивают длину сообщения. Превышение лимита приведет к отправке двух и более сообщений, каждое из которых оплачивается согласно текущему тарифу.

Помимо конфигурации выше описанных модулей, потребуется так же настроить библиотеку для отправки СМС для конкретного выбранного провайдера. Подробнее читайте на странице **sms_dll**

Лицензирование

Модуль SMSPDS распространяется на условиях LifeTime лицензии с использованием системы лицензирования ГК «Карбис». Для того что бы первично пролицензировать модуль у клиента необходимо выполнить запуск

```
PDSSMS.exe /desktop
```

ВАЖНО!

Дальнейшее **продление лицензии** на модуль «СМС-ПДС» делается **ТОЛЬКО** через сайт лицензирования ([Описание системы лицензирования lic.carbis.ru](https://wiki.carbis.ru/))

Настройки RK7

Установка модуля SMSPDS подразумевает, что связь между RK7 и CARDSENV уже настроена и готова к работе.

Исходя из этого настройка RK7 для работы с SMSPDS сводится к добавлению двух скриптов и одного MCR алгоритма.

Скрипт PDS_Activate

1. В менеджерской станции перейти в меню «Сервис > Скрипты»
2. В группе скриптов «Операции» добавить скрипт PDS_Activate
3. Добавить содержимое скрипта:

```
var
card_num: String;
fio, fio2 : String;
date : String;
tel: String;
flag, i: Integer;
res: String;
addr:string;
begin
    flag:=0;
    addr := '192.168.1.7:11000';
    card_num := gui.InputBox('Номер Карты', 'Введите номер карты, выдаваемой Гостю ',
'', true);
    fio := gui.InputBox('ФИО Гостя', 'Введите ФИО Гостя', '', false);
    date := gui.InputBox('Дата рождения (дд.мм.гггг)', '', '', true);

    while flag = 0 do
        begin
```

```
tel := gui.InputBox('Номер Телефона (7-XXX-XXX-XX-XX)', 'Введите номер Телефона', '', true);
if Length(tel) <> 11 then
    gui.ShowMessage('Не верный номер телефона!!!');
    flag:=1;
end;

flag := gui.MessageDlgEx('Карта: '+card_num+#10+'ФИО: '+fio+#10+'Дата рождения: '+date+#10+'Телефон: '+tel, mtConfirmation, mbYes+mbNo, 'Добавить; Отмена');
if flag = 6 then // это "Ок"
begin
    fio2 := '';
    for i := 1 to Length(fio) do
        begin
            fio2 := fio2 + IntToStr(Ord(fio[i]))+'_';
        end;
    if
HttpGet('http://'+addr+'/setcard?card_num='+card_num+'&fio='+fio2+'&date='+date+'&tel='+tel, res) = 0 then
        begin
            if pos('<?ERROR?>', res)> 0 then
                gui.showmessage(res)
            else if pos('OK',res)> 0 then
                gui.showmessage('Карта успешно добавлена!')
            else
                GUI.ShowMessage('Ответ сервера: '+res);
        end;
    end;
end;
end;
```

После создания скрипта нужно отредактировать значение переменной `addr`, заданное в начале скрипта.

Необходимо ввести IP адрес и listen порт модуля PDSSMS.exe через двоеточие.

Скрипт PDS_Authorize

Повторить действия 1-3 из PDS_Activate, но задать имя скрипта «PDS_Authorize»

Содержимое скрипта:

```
var
card: String;
tel : String;
pin0: String;
pin1: String;
flag: Integer;
addr: string;
begin
    addr:='192.168.1.7:11000';
```

```

flag:=0;
while flag = 0 do
begin
    tel := gui.InputBox('Номер Телефона (7-XXX-XXX-XX-XX)', 'Введите номер Телефона', '', true);
    if tel = '' then
        flag := 2;
    if Length(tel) <> 11 then
        gui.ShowMessage('Не верный номер телефона. Ожидается 11 цифр.')
    else
        flag:=1;
end;

if Flag = 2 then
    Exit;

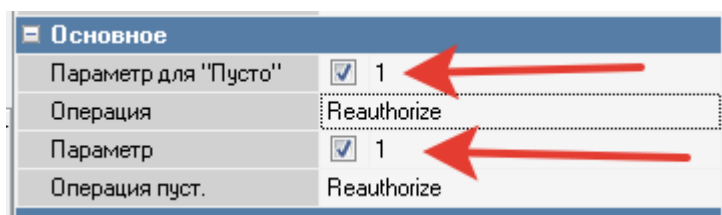
if HttpGet('http://' + addr + '/authorize?phone=' + tel, pin0) = 0 then
begin
    if pos('<?ERROR?>', pin0) > 0 then
        GUI.ShowMessage(pin0)
    else if pos('OK', pin0) > 0 then
        gui.ShowMessage('Гостю отправлен код авторизации.')
    else
        gui.ShowMessage('Ответ сервера: ' + pin0);
end
else
    GUI.ShowMessage('Сервер авторизации не отвечает. Повторите попытку позднее.');
```

```

if Parameter = 1 then
begin
    pin1 := gui.InputBox('Введите ПИН-КОД', 'Введите ПИН-Код, отправленный на номер телефона', '', true);
    RK7.PerformMCRAAlgorithm(pin1, 0);
end;
end;
```

ВНИМАНИЕ! Для работы скрипта в быстром чеке (с отображением окна) необходимо у функциональной клавиши задать свойства «параметр» и «параметр.пуст» равным единице (1)

Не в быстром чеке - тоже проверьте эти параметры, тоже должны быть равны единице.



МCR Алгоритм

1. Перейти в справочник «Сервис > Обработка сигналов устройств > MCR Алгоритмы»

2. Создать копию MCR Алгоритма, использующегося для классической авторизации карт ПДС
3. Переименовать его содержательно (например «ПИН код SMSPDS»)
4. Выставить тип алгоритма «Скрипт вер. 7.0»
5. Поставить галки типов устройств «Клавиатура» и «Скрипт». Все остальные должны быть сняты.

Содержимое скрипта:

```
var
  res:string;
  url:string;
begin
  if Length(Parameter) <> 4 then
    begin
      Result:=false;
    end
  else
    begin
      url:='http://192.168.1.7:11000/pincode?pin='+Parameter;
      res:='';
      httpget(url,res);
      if pos('<?ERROR?>',res)> 0 then
        begin
          GUI.ShowMessage( 'Ошибка авторизации пин-кода: '+res);
          Result:=false;
        end
      else if Length(res)> 0 then
        begin
          Parameter:=res;
          Result:=true;
        end;
      end;
    end;
  end;
end;
```

В строке, где задается значение переменной url исправить «192.168.1.7:11000» на IP адрес и listen порт PDSSMS.exe

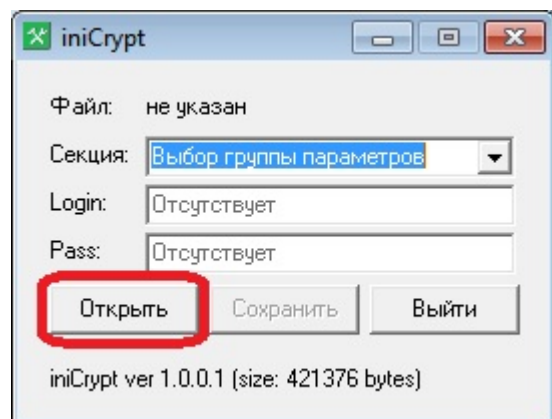
Настройка СМС сообщений

В стандартной поставке программного обеспечения используется интеграция с СМС провайдером [smsc](#).

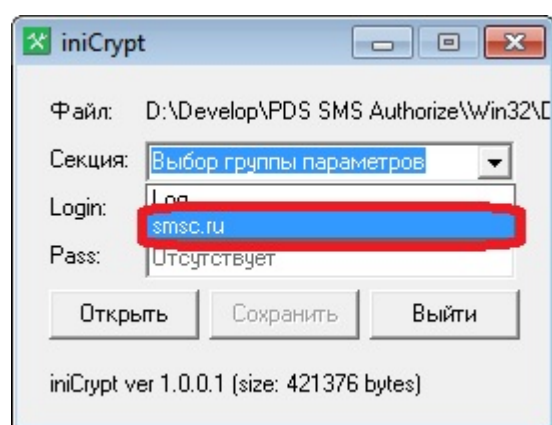
Для работы системы необходимо зарегистрировать у провайдера личный кабинет. После подтверждения номера телефона, Вам будет начислено 15 рублей на счет, которых должно быть достаточно для тестирования ПО.

После того, как Вы зарегистрировали личный кабинет у провайдера, необходимо указать данные для авторизации в конфигурационном файле sms_smsc.ini
Для этого используется утилита inicrypt, включенная в дистрибутив.

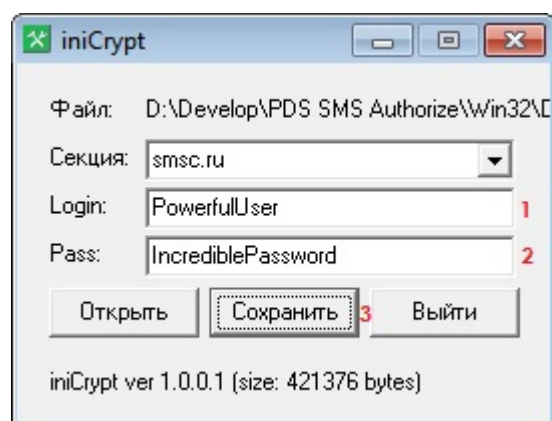
1. Запустите исполняемый файл IniCrypt_Project.exe, нажмите кнопку открыть и укажите файл sms_smsc.ini



2. В поле «Секция» выберите пункт «smsc.ru»



3. Вставьте логин и пароль Вашего личного кабинета в соответствующие поля, затем нажмите кнопку «Сохранить»



4. Закройте программу IniCrypt_Project.exe

С версии PDSSMS.exe v1.0.2.99 появилась возможность авторизации карты по номеру телефона БЕЗ использования СМС кода

Для использования такого функционала необходимо:

1. Перейти в справочник «Сервис > Обработка сигналов устройств > MCR Алгоритмы»
2. Создать копию MCR Алгоритма, использующегося для классической авторизации карт

ПДС

3. Переименовать его содержательно (например «ПИН код SMSPDS»)
4. Выставить тип алгоритма «Скрипт вер. 7.0»
5. Поставить галки типов устройств «Клавиатура» и «Скрипт». Все остальные должны быть сняты
6. Вставить в скрипт алгоритма следующий код:

```
var
  res:string;
  url:string;
begin
  if Length(Parameter) <> 11 then //количество символов номера телефона
  begin
    Result:=false;
  end
  else
  begin
    url:='http://192.168.1.7:11000/fastauthorize?phone='+Parameter;
    res:='';
    httpget(url,res);
    if pos('<?ERROR?>',res)> 0 then
    begin
      GUI.ShowMessage( 'Ошибка авторизации карты: '+res);
      Result:=false;
    end
    else if Length(res)> 0 then
    begin
      Parameter:=res;
      Result:=true;
    end;
  end;
end;
```

Аналогично с предыдущим MCR алгоритмом, в строке, где задается значение переменной url исправить «192.168.1.7:11000» на IP адрес и listen порт PDSSMS.exe

ЗЫ При использовании такого механизма, скрипт PDS_Authorize может быть отключен, для авторизации карты использовать стандартную функциональную клавишу «Код с клавиатуры».

Использование скриптов

Для активации скриптов необходимо назначить их на функциональные клавиши и добавить на экранные формы кассы.

В справочнике «Сервис > Операции» выбрать две пользовательских операции для PDS_Authorize и PDS_Activate, назначить им соответствующие скрипты

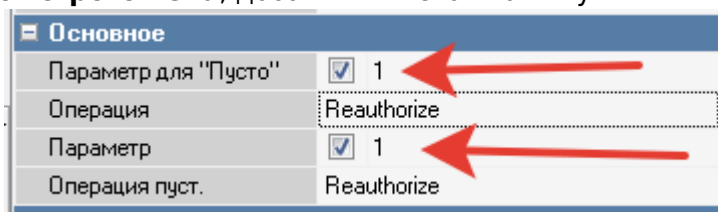
В справочнике «Настройки > Графический интерфейс > Функциональные клавиши» добавить

функциональную клавишу «Авторизация карты» в группу «Операции с заказом > Селектор операций», а так же клавишу «Активация карты» в группу «Главное меню»

Перейти в справочник «Настройки > Графический интерфейс > Селекторы»

Сделать копию селектора главное меню, добавить в него клавишу «Активация карты» с параметром по умолчанию

Сделать копию селектора операций для **быстрого чека**, добавить в него клавишу



«Авторизация карты» с параметром 1 !!!

Сделать копию селектора операций для чека ресторана, добавить в него клавишу «Авторизация карты» с параметром по умолчанию

Добавить графическое отображение созданных клавиш в макеты скопированных селекторов, затем назначить использование этих селекторов по умолчанию.

Запуск

PDSSMS.exe является desktop приложением и не требует специальных ключей для запуска. В случае возникновения ошибок во время запуска необходимо в файле config.ini установить значение LogLevel=5 и добиться повторения ошибки. В этом случае в папке Log директории приложения можно будет найти файл с подробным описанием возникшей ошибки.

From:

<https://wiki.carbis.ru/> - База знаний ГК Карбис

Permanent link:

<https://wiki.carbis.ru/external/smspds/main?rev=1632655420>

Last update: **2021/09/26 14:23**